

VÝROČNÍ ZPRÁVA

2011





1. Úvodní slovo předsedy dozorčí rady	4
2. Profil společnosti	
2.1 Základní údaje o společnosti	5
2.2 Orgány a vedení společnosti	6
2.3 Investiční činnost	8
2.4 Schéma organizační struktury společnosti	9
2.5 Hlavní ukazatele, grafy	10
2.6 Obchodní partneři	12
2.7 Akreditace a registrace	12
2.8 Profesní sdružení	12
2.9 Přehled regionálních kanceláří	13
3. Zpráva představenstva o výsledcích hospodaření	14
4. Údaje o finanční situaci	
4.1 Rozvaha k 31. 12. 2011	16
4.2 Výkaz zisku a ztrát k 31. 12. 2011	18
4.3 Příloha k účetní závěrce za rok 2011	20
4.4 Zpráva nezávislého auditora pro akcionáře obchodní společnosti ZFP akademie, a.s.	33
5. Návrh na rozdělení hospodářského výsledku	35
6. Zpráva o vztazích mezi propojenými osobami dle § 66, písm. a) Obchodního zákoníku	36
– Příloha č. 1 Smlouvy uzavřené v účetním období 2011 s propojenými, ovládajícími a řízenými osobami	38
– Příloha č. 2 Stanovisko dozorčí rady ke Zprávě o vztazích mezi propojenými osobami	39
7. Zpráva dozorčí rady k roční účetní závěrce	40
8. Zpráva nezávislého auditora pro akcionáře obchodní společnosti ZFP akademie, a.s. o ověření výroční zprávy a prověrce zprávy o vztazích mezi propojenými osobami k 31. 12. 2011	41

# Úvodní slovo předsedy dozorčí rady



## **Vážení akcionáři, spolupracovníci, obchodní partneři, přátelé,**

toto úvodní slovo píšu na počátku roku 2012, tedy v roce, ve kterém uplyne 10 let od doby, kdy jsme společně se svou manželkou rekapitulovali výsledky společnosti ZFP s. r. o. za uplynulých 7 let od jejího založení a zamýšleli se nad tím, kam dále pokračovat, jakým způsobem zajistit efektivitu řízení firmy, kvalitu přenosu informací, myšlenek a vizí společnosti do dalších let a především jak zajistit dlouhodobou motivaci a loajalitu lidí, kteří se na jejím budování podíleli. Vznikl z toho projekt založení akciové společnosti. A díky akciové společnosti se podařilo zainteresovat ty nejlepší spolupracovníky na společném výsledku a motivovat je do další práce.

Situace, ve které se společnost ZFP akademie, a.s. nacházela v roce 2011, mi leckdy připomněla ty chvíle, kdy jsem o bezesných nocích přemítal nad budoucností mé firmy. Naštěstí to nebyla zcela stejná situace. Firma je dnes velká, dosahuje velmi dobrých výsledků a jsou v ní lidé hrdí na to, co vybudovali a jsou připraveni přebírat část odpovědnosti za své výsledky na svá bedra. A s takovým týmem je pak radost pustit se do rekapitulace uplynulých 10 let a stanovení základních hodnot a poslání firmy s cílem definovat strategické cíle na dalších 10 let.

A přesně toto považuji za nejdůležitější událost roku 2011. Ohlédnuli jsme se za tím, co se vybudovalo a především se díváme dopředu na to, co se ještě dá vybudovat, jak co nejlépe uchopit velké obchodní příležitosti např. v podobě důchodové reformy a jak nastavit strukturu a procesy efektivního řízení, motivace lidí a způsoby dosažení dalšího dynamického růstu společnosti nejenom v Čechách, ale i na Slovensku. Nabrali jsme nový dech, nové tváře a s odhodláním jdeme vstříc novým cílům a vizím.

Základem úspěchu ZFP je dosavadní vzájemná důvěra, důvěra kterou nám dává náš klient, spolupracovník. Další nezbytnou podmínkou, která je také zachována, je jednotnost našich týmů v těch základních hodnotách a myšlenkách, které naše společnost šíří. A v tyto hodnoty věřím a ctím je i nadále. Naše schopnosti a dovednosti, základní slušnost, vzájemnou úctu a schopnost naslouchat názorům těch druhých.

Před rokem jsem na tomto místě vyslovil otevřenou větu: „Co nezískáme my, to získá naše konkurence“. Tato věta stále platí. Nastávající období nebude jednoduché z hlediska konkurence, legislativy a celospolečenské nálady. Ale kdo by měl věci posouvat dopředu, když ne my? Kdo má mít výborné výsledky? Konkurence? Nikdo jiný to za nás neudělá. A věřte mi, že s hodnotami, které společně ctíme, to určitě půjde lépe.

Všem Vám, kteří jste v roce 2011 na své pozici vykonali maximum pro to, aby se dařilo ZFP, patří velký dík.

Budu osobně poctěn a velmi rád za to, že na cestě za novými cíli půjdeme i v dalších obdobích společně.

Vladimír Poliak  
předseda dozorčí rady

## 2.1 ZÁKLADNÍ ÚDAJE O SPOLEČNOSTI

<b>Obchodní firma:</b>	ZFP akademie, a.s.
<b>Sídlo:</b>	17. listopadu 12, 690 02 Břeclav
<b>IČ:</b>	26 30 48 05
<b>Právní forma:</b>	akciová společnost zapsána u OR KS Brno, oddíl B, vložka 3828
<b>Vznik společnosti:</b>	27. 11. 2002
<b>Základní kapitál:</b>	88.000.000,- Kč
<b>Akcie:</b>	88.000 ks akcií na jméno ve jmenovité hodnotě 1.000,- Kč v zaknihované podobě. Převoditelnost akcií je omezena stanovami, podmínkou převodu je souhlas představenstva a dozorčí rady.
<b>Akcionáři společnosti podílející se více jako 20 % na základním kapitálu:</b>	Z F P s. r. o. 51,77 % k 31. 12. 2011
<b>Organizační složky v zahraničí:</b>	společnost nemá žádné organizační složky v zahraničí
<b>Výzkum a vývoj:</b>	vzhledem k charakteru činností nebyly konány žádné aktivity
<b>Ochrana životního prostředí a pracovně – právní vztahy:</b>	mimo zákonné povinnosti, uložené společnosti z hlediska běžného provozu a předmětu činnosti, nebyly vyvíjeny žádné zvláštní aktivity v této oblasti
<b>Orgány společnosti:</b>	valná hromada, dozorčí rada, představenstvo
<b>Počet zaměstnanců:</b>	124
– z toho sídlo Břeclav	60
– z toho Seminární hotely Akademie Hrubá Voda a Naháč	64
<b>Počet aktivních spolupracovníků (k 31. 12. 2011):</b>	83 561
– z toho samospotřebitelé	79 162
– z toho podřízení pojišťovací zprostředkovatelé s registrací u ČNB	4 138
<b>Počet absolventů základního semináře (1995–2011, včetně SR):</b>	178 445
<b>Počet sjednaných finančních programů (1995–2011, včetně SR):</b>	2 775 523
<b>Počet hlavních regionálních kanceláří v ČR (k 31. 03. 2012):</b>	12
<b>Počet zaměstnanců hlavních regionálních kanceláří v ČR (k 31. 03. 2012):</b>	60
<b>Počet strukturálních regionálních kanceláří v ČR (k 31. 03. 2012):</b>	57
<b>Počet zaměstnanců strukturálních regionálních kanceláří v ČR (k 31. 03. 2012):</b>	80

## 2.2 ORGÁNY A VEDENÍ SPOLEČNOSTI

### DOZORČÍ RADA

#### **Složení dozorčí rady ve funkčním období od 1. 1. 2011 do 18. 5. 2011:**

Vladimír Poliák, předseda; Ing. Vladimír Kos, místopředseda; Petr Sedlák, člen; Robert Slezák, člen; Martin Micka, člen; Jaroslav Palenčár, člen; Zuzana Mikulenková, člen; Jiří Čapek, člen; Pavel Heč, člen; Jarmila Poliaková, člen; Dana Zelená, člen; Adam Jurečka, člen.

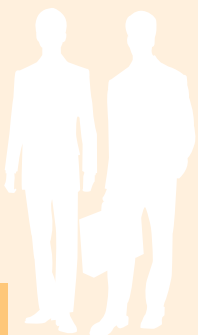
#### **Složení dozorčí rady ve funkčním období od 19. 5. 2011 do 31. 12. 2011:**

Vladimír Poliák, předseda; Ing. Vladimír Kos, místopředseda; Petr Sedlák, člen; Robert Slezák, člen; Jaroslav Palenčár, člen; Zuzana Mikulenková, člen; Jiří Čapek, člen; Pavel Heč, člen; Dana Zelená, člen.



Dozorčí rada ve funkčním období od 19. 5. do 31. 12. 2011

Na fotografii zleva: Jaroslav Palenčár, člen; Pavel Heč, člen; Robert Slezák, člen; Dana Zelená, člen; Vladimír Poliák, předseda; Jiří Čapek, člen; Ing. Vladimír Kos, místopředseda; Zuzana Mikulenková, člen; Petr Sedlák, člen.



## 2.2 ORGÁNY A VEDENÍ SPOLEČNOSTI

### PŘEDSTAVENSTVO

#### **Složení představenstva ve funkčním období od 1. 1. 2011 do 9. 8. 2011:**

Michal Poliak, předseda; Ing. Mgr. Dita Kaňová, místopředseda; Jana Juřenová, místopředseda; Anna Slámová, člen; Ing. Pavel Pavlík, člen; Ing. Pavel Pastorek, člen; Bc. Zdeněk Koplík, člen; Pavlína Čapková, člen; Zuzana Smékalová, člen.

#### **Složení představenstva ve funkčním období od 10. 8. 2011 do 31. 12. 2011:**

Ing. Peter Brudňák, předseda; Ing. Mgr. Dita Kaňová, místopředseda; Jana Juřenová, místopředseda; Anna Slámová, člen; Ing. Pavel Pavlík, člen; Bc. Zdeněk Koplík, člen; Pavlína Čapková, člen; Ing. Daniel Bierza, člen; Bc. Petr Joukl, člen.



Představenstvo ve funkčním období od 10. 8. do 31. 12. 2011

Na fotografii zleva: Jana Juřenová, místopředseda představenstva; Ing. Pavel Pavlík, člen představenstva; Ing. Mgr. Dita Kaňová, místopředseda představenstva; Ing. Peter Brudňák, předseda představenstva; Pavlína Čapková, člen představenstva; Anna Slámová, člen představenstva; Ing. Daniel Bierza, člen představenstva; Bc. Petr Joukl, člen představenstva; Bc. Zdeněk Koplík, člen představenstva.

## 2.3 INVESTIČNÍ ČINNOST



### Seminární hotel Akademie, Velké Bílovice

První ze seminárních hotelů – Seminární hotel Akademie – otevřený v roce 2001 nabízí ubytování v největší vinařské obci České republiky – Velkých Bílovicích, ležících v blízkosti Lednicko-valtického areálu, zapsaném na seznamu kulturních památek UNESCO. Leží nedaleko dálnice D2, na spojnici měst – Brna, Bratislavy a Vídně. Díky své poloze blízko slovenských a rakouských hranic je ideálním místem pro kongresovou, pobytovou a tranzitní turistiku. Hotel Akademie poskytuje ubytování v 51 pokojích (102 lůžek), 7 klimatizovaných seminárních sálů s kapacitou až 200 osob – vybavených kompletní audiovizuální technikou a klimatizovanou restaurací, barem, letní terasou, relaxačním centrem s venkovním bazénem a historickou sklepní vinárnou. V roce 2011 bylo otevřeno nové středisko hotelu – bowling Akademie – s kapacitou až 45 osob, letní zahrádkou a dětským koutkem. Hotel Akademie Velké Bílovice nabízí pořádání školení, seminářů a konferencí, firemních i rodinných akcí až pro 110 osob. Je využíván nejen pro účely naší společnosti, ale díky svému zázemí a výhodné poloze si získal oblibu nejen u tuzemských, ale také mnoha zahraničních firem.

### VILA Jarmila

Po náročné rekonstrukci byla v roce 2004 otevřena hotelová dependance Vila Jarmila, která se nachází v bezprostřední blízkosti Seminárního hotelu Akademie. Nabízí ubytování v klidném a příjemném prostředí v 9ti stylově zařízených pokojích a 2 apartmánech. Součástí budovy je historická sklepní vinárna pocházející z 15. století čítající kapacitu až 110 osob, v jejímž atraktivním prostředí se odehrávají nejen firemní, ale i rodinné a další společenské akce.

Kontakt: Seminární hotel Akademie, Zahradní 1295, 691 02 Velké Bílovice, tel.: 519 364 111, fax: 519 364 170, e-mail: info@hotelakademie.cz, www.hotelakademie.cz, www.hotel-akademie.cz



### Seminární hotel Akademie Hrubá Voda

Seminární hotel Akademie v Hrubé Vodě se nachází v údolí řeky Bystřice, ve známé rekreační oblasti obce Hlubočky, nedaleko Olomouce v podhůří Nízkého Jeseníku. Leží ve vzdálenosti 12 km od komunikace dálničního typu E 462 spojující Olomouc a Ostravu a napojující se na nově vybudovaný dálniční obchvat města Olomouc.

Seminární hotel Akademie disponuje 6ti plně klimatizovanými seminárními sály, které je možno variabilně uspořádat a vybavit audiovizuální technikou přesně dle Vašich požadavků. Je tak ideálním místem pro pořádání školení, seminářů, obchodních a pracovních setkání. Sály jsou s denním světlem s možností zatemnění. Restaurace se dvěma letními terasami s kapacitou 120 osob a lobby barem pro 40 osob je často využívána ke svatbám a večerním programům s legendou. Ubytovací kapacita je celkem 74 lůžek, z čehož je 18 přístýlek ve 30ti pokojích vše v kategorizaci Hotel \*\*\* dle klasifikace AHR.

Kontakt: Seminární hotel Akademie, Hrubá Voda 59, 783 61 Hlubočky, tel.: 585 157 151, fax: 585 157 150, e-mail: hrubavoda@hotelakademie.cz, www.hotelakademie.cz



### Seminární hotel Akademie, Naháč u Prahy

Své brány otevřel svým hostům po kompletní rekonstrukci na počátku června roku 2006. Hotel najdete v překrásném kraji Posázaví, v blízkosti sjezdu z dálnice D1 (exit 29 Čerčany, Chocerady).

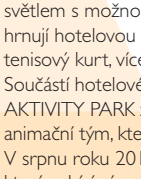
Celková kapacita ubytování je 50 pokojů (z toho 4 dvojlůžková apartmá, 45 dvojlůžkových pokojů a 1 bezbariérový pokoj). Všechny pokoje jsou vybaveny TV se satelitním příjmem, telefonem s přímou volbou, internetovou přípojkou a koupelnou se sprchovým koutem. Apartmány jsou vybaveny koupelnou s vanou. Součástí poloviny pokojů je i venkovní terasa.

Konferenční zázemí zahrnuje až 7 sálů s kapacitou 20 a více osob (největší až pro 150 osob). K dispozici je nejmodernější školící technika včetně kompletní počítačové učebny (ozvučení, dataprojektory, flipcharty, plátna, TV, DVD, VHS). Prostory sálů jsou s denním světlem s možností zatemnění. Jsou klimatizovány, dostatečně odhlučněny a plně pokryty WiFi signálem. Gastronomická střediska zahrnují hotelovou restauraci s lobby barem a sport bar. Pro volné chvíle nabízíme sportovní zázemí hotelu – 2 bowlingové dráhy, šipky, tenisový kurt, víceúčelové hřiště, masáže, saunu, infrasaunu, posilovnu, vířivé vany, solárium a dětský koutek.

Součástí hotelového komplexu je od roku 2011 ZFP Aktivita PARK, jehož dominantou jsou lanové centrum a lesní paintballová aréna. AKTIVITY PARK zajišťuje firemní outdoorové programy pro firmy i jednotlivce. O víkendech a v období letních prázdnin je k dispozici animační tým, který se stará o program i zábavu hostů, kteří jsou ubytováni v hotelu Akademie Naháč.

V srpnu roku 2011 byl znovuotevřen **Motorest Naháč**. Na známém místě, kousek před Prahou, najdou zákazníci moderní provoz, který nabízí zázemí pro odpočinek cestujícím po dálnici D1. Motorest má kapacitu 80 míst v interiéru, 30 míst na venkovní terase. Nabídka se orientuje na tradiční domácí kuchyni s velkými důrazem na používání základních surovin. Zázemí zde najdou obchodníci, kterým je k dispozici bezplatná WI-FI síť a stoly vhodné k obchodním schůzkám. Při rekonstrukci jsme také mysleli na rodiny s dětmi, proto v motorestu najdete dětské hřiště, koutek pro přípravu dětské stravy, židličky, přebalovací pulty a hromadu dalších služeb.

Kontakt: Seminární hotel Akademie Naháč, Chocerady 277, 257 24 Chocerady, tel: 317 759 711, fax: 317 759 769, e-mail: nahac@hotelakademie.cz, www.hotelakademie.cz



### Seminární centrum Akademie Ostrava

V roce 2010 byla v Ostravě otevřena víceúčelová budova Seminárního centra Akademie, která slouží jak obchodní síti ZFP akademie, a.s., tak i celému ostravskému regionu.

Sídlí zde Hlavní regionální kanceláře Zuzany Mikulenkové, Roberta Slezáka, Adama Jurečky a také Strukturální regionální kanceláře Jana Šlachty, Patrika Diego Ulmana, Martina Mikulenky a Rudolfa Lankošho.

Seminární centrum Akademie nabízí služby pro širokou veřejnost v plném komfortu díky nabídce 8mi sálů se špičkovou audiovizuální technikou pro pořádání školení, firemních a společenských akcí, teambuildingových programů, obchodních jednání a porad, či plěsů.

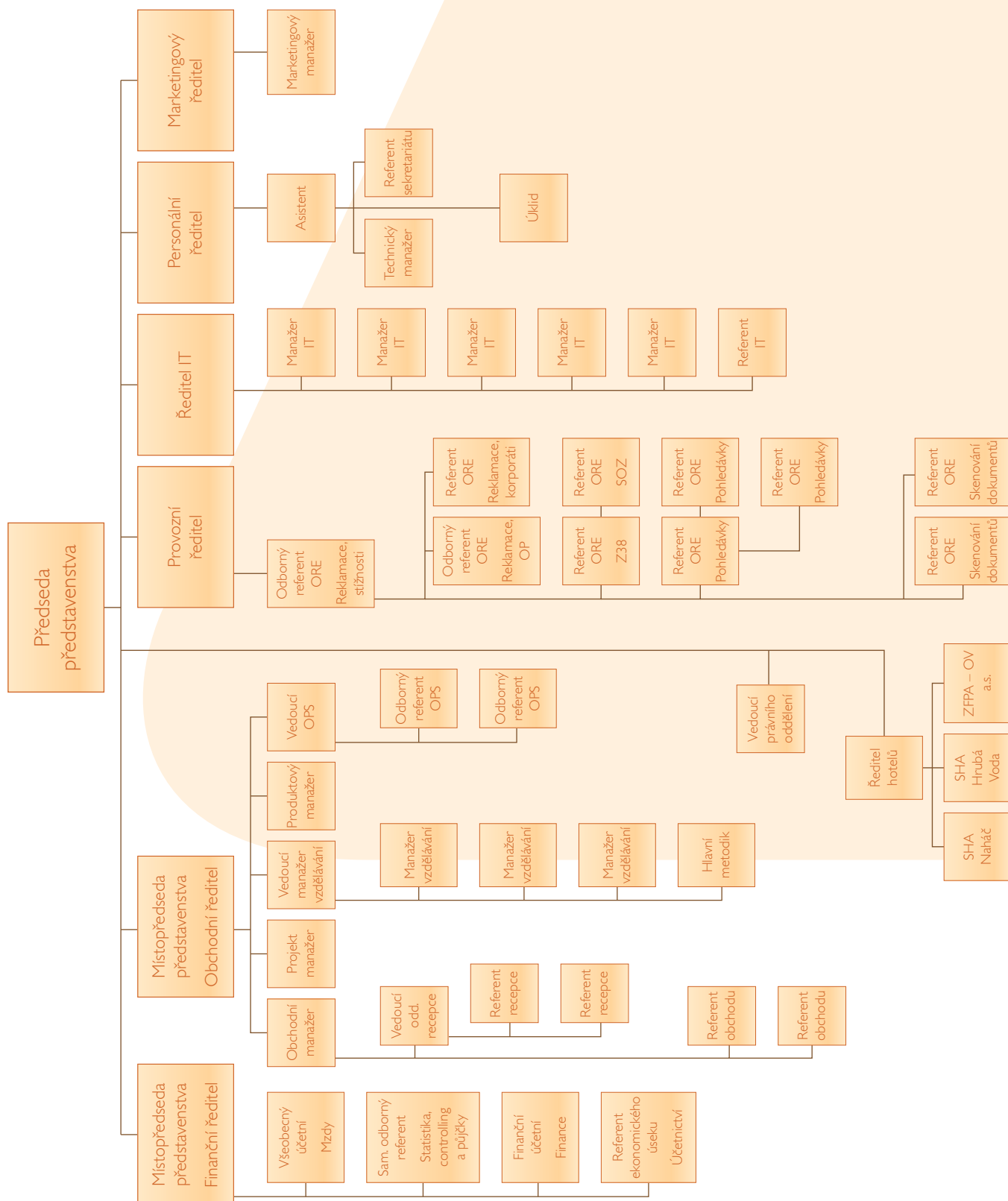
Nedílnou součástí Seminárního centra Akademie je stylová restaurace Akademie a salonek Gourmet se českou i mezinárodní kuchyní v moderní úpravě. Komorní vinárna André, jež doplňuje gastronomické služby, nabízí širokou paletu vín z našich vinic.

Kontakt: Seminární centrum Akademie Ostrava, Hrušovská ulice 16, 702 00, Ostrava, tel.: 595 134 255, e-mail: info@centrumakademie.cz, www.centrum-akademie.cz



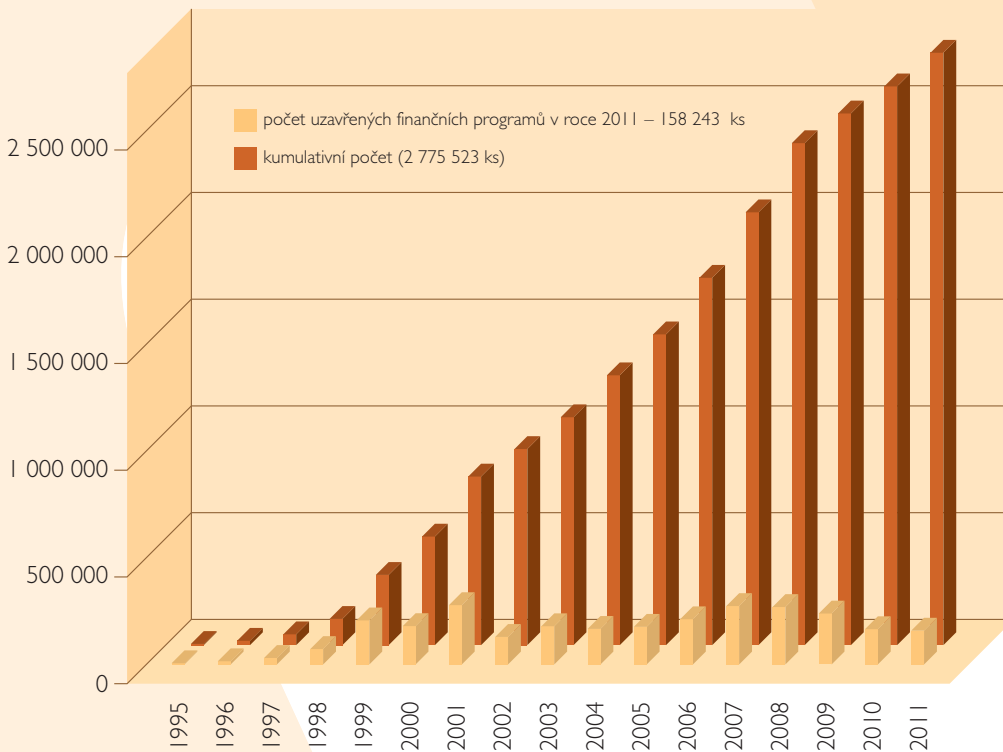


## 2.4 SCHÉMA ORGANIZAČNÍ STRUKTURY SPOLEČNOSTI

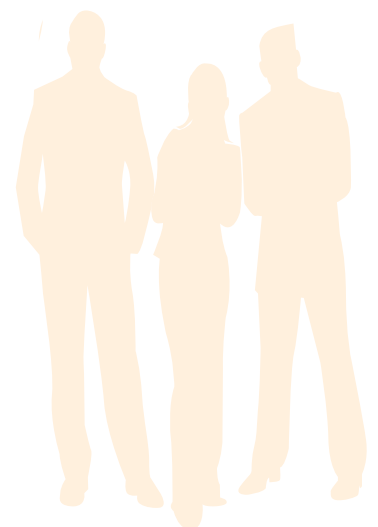
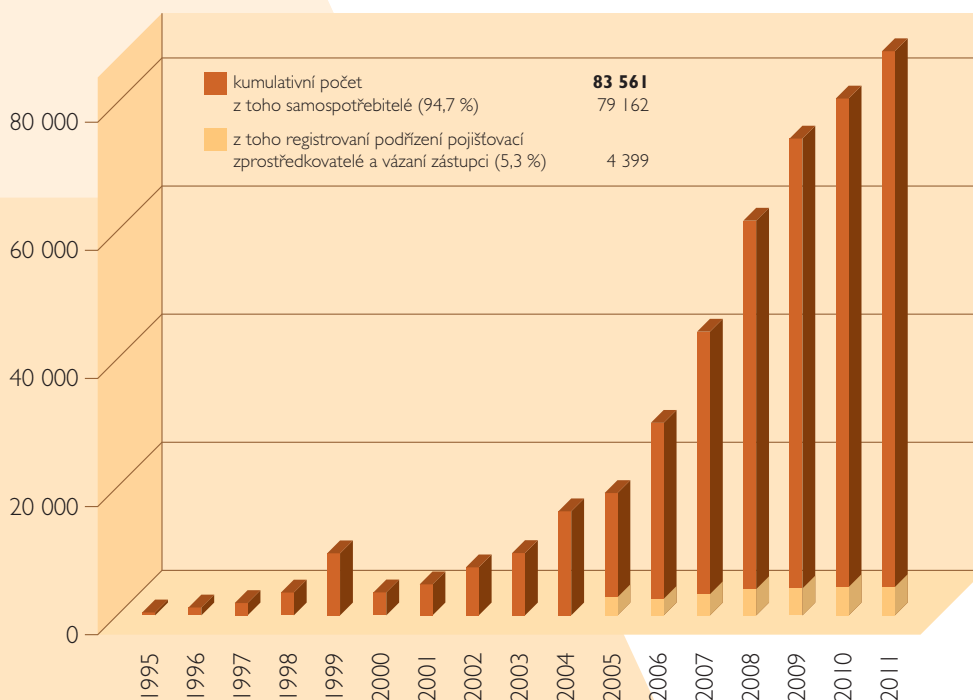


## 2.5 HLAVNÍ UKAZATELE, GRAFY

VÝVOJ POČTU UZAVŘENÝCH SMLUV V ČR A SR K 31. 12. 2011



VÝVOJ POČTU SPOLUPRACOVNÍKŮ V ČR A SR K 31. 12. 2011

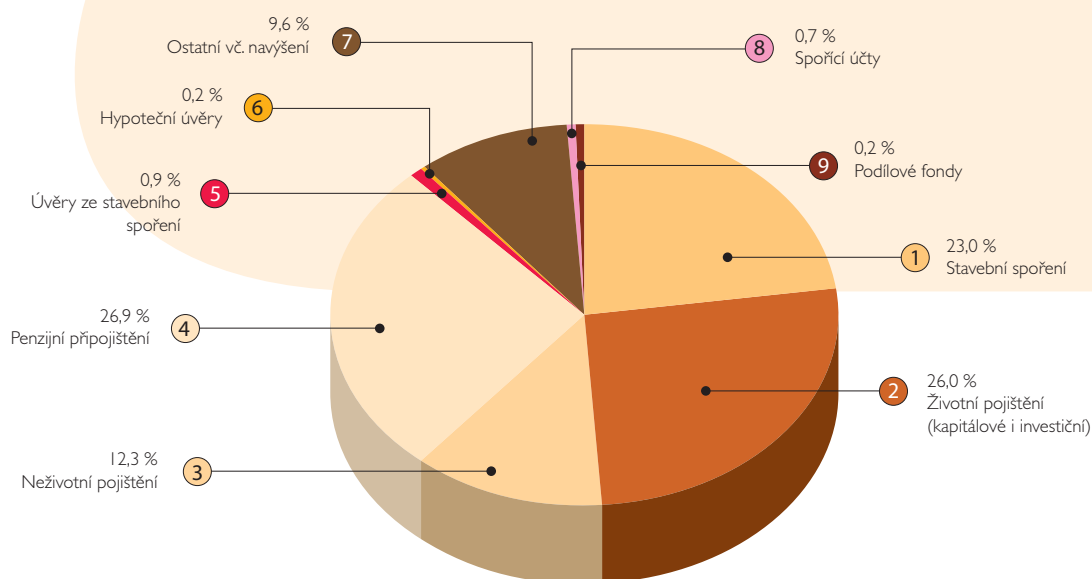


## 2.5 HLAVNÍ UKAZATELE, GRAFY

### SJEDNANÁ PRODUKCE V ČRV LETECH 2003–2011 (ks)

Finanční produkt	2003	2004	2005	2006	2007	2008	2009	2010	2011	celkem	%
① Stavební spoření	69 335	44 298	25 870	36 626	53 138	63 746	41 548	29 213	19 223	382 997	23,0
② Životní pojištění (kapitálové i investiční)	40 970	37 258	39 271	47 011	62 081	61 220	47 511	48 138	49 382	432 842	26,0
③ Neživotní pojištění	7 032	17 394	17 036	23 177	33 553	32 156	23 336	25 253	26 230	205 167	12,3
④ Penzijní připojištění	37 192	39 253	44 148	59 261	65 459	65 948	68 205	36 079	32 503	448 048	26,9
⑤ Úvěry ze stavebního spoření	41	737	996	1 692	2 544	2 547	2 646	2 224	1 494	14 921	0,9
⑥ Hypoteční úvěry	0	79	166	320	501	560	356	502	866	3 350	0,2
⑦ Ostatní vč. navýšení	4 338	9 113	14 984	21 537	17 842	21 950	22 808	21 392	26 300	160 264	9,6
⑧ Spořicí účty	0	0	103	616	1 614	4 545	2 373	1 287	616	11 154	0,7
⑨ Podílové fondy	0	0	0	44	555	407	276	994	1 629	3 905	0,2
<b>Celkem v ks:</b>	<b>158 908</b>	<b>148 132</b>	<b>142 574</b>	<b>190 284</b>	<b>237 287</b>	<b>253 079</b>	<b>209 059</b>	<b>165 082</b>	<b>158 243</b>	<b>1 662 648</b>	<b>100,0</b>

### SKLADBA PRODUKCE



## 2.6 OBCHODNÍ PARTNEŘI

Skladba obchodních partnerů kopíruje finanční programy, které naše společnost nabízí. Jejich rozsah se postupně rozšiřuje o činnosti, které reagují na poptávku uživatelů našich služeb. Rozsah obchodních partnerů je založen na principu zachování konkurenčního prostředí. Proto má naše společnost uzavřené smluvní vztahy vždy nejméně se dvěma obchodními partnery na jeden finanční program.

### Základní kombinace finančních programů:

- stavební spoření se státní podporou
- penzijní připojištění se státním příspěvkem
- kapitálové životní pojištění a investiční životní pojištění
- programy daňových úlev (důchodové pojištění)

Naši obchodní partneři jsou následující:

#### POJIŠTOVNY

AEGON Pojišťovna, a.s.



Kooperativa, pojišťovna, a.s.  
Vienna Insurance Group



ČSOB Pojišťovna, a.s.,  
člen holdingu ČSOB



Česká pojišťovna, a.s.



ING Životní pojišťovna N.V.,  
pobočka pro ČR



AXA pojišťovna a.s.



Allianz pojišťovna, a. s.



Generali Pojišťovna a.s.



#### PENZIJNÍ FONDY

AEGON penzijní fond a.s.



Penzijní fond České pojišťovny, a.s.



Penzijní fond Komerční banky, a.s.



ING Penzijní fond, a.s.



AXA penzijní fond a.s.



Allianz penzijní fond, a. s.



Generali Penzijní fond a.s.



Penzijní fond České spořitelny, a.s.



ČSOB Penzijní fond Stabilita, a. s.



#### STAVEBNÍ SPOŘITELNY

Raiffeisen stavební spořitelna, a.s.



Stavební spořitelna  
České spořitelny, a.s.



Wüstenrot stavební spořitelna, a.s.



#### BANKY

Komerční banka, a.s.



Raiffeisenbank a.s.



Banka inspirovaná klienty

Česká spořitelna, a.s.



Hypoteční banka, a.s.



Wüstenrot hypoteční banka a.s.



#### INVESTIČNÍ SPOLEČNOSTI

Conseq Investment Management, a.s.



IAD Investments, správ. spol., a.s.



## 2.7 AKREDITACE A REGISTRACE

### AKREDITACE

Ministerstvo školství, mládeže a tělovýchovy udělilo společnosti ZFP akademie, a.s. akreditaci k provádění rekvalifikace pro následující činnosti: **Lektor** (č.j.: MSMT – 1896/12-24/2 v rozsahu 100 hodin teoretické výuky) **Finanční poradce** (č.j.: MSMT – 1895/12-24/3 v rozsahu 101 hodin teoretické výuky a 59 hodin praktické výuky) a zároveň ji pověřilo vydávat pro výše uvedené pracovní činnosti osvědčení o rekvalifikaci s celostátní platností.

Platnost akreditací je stanovena do 25. 4. 2015.

### 2.8 PROFESNÍ SDRUŽENÍ

ZFP akademie, a.s. je členem Asociace finančních zprostředkovatelů a finančních poradců České republiky, o.s.

### ZÁKONNÁ REGISTRACE

Společnost ZFP akademie, a.s. je registrována v Registru pojišťovacích zprostředkovatelů při České národní bance ve smyslu zákona č. 38/2004 Sb. v postavení „Pojišťovací agent“. Registrace číslo 010571PA ze dne 28. 4. 2005.

Společnost ZFP akademie, a.s. je rovněž registrována v Registru investičních zprostředkovatelů při ČNB v postavení investiční zprostředkovatel. Registrace Čj. 43/R/806/2004/1 ze dne 16. listopadu 2004.



## 2.9 PŘEHLED REGIONÁLNÍCH KANCELÁŘÍ

### HLAVNÍ REGIONÁLNÍ KANCELÁŘE

čís.	adresa regionální kanceláře	telefon	ředitel HRK
1	Břeclav, 17. listopadu č.15	519 326 673	Kos Vladimír, Ing.
4	Ostrava, SCA Ostrava, Hrušovská 2654/16	556 402 882	Slezák Robert
5	Prostějov, Hlaváčkovo nám. 217/1	582 331 444	Micka Martin
6	Břeclav, Slovácká 3223/83	519 326 498	Sedlák Petr
8	Brno, Cejl 82/58	777 815 321	Žvátora Martin
10	Ostrava, SCA Ostrava, Hrušovská 2654/16	596 110 620	Jurečka Adam
11	Brno, Cejl 105-107	775 742 222	Heč Pavel
18	Ostrava, 28. října 100	604 286 418	Palenčář Jaroslav
22	Brno, Traubova 10	531 015 111	Zelená Dana
30	Ostrava, SCA Ostrava, Hrušovská 2654/16	596 611 677	Mikulenková Zuzana
57	Praha 11, V Parku 24	604 376 636	Čapek Jiří
90	Břeclav, Na Řádku 8	519 322 407	Poliak Vladimír

### STRUKTURNÍ REGIONÁLNÍ KANCELÁŘE

čís.	adresa regionální kanceláře	telefon	vedoucí RK
2	Břeclav, Národních hrdinů 12/1	519 326 983	ZFO, s.r.o. (Magdalena Opluštlová)
3	Vranovice, Hlavní 23, Infocentrum	519 433 411	Měřínská Milena
13	Olomouc, Legionářská 1319/10	731 142 160	Síkora Tomáš
14	Šumvald, Šumvald 169	585 041 512	Ruprechtová Emilie
15	Strážnice, B. Hřejšové 441	775 599 559	Ondruš Roman
16	Žďár nad Sázavou, Náměstí Republiky č. 146	777 808 856	Kostečka Jan
19	Strážnice, Újezd 438	518 332 213	Příkazský Martin
21	Kralovice, Petra Bezruče 307	373 397 781	Olach Jaroslav
23	Boskovice, 17. listopadu 27	608 921 946	Prudil Pavel
24	Znojmo, Uhelná 2641/4	515 225 085	Matičková Helena
28	Břeclav, Na Řádku 8	519 326 232	Pružinská Hýbllová Monika
33	Uherské Hradiště, Jiřího z Poděbrad 1212	572 540 199	Šabršula Michal
37	Prostějov, Hlaváčkovo nám. 1	582 332 248	Grézl David, DiS
40	Praha 15 Hostivař, Pražská 16	777 145 172	Mládek Zdeněk
49	Praha 4-Chodov, Hvozďanská 2053/3	271 192 343	Nikolič Petr, Ing.
52	Brno, Tuřanka 115	548 183 191	Němeček Radek, MUDr.
61	Brno, Třnitá 9	544 135 155	Andryšik Pavel
62	Brno, Palackého třída 45, 2. patro	542 217 505	Pokorný Milan, Ing.
63	Šumperk, Adolfa Kašpara 1	583 219 740	Hlanáková Petra
64	Brno, Třnitá 9	608 577 667	Pastorek Pavel, Ing.
66	Tišnov, Mlýnská 666	732 814 990	Zaviřelová Iva
68	Kroměříž, Kovářská 126	777 748 590	Beňo Stanislav
69	Brno, Palackého třída 186	776 802 798	Karásková Jana
71	Nový Jičín, Sokolovská 18	739 563 218	Kunc Patrik
72	Opava, Ostrožná 213/14	553 623 382	Binar Martin, Bc.
78	Žďár nad Sázavou, Horní 28	739 344 632	Augustinová Věra
82	Blansko, Rožmitalova 2302/6	775 767 753	Mihoľa Jaroslav, Mgr.
84	Ostrava, SCA Ostrava, Hrušovská 2654/16	774 901 867	Urban Michael
85	Ostrava, SCA Ostrava, Hrušovská 2654/16	596 542 025	Šlachta Jan

čís.	adresa regionální kanceláře	telefon	vedoucí RK
87	Blučina, areál Cezavy 629	530 503 469	Cáb Miroslav
92	Nový Jičín, Hoblíková 496/12	739 441 905	Horáková Šárka, Mgr.
94	Jablunkov, Školní 389	774 069 467	Czeczpor Roman
97	Brno, Ponávka 2	545 213 110	Brožek Miroslav, Ing.
100	Prostějov, Šilkova 4	582 330 055	Šuleřová Silvie
101	Brno, Cejl 62	515 537 557/8	Butula Marek
102	Seč, nám. Prof. Č. Strouhala 25	608 830 326	Konečná Blanka
103	Boskovice, Komenského 44	723 792 033	Janoušek Petr
104	Prostějov, Hlaváčkovo nám. 1	582 332 662	Švec Ondřej
105	Břeclav, 17. listopadu č. 5	605 327 647	Čapka Jaroslav
106	Praha 11-Chodov, V Parku 24	733 677 017	Čapek Petr
107	Praha 10-Vršovice, K Botiči 6	733 722 757	Vojáčková Kamila
108	Ostrava, SCA Ostrava, Hrušovská 2654/16	596 611 677	Mikulenka Martin
109	Olomouc-Horní Lán 7, Nová Ulice 1197	733 677 093	Bednář Richard
110	Cheb, 26. dubna 31	733 318 444	Kmoníček Radek
111	Prostějov, Šilkova 4	722 208 777	Kresta Lukáš
113	Brno, Cejl 107	736 787 731	Jacko Ján
115	Ostrava, SCA Ostrava, Hrušovská 2654/16	733 144 511	Ulmon Diego Patrik
116	Brno, Třnitá 9	777 844 055	Horák Martin, Ing.
117	Studénka, Poštovní 823	603 272 397	Klečka Radim
118	Praha 5-Smíchov, Kmochova 10	605 298 854	Ryba Štefan, Ing.
119	Rožnov pod Radhoštěm, Dukelských hrdinů 530	736 490 351	Kantor David
120	Praha 10, K Botiči 6	733 677 158	Čovban Lukáš
121	Znojmo, Zámečnická 2	733 672 737	Jordán Jiří
122	Brno, Traubova 10	531 015 112	Zelený Jaromír, Ing.
123	Liberec, I. Máje 97	733 672 698	Urbánek Ladislav
124	Praha 11-Chodov, V Parku 24	731 129 018	Součková Radomíra
125	Ostrava, 28. října 100	733 677 266	Sztradelová Monika



## ZPRÁVA PŘEDSTAVENSTVA O VÝSLEDKÁCH HOSPODAŘENÍ ZA ROK 2011 A PLÁNECH NA ROK 2012

### Vážení akcionáři, obchodní partneři, obchodní zástupci a zaměstnanci,

velmi mě těší, že pro Vás letos poprvé mohu z této pozice předsedy představenstva zrekapitulovat rok 2011 a předložit Vám následující zprávu představenstva společnosti. Rovněž v roce 2011 se společností ZFP akademie, a.s. (dále též ZFPA) podařilo dosáhnout výborných hospodářských výsledků přesahujících v obratu 1 mld. Kč a více než 100 mil. Kč zisku před zdaněním a tím si udržet vedoucí postavení na zprostředkovatelském finančním trhu. Myšlenkou zavedenou manželi Poliakovými před 16ti lety „Pojď a nauč se sám rozumět svým financím“ se stále úspěšně daří naplňovat jeden z největších cílů společnosti a to působit v oblasti finančního vzdělávání široké veřejnosti.

Představenstvo společnosti se v roce 2011 sešlo na 22 řádných zasedáních představenstva, které pracovalo v 9ti členném složení: Předseda: Michal Poliak – odvolán z funkce dne 4. 8. 2011 a novým předsedou byl od 9. 8. 2011 zvolen Ing. Peter Brudňák

Místopředseda: Ing. Mgr. Dita Kaňová

Místopředseda: Jana Juřenová

Člen: Anna Slámová

Člen: Ing. Pavel Pavlík

Člen: Pavlína Čapková

Člen: Bc. Zdeněk Koplík

Člen: Ing. Pavel Pastorek – odvolán z funkce dne 4. 8. 2011 a novým členem byl zvolen Bc. Petr Joukl

Člen: Zuzana Smékalová – odvolána z funkce dne 4. 8. 2011 a novým členem byl zvolen Ing. Daniel Bierza

I v roce 2011 postupovala ZFPA v souladu s dlouhodobou strategií, v souladu se schváleným podnikatelským plánem a z něho vyplývajících projektů a priorit schválených Dozorčí radou a Představenstvem společnosti. Úvodem pár historických údajů.

Celkově jsme od roku 1995 zprostředkovali 2.775.523 kusů finančních programů. Základními semináři prošlo k 31. 12. 2011 celkem 178.445 občanů – často samospotřebitelů a akciová společnost registrovala k ČNB k 31. 12. 2011 4.138 podřízených pojišťovacích zprostředkovatelů a z toho také 481 vázaných zástupců.

V roce 2011 jsme zprostředkovali 158.243 ks smluv a náš základní seminář navštívilo 12.078 občanů. Obchodní síť vykazuje k 31. 12. 2011 počet 83.561 smluvních vztahů.

**V průběhu roku 2011 proběhlo několik zásadních změn. Tyto změny byly odrazem situace na zprostředkovatelském trhu, tlaku konkurence, vývoje legislativy a dynamizace nastavování proobchodních opatření s cílem rozvoje obchodní sítě a její přípravy na důchodovou reformu. Stále více jsme si v tomto roce uvědomovali potřebu rozvoje v oblasti služeb poskytovaných klientům, v oblasti profesionalizace obchodní sítě a také v oblasti rychlého a efektivního fungování administrativního zázemí společnosti. Dovolím si zrekapitulovat důležité změny, projekty a jiné důležité záležitosti či úkoly, které v roce 2011 proběhly nebo byly řešeny:**

#### Vzdělávání:

- Přednáška Marketing ZFP byla zařazena po přednášce MOJ
- Byla sjednocena cena za vedlejší proškolení v ZA ZFP a NA ZFP na 200,- Kč
- Byla vyhodnocena Ředitelská akademie a novým strukturám ředitelem se stal Ing. Martin Horák a Mgr. Radomíra Součková a ředitelem obchodní sítě se stal Petr Čapek
- Byla aktualizována přednáška Kombinace
- Veškeré materiály používané na seminářích byly převlečeny do nového designu
- Proběhla komplexní aktualizace Konceptu vzdělávacího systému

#### Projekty:

- Suma sumárum, aneb kde jsou mé peníze – sponzoring vzdělávacího cyklu na ČTI
- Budování ZFP Aktivity Parků, lanová centra na Seminářích hotelích AKADEMIE, Naháč a Hrubá Voda
- Dokončení rekonstrukce Motoarestu Naháč a jeho otevření v srpnu 2011.
- Byla zahájena spolupráce s O2
- Byla zahájena spolupráce se společností WDT  
Cílem je zatraktivnění webových stránek a zahájení Online diskuzí s hlavními představiteli společnosti
- Zaveden nový systém vymáhání pohledávek
- Byl zaveden nový model progresivního odměňování za vymáhání pohledávek a došlo ke zvýšení motivace
- Byl schválen projekt vytěžování kmene
- Inweb – nový způsob prodeje povinného ručení
- Byla provedena obnova vozového parku centrály ZFPA
- Pilotní projekt Praha spočívající v rozdělení účastníků ZS na spolupracovníky a klienty
- Byl odsouhlasen projekt Strategie ve spolupráci se společností Ernst & Young
- Proběhlo výběrové řízení na reklamní agenturu – vybrána reklamní agentura MADE BY VACULIK.
- Byla zpracována Kniha OP
- Byla dokončena Optimalizace IS

## ZPRÁVA PŘEDSTAVENSTVA O VÝSLEDCÍCH HOSPODAŘENÍ ZA ROK 2011 A PLÁNECH NA ROK 2012

### Investice:

- Rekonstrukce Motořestu Naháč a zahájení provozu od 1. 8. 2011
- Budování ZFP Aktivita Parků, lanových center na Seminárních hotelích AKADEMIE Naháč a Hrubá Voda

### Legislativa:

- Byl aplikován zákon o spotřebitelském úvěru č. 145/2010 b. v ZFPA, kdy odpovědnými osobami jsou stanoveni:
  - Dana Ondrouchová – vedoucí oddělení produktových specialistů
  - Mgr. Svatopluk Hrabal – právník
- Byl postaven legislativní seminář pro HRK
- Nadále probíhala ve společnosti kontrola ČNB

### Další:

- Byla zřízena nová HRK pana Martiny Žvátory s označením HRK8
- Ve výběrových řízeních uspěli:
  - společnost zpracovávající žádosti na dotace z EU vyhrála společnost Neuronconsulting, s.r.o.
  - společnosti Koučink centrum a Alpinautic, které poskytují koučovací služby
- Proběhl audit činnosti centrály ZFPA a HRK
- Po celý rok jsme aktivně dohlíželi na fungování nového regionálního centra v Ostravě a byli jsme součástí dění zasedání představenstev a dozorčích rad dceřiných společností ZFPA – OV, a.s. a ZFP akademie, a.s.
- Proběhly sportovní hry zaměstnanců i obchodní sítě
- Bylo učiněno rozhodnutí o prodeji budovy v Holíči a přesunutí zaměstnanců ZFP akademie, a.s. do Břeclavi
- Proběhla aktualizace důležitých směrnic a dokumentů ve společnosti:
  - Pravidla pro HRK
  - Pravidla obchodní sítě
  - Reklamační řád

**Rok 2011 jsme uzavřeli s hospodářským výsledkem před zdaněním – ziskem 103.206.503,85 Kč. Tento výsledek, stejně tak jako zisky v letech minulých, jen potvrzuje, že hospodaření společnosti je realizováno zodpovědně s cílem dlouhodobého působení značky ZFP na zprostředkovatelském finančním trhu.**

V plánech ZFPA na rok 2012 se objevují neméně důležité projekty než v letech minulých. Patří mezi ně prioritně:

- **Hlavní cíl společnosti** – příprava na důchodovou reformu
- Příprava Strategie na následujících 5 let. Klíčové prvky:
  - zdvojnásobení obrátu společnosti do 5ti let
  - diverzifikace byznysu = zisk vytvořený mimo MLM minimálně 35% za 5 let
  - změna uspořádání společnosti a transformace v ZFP group
  - Rebranding společnosti včetně změny loga společnosti
  - zlepšení vnímání značky ZFP jako nadstandardu finanční společnosti nabízející kvalitní služby pro klienty, široký sortiment finančních produktů a další doplňkové služby
  - důsledná orientace na potřeby klientů, založení servisního modelu
  - rozšíření a zkvalitnění poskytovaných služeb ve všech segmentech
  - účinné a cílené zaměřené marketingové aktivity
- Reklamní kampaň
- Videokonference a její uvedení do provozu
- Příprava na změny v legislativě na finančním trhu i v souvislosti s důchodovou reformou.

V rámci závěrečného zhodnocení výsledku roku 2011 si dovoluji konstatovat, že uplynulé tři roky byly, zejména s přihlédnutím na ekonomickou krizi v ČR, pro ZFPA velmi úspěšným obdobím. Zvolená a postupně realizovaná strategie i každodenní obchodní politika a různé akce na podporu prodeje finančních produktů vedly k udržení přední pozice na finančním trhu a obecně hodnocení značky společnosti jako respektované společnosti na trhu finančního zprostředkování v ČR. Výsledek obrátu převyšujícího opět 1 miliardu Kč a současně příznivý hospodářský výsledek přesahující 100 mil. Kč dávají předpoklad dalšího růstu společnosti.

V závěru mi dovoluji poděkovat majitelům společnosti manželům Poliakovým za projevenou důvěru, ředitelům hlavních regionálních kanceláří, celým jejich obchodním strukturám, členům představenstva a jejich týmům za nelehkou práci v jednotlivých regionech i na centrále. Poděkování patří samozřejmě i Vám všem akcionářům. Dosažené výsledky uvedené ve Výroční zprávě jsou velmi dobré, ale stále je co zlepšovat. Proto přejí nám všem dobrou spolupráci, oboustrannou spokojenost a trpělivost při naší společné práci.

S úctou

V Břeclavi, 16. 4. 2012



Ing. Peter Brudňák  
předseda představenstva

# Údaje o finanční situaci

## 4.1 ROZVAHA K 31. 12. 2011

(v celých tisících Kč)

AKTIVA	Stav v běžném účetním období			Minulé účetní období
	Brutto	Korekce	Netto	Netto
<b>AKTIVA CELKEM</b>	<b>2 035 282</b>	<b>-123 307</b>	<b>1 911 975</b>	<b>1 823 600</b>
<b>A. Pohledávky za upsaný základní kapitál</b>				
<b>B. Dlouhodobý majetek</b>	<b>457 344</b>	<b>-118 515</b>	<b>338 829</b>	<b>294 919</b>
<b>B. I. Dlouhodobý nehmotný majetek</b>	<b>26 936</b>	<b>-23 158</b>	<b>3 778</b>	<b>3 694</b>
B. I. 1. Zřizovací výdaje				
2. Nehmotné výsledky výzkumu a vývoje				
3. Software	19 600	-18 158	1 442	2 134
4. Ocenitelná práva	5 000	-5 000		
5. Goodwill				
6. Jiný dlouhodobý nehmotný majetek				
7. Nedokončený dlouhodobý nehmotný majetek	2 336		2 336	1 560
8. Poskytnuté zálohy na dlouhodobý nehmotný majetek				
<b>B. II. Dlouhodobý hmotný majetek</b>	<b>322 953</b>	<b>-95 357</b>	<b>227 596</b>	<b>213 892</b>
B. II. 1. Pozemky	20 776		20 776	20 816
2. Stavby	258 304	-62 850	195 454	184 490
3. Samostatné movité věci a soubory movitých věcí	42 571	-32 507	10 064	5 314
4. Pěstičské celky trvalých porostů				
5. Základní stádo a tažná zvířata				
6. Jiný dlouhodobý hmotný majetek	1 278		1 278	1 278
7. Nedokončený dlouhodobý hmotný majetek	24		24	1 994
8. Poskytnuté zálohy na dlouhodobý hmotný majetek				
9. Oceňovací rozdíl k nabytému majetku				
<b>B. III. Dlouhodobý finanční majetek</b>	<b>107 455</b>		<b>107 455</b>	<b>77 333</b>
B. III. 1. Podíly v ovládaných a řízených osobách	44 531		44 531	40 044
2. Podíly v účetních jednotkách pod podstatným vlivem				
3. Ostatní dlouhodobé cenné papíry a podíly	62 924		62 924	37 289
4. Půjčky a úvěry – ovládající a řídicí osoba, podstatný vliv				
5. Jiný dlouhodobý finanční majetek				
6. Pořizovaný dlouhodobý finanční majetek				
7. Poskytnuté zálohy na dlouhodobý finanční majetek				
<b>C. Oběžná aktiva</b>	<b>549 863</b>	<b>-4 792</b>	<b>545 071</b>	<b>536 153</b>
<b>C. I. Zásoby</b>	<b>2 951</b>		<b>2 951</b>	<b>2 876</b>
C. I. 1. Materiál	1 851		1 851	1 931
2. Nedokončená výroba a polotovary				
3. Výrobky				
4. Zvířata				
5. Zboží	1 100		1 100	945
6. Poskytnuté zálohy na zásoby				
<b>C. II. Dlouhodobé pohledávky</b>	<b>68 170</b>		<b>68 170</b>	<b>110 863</b>
C. II. 1. Pohledávky z obchodních vztahů				
2. Pohledávky – ovládající a řídicí osoba				
3. Pohledávky – podstatný vliv				
4. Pohledávky za společníky, členy družstva a za účastníky sdružení				
5. Dlouhodobé poskytnuté zálohy				
6. Dohadné účty aktivní				
7. Jiné pohledávky	68 170		68 170	110 863
8. Odložená daňová pohledávka				
<b>C. III. Krátkodobé pohledávky</b>	<b>178 513</b>	<b>-4 792</b>	<b>173 721</b>	<b>192 498</b>
C. III. 1. Pohledávky z obchodních vztahů	147 267		147 267	152 136
2. Pohledávky – ovládající a řídicí osoba				
3. Pohledávky – podstatný vliv				
4. Pohledávky za společníky, členy družstva a za účastníky sdružení				
5. Sociální zabezpečení a zdravotní pojištění				
6. Stát – daňové pohledávky				17 583
7. Krátkodobé poskytnuté zálohy	799		799	668
8. Dohadné účty aktivní	1 242		1 242	305
9. Jiné pohledávky	29 205	-4 792	24 413	21 806
<b>C. IV. Finanční majetek</b>	<b>300 229</b>		<b>300 229</b>	<b>229 916</b>
C. IV. 1. Peníze	2 239		2 239	2 032
2. Účty v bankách	228 060		228 060	174 950
3. Krátkodobé cenné papíry a podíly	51 430		51 430	52 934
4. Pořizovaný krátkodobý finanční majetek	18 500		18 500	0
<b>D. I. Časové rozlišení</b>	<b>1 028 075</b>		<b>1 028 075</b>	<b>992 528</b>
D. I. 1. Náklady příštích období	1 018 983		1 018 983	986 653
2. Komplexní náklady příštích období				
3. Příjmy příštích období	9 092		9 092	5 875



# Údaje o finanční situaci

## 4.1 ROZVAHA K 31. 12. 2011

(v celých tisících Kč)

PASIVA	Stav v běžném účetním období Netto	Stav v minulém účetní období
<b>PASIVA CELKEM</b>	<b>1 911 975</b>	<b>1 823 600</b>
<b>A. Vlastní kapitál</b>	<b>227 638</b>	<b>169 790</b>
<b>A. I. Základní kapitál</b>	<b>88 000</b>	<b>88 000</b>
A. I. 1. Základní kapitál	88 000	88 000
2. Vlastní akcie a vlastní obchodní podíly (-)		
3. Změny základního kapitálu		
<b>A. II. Kapitálové fondy</b>	<b>-14 761</b>	<b>-19 247</b>
A. II. 1. Emisní ážio		
2. Ostatní kapitálové fondy	2 661	2 661
3. Oceňovací rozdíly z přecenění majetku a závazků	383	-4 104
4. Oceňovací rozdíly z přecenění při přeměnách	-17 805	-17 804
<b>A. III. Rezervní fondy, nedělitelný fond a ostatní fondy ze zisku</b>	<b>20 597</b>	<b>20 597</b>
A. III. 1. Zákonný rezervní fond, nedělitelný fond	17 600	17 600
2. Statutární a ostatní fondy	2 997	2 997
<b>A. IV. Výsledek hospodaření minulých let</b>	<b>54 041</b>	<b>13 947</b>
A. IV. 1. Nerozdělený zisk minulých let	54 041	13 947
2. Neuhrazená ztráta minulých let		
<b>A. V. Výsledek hospodaření běžného účetního období (+/-)</b>	<b>79 761</b>	<b>66 493</b>
<b>B. Cizí zdroje</b>	<b>265 822</b>	<b>249 276</b>
<b>B. I. Rezervy</b>		
B. I. 1. Rezervy podle zvláštních právních předpisů		
2. Rezerva na důchody a podobné závazky		
3. Rezerva na daň z příjmů		
4. Ostatní rezervy		
<b>B. II. Dlouhodobé závazky</b>	<b>1 532</b>	<b>1 700</b>
B. II. 1. Závazky z obchodních vztahů		
2. Závazky – ovládající a řídicí osoba		
3. Závazky – podstatný vliv		
4. Závazky ke společníkům, členům družstva a k účastníkům sdružení		
5. Dlouhodobé přijaté zálohy		
6. Vydané dluhopisy		
7. Dlouhodobé směnky k úhradě		
8. Dohadné účty pasivní		
9. Jiné závazky		
10. Odložený daňový závazek	1 532	1 700
<b>B. III. Krátkodobé závazky</b>	<b>249 050</b>	<b>247 576</b>
B. III. 1. Závazky z obchodních vztahů	221 734	220 854
2. Závazky – ovládající a řídicí osoba		
3. Závazky – podstatný vliv		
4. Závazky ke společníkům, členům družstva a k účastníkům sdružení		
5. Závazky k zaměstnancům	4 681	4 088
6. Závazky ze sociálního zabezpečení a zdravotního pojištění	1 313	1 179
7. Stát – daňové závazky a dotace	4 003	1 656
8. Krátkodobé přijaté zálohy	279	148
9. Vydané dluhopisy		
10. Dohadné účty pasivní	16 599	19 379
11. Jiné závazky	441	272
<b>B. IV. Bankovní úvěry a výpomoci</b>	<b>15 240</b>	
B. IV. 1. Bankovní úvěry dlouhodobé	12 192	
2. Krátkodobé bankovní úvěry	3 048	
3. Krátkodobé finanční výpomoci		
<b>C. I. Časové rozlišení</b>	<b>1 418 515</b>	<b>1 404 534</b>
C. I. 1. Výdaje příštích období	376	456
2. Výnosy příštích období	1 418 139	1 404 078

# Údaje o finanční situaci

## 4.2 VÝKAZ ZISKU A ZTRÁT K 31. 12. 2011

(v celých tisících Kč)

		Skutečnost v účetním období	
		běžném	minulém
I.	Tržby za prodej zboží	3 822	6 127
A.	Náklady vynaložené na prodané zboží	3 791	4 724
<b>+</b>	<b>Obchodní marže</b>	<b>31</b>	<b>1 403</b>
<b>II.</b>	<b>Výkony</b>	<b>1 111 044</b>	<b>1 195 881</b>
II. 1.	Tržby za prodej vlastních výrobků a služeb	1 110 872	1 195 736
	2. Změna stavu zásob vlastní činnosti		
	3. Aktivace	172	145
<b>B.</b>	<b>Výkonová spotřeba</b>	<b>937 111</b>	<b>1 048 167</b>
B. 1.	Spotřeba materiálu a energie	22 351	17 489
B. 2.	Služby	914 760	1 030 678
<b>+</b>	<b>Přidaná hodnota</b>	<b>173 964</b>	<b>149 117</b>
<b>C.</b>	<b>Osobní náklady</b>	<b>46 579</b>	<b>49 934</b>
C. 1.	Mzdové náklady	33 924	36 458
C. 2.	Odměny členům orgánů společnosti a družstva	68	26
C. 3.	Náklady na sociální zabezpečení a zdravotní pojištění	9 894	10 628
C. 4.	Sociální náklady	2 693	2 822
<b>D.</b>	<b>Daně a poplatky</b>	<b>546</b>	<b>314</b>
<b>E.</b>	<b>Odpisy dlouhodobého nehmotného a hmotného majetku</b>	<b>16 319</b>	<b>17 292</b>
<b>III.</b>	<b>Tržby z prodeje dlouhodobého majetku a materiálu</b>	<b>1 157</b>	<b>53</b>
III. 1.	Tržby z prodeje dlouhodobého majetku	1 154	
	2. Tržby z prodeje materiálu	3	53
<b>F.</b>	<b>Zůstatková cena prodaného dlouhodobého majetku a materiálu</b>	<b>287</b>	
F. 1.	Zůstatková cena prodaného dlouhodobého majetku	287	
F. 2.	Prodaný materiál		
<b>G.</b>	<b>Změna stavu rezerv a opravných položek v provozní oblasti a komplexních nákladů příštích období</b>	<b>-205</b>	<b>927</b>
<b>IV.</b>	<b>Ostatní provozní výnosy</b>	<b>2 619</b>	<b>4 163</b>
<b>H.</b>	<b>Ostatní provozní náklady</b>	<b>23 619</b>	<b>18 582</b>
V.	Převod provozních výnosů		
I.	Převod provozních nákladů		
<b>*</b>	<b>Provozní výsledek hospodaření</b>	<b>90 595</b>	<b>66 284</b>

# Údaje o finanční situaci

## 4.2 VÝKAZ ZISKU A ZTRÁT K 31. 12. 2011

(v celých tisících Kč)

	Skutečnost v účetním období	
	běžném	minulém
<b>VI. Tržby z prodeje cenných papírů a podílů</b>	<b>85 011</b>	<b>111 703</b>
<b>J. Prodané cenné papíry a podíly</b>	<b>87 825</b>	<b>112 096</b>
<b>VII. Výnosy z dlouhodobého finančního majetku</b>		
VII. 1. Výnosy z podílů v ovládaných a řízených osobách a v účetních jednotkách pod podstatným vlivem		
2. Výnosy z ostatních dlouhodobých cenných papírů a podílů		
3. Výnosy z ostatního dlouhodobého finančního majetku		
<b>VIII. Výnosy z krátkodobého finančního majetku</b>	<b>2 039</b>	<b>1 475</b>
<b>K. Náklady z finančního majetku</b>		<b>969</b>
<b>IX. Výnosy z přecenění cenných papírů a derivátů</b>		<b>1 648</b>
<b>L. Náklady z přecenění cenných papírů a derivátů</b>	<b>30</b>	<b>-481</b>
<b>M. Změna stavu rezerv a opravných položek ve finanční oblasti</b>		
<b>X. Výnosové úroky</b>	<b>10 683</b>	<b>14 208</b>
<b>N. Nákladové úroky</b>		
<b>XI. Ostatní finanční výnosy</b>	<b>3 394</b>	<b>2 162</b>
<b>O. Ostatní finanční náklady</b>	<b>661</b>	<b>511</b>
XII. Převod finančních výnosů		
P. Převod finančních nákladů		
<b>* Finanční výsledek hospodaření</b>	<b>12 611</b>	<b>18 101</b>
<b>Q. Daň z příjmů za běžnou činnost</b>	<b>23 445</b>	<b>17 892</b>
Q. 1. – splatná	23 613	18 256
2. – odložená	-168	-364
<b>** Výsledek hospodaření za běžnou činnost</b>	<b>79 761</b>	<b>66 493</b>
<b>XIII. Mimořádné výnosy</b>		
<b>R. Mimořádné náklady</b>		
<b>S. Daň z příjmů z mimořádné činnosti</b>		
S. 1. – splatná		
2. – odložená		
<b>* Mimořádný výsledek hospodaření</b>		
T. Převod podílů na výsledku hospodaření společníkům (+/-)		
<b>*** Výsledek hospodaření za účetní období (+/-)</b>	<b>79 761</b>	<b>66 493</b>
<b>**** Výsledek hospodaření před zdaněním (+/-)</b>	<b>103 206</b>	<b>84 385</b>

# Údaje o finanční situaci

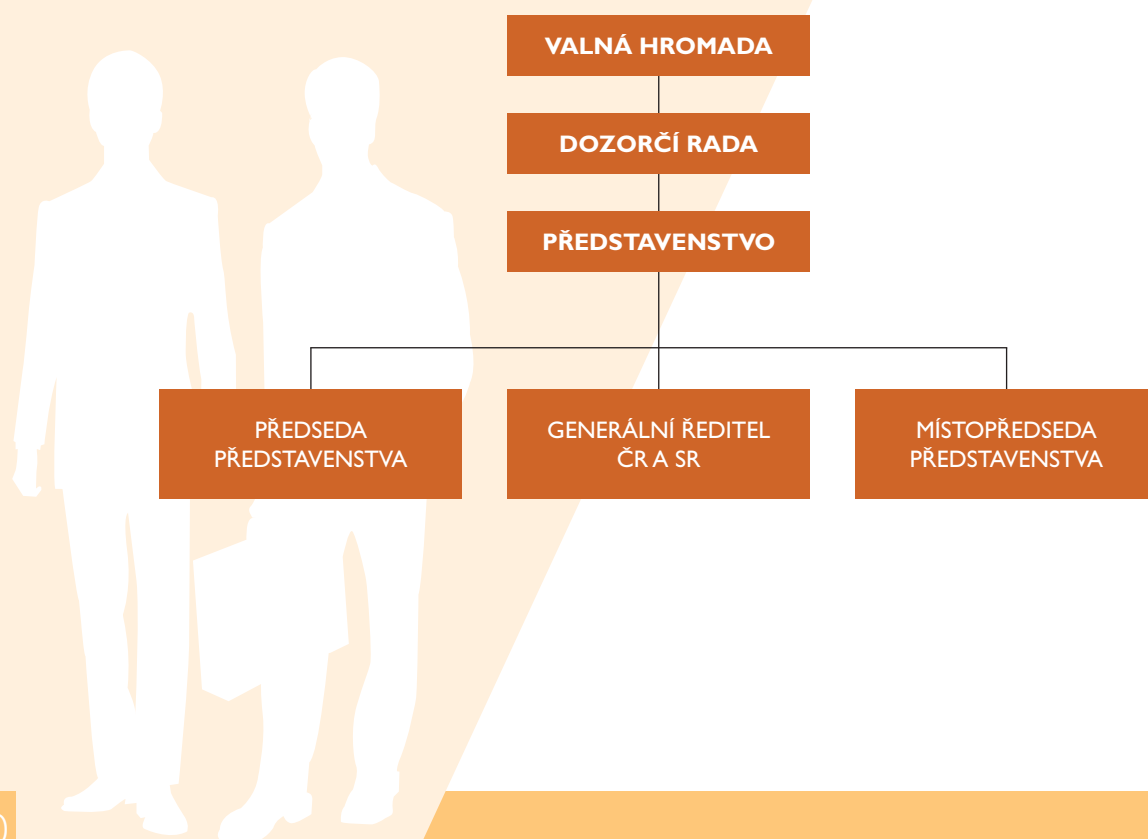
## 4.3 PŘÍLOHA K ROČNÍ ÚČETNÍ ZÁVĚRCE ZA ROK 2011

### I. OBECNÉ ÚDAJE

#### I. Popis účetní jednotky:

<b>Obchodní firma</b>	ZFP akademie, a.s.
<b>Právní forma</b>	Akciová společnost
<b>Sídlo</b>	17. listopadu 12, 690 02 Břeclav
<b>Předmět činnosti</b>	<ul style="list-style-type: none"><li>• hostinská činnost</li><li>• provozování solárií</li><li>• masérské, rekondiční a regenerační služby</li><li>• činnost pojišťovacího agenta</li><li>• činnost investičního zprostředkovatele</li><li>• výroba, obchod a služby neuvedené v přílohách 1 až 3 živnostenského zákona</li><li>• poskytování nebo zprostředkování spotřebitelského úvěru</li></ul>
<b>Datum vzniku společnosti</b>	27. listopadu 2002
<b>Zápis v obchodním rejstříku</b>	vedeném Krajským soudem v Brně, oddíl B, vložka 3828
<b>Změny provedené v obchodním rejstříku v průběhu účetního období</b>	Zapsána činnost poskytování nebo zprostředkování spotřebitelského úvěru Personální změny

#### I.1. Organizační struktura společnosti ke dni 31. 12. 2011:



# Údaje o finanční situaci

## 4.3 PŘÍLOHA K ROČNÍ ÚČETNÍ ZÁVĚRCE ZA ROK 2011

Jméno a příjmení členů statutárních a dozorčích orgánů k rozvahovému dni:

Název orgánu	Jméno a příjmení
<b>Představenstvo</b>	Ing. Peter Brudňák, předseda představenstva Ing. Mgr. Dita Kaňová, místopředseda představenstva Jana Juřenová, místopředseda představenstva Ing. Pavel Pavlík, člen představenstva Anna Slámová, člen představenstva Zdeněk Koplík, člen představenstva Pavčina Čapková, člen představenstva Ing. Daniel Bierza, člen představenstva Bc. Petr Joukl, člen představenstva
<b>Dozorčí rada</b>	Vladimír Poliak, předseda dozorčí rady Ing. Vladimír Kos, místopředseda dozorčí rady Robert Slezák, člen dozorčí rady Petr Sedlák, člen dozorčí rady Zuzana Mikulenková, člen dozorčí rady Jiří Čapek, člen dozorčí rady Pavel Heč, člen dozorčí rady Dana Zelená, člen dozorčí rady Jaroslav Palenčár, člen dozorčí rady

1.2. Fyzické a právnické osoby, které se podílejí 20 a více procenty na základním kapitálu účetní jednotky:

Jméno, obchodní firma	Podíl %	Podíl v Kč	Splaceno
Z F P s. r. o., Na Řádku 8, 690 02 Břeclav	51,77	45 560 000,-	45 560 000,-

2. Průměrný počet zaměstnanců během účetního období a osobní náklady, odměny ostatních členů statutárních, dozorčích orgánů:

	Zaměstnanci celkem		z toho řídicí zaměstnanci			
	2011	2010	ředitelé	2011	vedoucí odd. a úseků	2010
Počet pracovníků	137	120	6	7	8	6
Mzdové náklady 521, 522	35336	34668	8020	9453	3514	3046
Odměny statutárních orgánů 523	60					
Náklady sociálního zabezpečení	10576	9976	1271	680	1195	1036
Sociální náklady	2596	2376	185	195	255	126

Výše uvedené hodnoty jsou pro meziroční srovnání vyčísleny před zaúčtováním časového rozlišení provozních nákladů

3. Plnění ve prospěch statutárních, řídicích a dozorčích orgánů společnosti včetně bývalých členů

V roce	Statutární		Orgány společnosti		Dozorčí	
	2011	2010	Řídicí	2011	2010	2011
Výše poskytnutých půjček, úvěrů	0	0	0	0	5 400	3 464
Úroková sazba	0	0	0	0	9 %	7,71 %
Výše poskytnutých záruk	0	0	0	0	5 400	3 464

## 4.3 PŘÍLOHA K ROČNÍ ÚČETNÍ ZÁVĚRCE ZA ROK 2011

### II. INFORMACE O POUŽITÝCH ÚČETNÍCH METODÁCH, OBECNÝCH ÚČETNÍCH ZÁSADÁCH A ZPŮSOBECH OCEŇOVÁNÍ

Účetní závěrka byla sestavena dle zákona č. 563/1991 Sb. o účetnictví a na něj navazujících předpisů pro účetnictví podnikatelů za účetní období od 1. 1. do 31. 12. 2011.

#### 1. Způsob ocenění jednotlivých druhů majetku:

Účetní jednotka postupuje při ocenění majetku podle zákona o účetnictví č. 563/1991:

- majetek vyjádřený v cizí měně je oceněn na českou měnu směnným kursem devizového trhu stanoveným ČNB,
- dlouhodobý hmotný a nehmotný majetek mimo vytvořený vlastní činností je oceněn pořizovacími cenami,
- dlouhodobý hmotný a nehmotný majetek vytvořený vlastní činností je oceněn vlastními náklady,
- zásoby jsou oceněny pořizovacími cenami,
- peněžní prostředky a ceniny jsou oceněny jejich jmenovitými hodnotami,
- cenné papíry, podíly, deriváty jsou oceněny pořizovacími cenami,
- pohledávky a závazky jsou při vzniku oceněny jmenovitou hodnotou.

#### 2. Způsob stanovení reprodukční pořizovací ceny:

Stanovením reprodukční pořizovací ceny majetku, který je nabytý darováním, bezúplatným nabytím, nově zjištěný majetek v účetnictví, je pověřena komise, která určí odborným odhadem reprodukční pořizovací cenu.

#### 3. Druhy vedlejších pořizovacích nákladů, které se zahrnují do pořizovací ceny nakupovaných zásob, druhy nákladů zahrnované do cen zásob vlastní výroby:

- dopravné externí,
- vlastní doprava,
- cestovné,
- pojistné,
- clo,
- balné,
- poštovné,
- poplatky za celní projednání.

#### 4. Podstatné změny způsobu oceňování:

Účetní jednotka nezměnila v průběhu roku 2011 způsob oceňování.  
Účetní jednotka nezměnila v průběhu roku 2010 způsob oceňování.

#### 5. Způsob stanovení opravných položek k majetku, zdroj informací pro stanovení výše opravné položky (dále OP):

Společnost tvořila účetní opravné položky k pohledávkám po lhůtě splatnosti pro zreálnění stavu majetku vykazovaného v rozvaze dle následujících limitů:

##### U pohledávek za aktivními osobami v obchodní síti:

• více jak 3 měsíce po lhůtě splatnosti	5 %
• více jak 6 měsíců po lhůtě splatnosti	10 %
• více jak 12 měsíců po lhůtě splatnosti	20 %

##### U pohledávek za neaktivními osobami v obchodní síti:

• všechny položky	100 %
-------------------	-------

## 4.3 PŘÍLOHA K ROČNÍ ÚČETNÍ ZÁVĚRCE ZA ROK 2011

### 6. Způsob sestavení odpisových plánů pro dlouhodobý hmotný a nehmotný majetek a použité odpisové metody:

Účetní jednotka odpisuje dlouhodobý hmotný a nehmotný majetek odpisy dle zák. 586/92 S., § 32 a 32a. Účetní odpisy se tvoří ve výši daňových odpisů, dále jsou upravovány o časové rozlišení v nákladech příštích období.

### 7. Způsob uplatnění při přepočtu údajů v cizích měnách na českou měnu:

Pro přepočet údajů v cizí měně používá účetní jednotka pevného ročního kurzu.

### 8. Účetní období

Účetním obdobím dle zák. 563/91 Sb. je období od 1. 1. 2011 do 31. 12. 2011.

### 9. Metodika stanovení reálné hodnoty majetku

Na reálnou hodnotu jsou k rozvahovému dni přeceněny krátkodobé cenné papíry. Reálná hodnota je stanovena oceněním na tržní hodnotu, která je vyhlášena na tuzemské či zahraniční burze nebo na jiném veřejném trhu.

## III. DOPLŇUJÍCÍ INFORMACE K ROZVAZE A VÝKAZU ZISKU A ZTRÁT

### I. Charakteristika významných položek účetní závěrky účetní jednotky:

Za „významný“ je považován takový zůstatek, kdy částka účetního případu přesáhne 5 % z vlastního kapitálu společnosti.

#### Významné zůstatky ke dni 31. 12. 2010

	tis. Kč	popis
<b>Pozemky</b>	20 816	Pozemky zastavěné i nezastavěné, včetně orné půdy
<b>Stavby (včetně oprávek)</b>	184 490	Seminární hotel Akademie Hrubá Voda a Naháč
<b>Podíly v ovládaných a řízených osobách</b>	40 044	Podíl ve společnosti ZFP akademie, a.s. a ve společnosti ZFPA – OV, a.s.
<b>Ostatní dlouhodobé cenné papíry a podíly</b>	37 289	Podíl ve společnosti Aegon, a. s. a ve společnosti Right Power, a. s., Coffee House Brno, s.r.o.
<b>Pohledávky z obchodních vztahů</b>	152 136	Pohledávky za obchodními partnery
<b>Jiné pohledávky</b>	127 671	Jiné pohledávky, zejména půjčky, poskytnuté do OS dlouhodobé
<b>Jiné pohledávky</b>	21 806	Jiné pohledávky, zejména půjčky, poskytnuté do OS krátkodobé
<b>Účty v bankách</b>	174 950	Běžné účty v KB, ČSOB, termínované vklady a vklady v cizích měnách
<b>Krátkodobé cenné papíry a podíly</b>	52 934	Obchodovatelné cenné papíry
<b>Náklady příštích období</b>	986 653	Časově rozlišované náklady související s časově rozlišovanými výnosy, nenáležející do sledovaného daňového období
<b>Základní kapitál</b>	88 000	Základní kapitál, navýšený v roce 2005
<b>Oceňovací rozdíly při přeměnách</b>	-17 804	Oceňovací rozdíly při převzetí 100 % podílu SOLARLUX, spol. s r.o.
<b>Zákonný rezervní fond</b>	17 600	Rezervní fond
<b>Nerozdělený zisk minulých let</b>	13 947	Nerozdělený zisk minulých let
<b>Výsledek hospodaření běžného účetního období</b>	66 493	Výsledek hospodaření za účetní rok 2010 po zdanění
<b>Závazky z obchodních vztahů</b>	220 854	Závazky k dodavatelům a k obchodní síti
<b>Výnosy příštích období</b>	1 404 078	Časové rozlišení výnosů
<b>Dohadné účty pasivní</b>	19 379	Náklady časově spadající do r. 2010

# Údaje o finanční situaci

## 4.3 PŘÍLOHA K ROČNÍ ÚČETNÍ ZÁVĚRCE ZA ROK 2011

### Významné zůstatky ke dni 31. 12. 2011

	tis. Kč	popis
<b>Pozemky</b>	20 776	Pozemky zastavěné i nezastavěné, včetně orné půdy
<b>Stavby (včetně opravek)</b>	195 454	SHA Hrubá Voda, SHA Naháč, budova ředitelství, další drobné stavby
<b>Podíly v ovládaných a řízených osobách</b>	44 531	Podíl ve společnosti ZFP akadémia, a.s. a ve společnosti ZFPA – OV, a.s.
<b>Ostatní dlouhodobé cenné papíry a podíly</b>	62 924	Podíl ve společnosti Aegon, a. s. a ve společnosti Right Power, a. s.
<b>Jiné pohledávky</b>	68 170	Jiné pohledávky, zejména půjčky, poskytnuté do OS dlouhodobé
<b>Pohledávky z obchodních vztahů</b>	147 267	Pohledávky za obchodními partnery
<b>Jiné pohledávky</b>	24 413	Jiné pohledávky, zejména půjčky, poskytnuté do OS krátkodobé
<b>Pořizovaný krátkodobý finanční majetek</b>	18 500	Krátkodobý finanční majetek
<b>Účty v bankách</b>	228 060	Běžné účty – vklady v Kč a v cizích měnách
<b>Krátkodobé cenné papíry a podíly</b>	51 430	Obchodovatelné cenné papíry
<b>Náklady příštích období</b>	1 018 983	Časově rozlišované náklady související s časově rozlišovanými příjmy
<b>Základní kapitál</b>	88 000	Základní kapitál
<b>Oceňovací rozdíly z přecenění při přeměnách</b>	-17 805	Oceňovací rozdíl při převzetí jmění společnosti zrušené bez likvidace
<b>Zákonný rezervní fond</b>	17 600	Rezervní fond tvořený ze zisku
<b>Nerozdělený zisk minulých let</b>	54 041	Nerozdělený zisk minulých let
<b>Výsledek hospodaření běžného účetního období</b>	79 761	Výsledek hospodaření
<b>Závazky z obchodních vztahů</b>	221 734	Závazky k dodavatelům a k obchodní síti
<b>Dohadné účty pasivní</b>	16 599	Náklady časově spadající do r. 2011
<b>Bankovní úvěry dlouhodobé</b>	12 192	Úvěr na rekonstrukci motorestu dlouhodobý
<b>Výnosy příštích období</b>	1 418 140	Časově rozlišení výnosů

### 2. Významné události z pohledu struktury aktiv a pasiv, ke kterým došlo mezi datem účetní závěrky a jejím schválením:

Mezi datem 31. 12. 2011 a termínem schválení účetní závěrky nedošlo k významným událostem z pohledu struktury aktiv a pasiv.

### 3. Dlouhodobý hmotný a nehmotný majetek (bez DDHM a DDNM):

#### 3.1. Rozpis nemovitostí, samostatných movitých věcí a souborů movitých věcí:

tis. Kč

Rok 2010	Pořizovací cena	Oprávký
<b>DHM celkem účet 021, 022, oprávký 081, 82</b>	275 980	86 176
<b>Z toho:</b>		
<b>Stroje, přístroje a zařízení</b>	13 586	14 044
<b>Dopravní prostředky</b>	24 260	18 488
<b>Stavby</b>	238 134	53 644

tis. Kč

Rok 2011	Pořizovací cena	Oprávký
<b>DHM celkem účet 021, 022, oprávký 081, 82</b>	300 875	95 357
<b>Z toho:</b>		
<b>Stroje, přístroje a zařízení</b>	19 258	12 282
<b>Dopravní prostředky</b>	23 313	20 225
<b>Stavby</b>	258 304	62 850



## 4.3 PŘÍLOHA K ROČNÍ ÚČETNÍ ZÁVĚRCE ZA ROK 2011

### 3.2. Rozpis dlouhodobého nehmotného majetku:

tis. Kč

Rok 2011	Pořizovací cena	Oprávký
<b>NHM celkem účet 011, 013, 014</b>	24 600	23 158

tis. Kč

Rok 2010	Pořizovací cena	Oprávký
<b>NHM celkem účet 011, 013, 014</b>	22 855	20 721

### 3.3. Hodnota uzavřených smluv na finanční leasing:

Společnost neměla v roce 2010 uzavřeny smlouvy na finanční leasing.

Společnost neměla v roce 2011 uzavřeny smlouvy na finanční leasing.

### 3.4. Charakteristika přírůstků a úbytků dlouhodobého majetku (včetně DDHM a DDNM):

tis. Kč

Rok 2011	Počáteční stav	Přírůstek	Úbytek	Konečný stav
<b>DNM úč. sk. 01 (včetně DDNM)</b>	2 134	1 745	2 437	1 442
<b>DHM úč. sk. 02 (včetně DDHM)</b>	189 805	28 556	12 843	205 518
<b>DHM úč. sk. 03</b>	20 816	447	487	20 776
<b>Finanční majetek úč. sk. 06</b>	77 333	30 122	0	107 455

tis. Kč

Rok 2010	Počáteční stav	Přírůstek	Úbytek	Konečný stav
<b>DNM úč. sk. 01</b>	4 430	791	3 087	2 134
<b>DHM úč. sk. 02</b>	197 824	3 961	11 980	189 805
<b>DHM úč. sk. 03</b>	20 816	0	0	20 816
<b>Finanční majetek úč. sk. 06</b>	59 056	21 136	2 859	77 333

### 3.5. Počet a nominální hodnota dlouhodobých majetkových cenných papírů a dlouhodobých majetkových účastí v tuzemsku a v zahraničí:

tis. Kč

Název a sídlo společnosti	Hodnota účasti	% účasti	Výnosy v roce 2010
<b>ZFP akadémia, a.s., Námestie mieru 4, 908 51 Holíč, Slovensko</b>	29 427	90	0
<b>ZFPA – OV, a.s., Hrušovská 2654/16, 702 00 Ostrava 2</b>	9 304	51	0
<b>AEGON Pojišťovna a.s., Na Pankráci 26/322, 140 00 Praha 4</b>	37 069	10	0
<b>Right Power, a.s., Lidická 710, 602 00 Brno</b>	220	10	0
<b>Coffee House Brno, s.r.o. (ZFP Motorest Naháč)</b>	1 313	100	0

tis. Kč

Název a sídlo společnosti	Hodnota účasti	% účasti	Výnosy v roce 2011
<b>ZFP akadémia, a.s., Námestie mieru 4, 908 51 Holíč, Slovensko</b>	33 914	90	0
<b>ZFPA – OV, a.s., Hrušovská 2654/16, 702 00 Ostrava 2</b>	9 304	51	0
<b>AEGON Pojišťovna a.s., Na Pankráci 26/322, 140 00 Praha</b>	62 704	10	0
<b>Right Power, a.s., Lidická 710, 602 00 Brno</b>	220	10	0
<b>Coffee House Brno, s.r.o.</b>	1 313	100	0

## 4.3 PŘÍLOHA K ROČNÍ ÚČETNÍ ZÁVĚRCE ZA ROK 2011

### 3.6. Rozpis dlouhodobého majetku (nemovitosti), který je zatížen zástavním právem, popř. u nemovitosti věcným břemenem:

- pozemek parc. číslo 1972/50, KÚ 650684 – věcné břemeno zřizování a provozování vedení telekomunikační sítě
- pozemek parc. číslo 1972/51, KÚ 650684 – věcné břemeno zřizování a provozování vedení telekomunikační sítě
- pozemek parc. číslo 1972/49, KÚ 650684 – věcné břemeno zřizování a provozování vedení telekomunikační sítě
- pozemek parc. číslo 1972/653, KÚ 650684 – věcné břemeno zřizování a provozování vedení telekomunikační sítě
- pozemek parc. číslo 567/1, KÚ 650684 – věcné břemeno chůze a jízdy a právo vedení inženýrských sítí
- pozemek parc. číslo 566/2, KÚ 650684 – věcné břemeno chůze a jízdy a právo vedení inženýrských sítí
- pozemek parc. číslo 567/5, KÚ 650684 – věcné břemeno chůze a jízdy a právo vedení inženýrských sítí
- pozemek parc. číslo 568/6, KÚ 650684 – věcné břemeno chůze a jízdy a právo vedení inženýrských sítí
- pozemek parc. číslo 751, KÚ 652024 – věcné břemeno uložení vodovodní přípojky
- pozemek parc. číslo 277, KÚ 652024 – věcné břemeno uložení vodovodní přípojky
- pozemek parc. číslo 807, KÚ 652024 – věcné břemeno uložení vodovodní přípojky
- pozemek parc. číslo 686, KÚ 652024 – věcné břemeno uložení vodovodní přípojky
- pozemek parc. číslo 751, KÚ 652024 – věcné břemeno uložení vodovodní přípojky
- pozemek parc. číslo 832/1, KÚ 652024 – věcné břemeno uložení vodovodní přípojky
- pozemek parc. číslo 807, KÚ 652024 – věcné břemeno uložení vodovodní přípojky
- pozemek parc. číslo 826/59, KÚ 652024 – věcné břemeno uložení vodovodní přípojky
- pozemek parc. číslo 575, KÚ 648591 – zástavní právo smluvní, zajišťující pohledávky do 70 mil. Kč a 10 mil. Kč – Česká spořitelna, a.s.
- pozemek parc. číslo 576, KÚ 648591 – zástavní právo smluvní, zajišťující pohledávky do 70 mil. Kč a 10 mil. Kč – Česká spořitelna, a.s.
- pozemek parc. číslo 577, KÚ 64591 – zástavní právo smluvní, zajišťující pohledávky do 70 mil. Kč a 10 mil. Kč – Česká spořitelna, a.s.
- pozemek parc. číslo 578, KÚ 648591 – zástavní právo smluvní, zajišťující pohledávky do 70 mil. Kč a 10 mil. Kč – Česká spořitelna, a.s.
- pozemek parc. číslo 579, KÚ 648591 – zástavní právo smluvní, zajišťující pohledávky do 70 mil. Kč a 10 mil. Kč – Česká spořitelna, a.s.
- pozemek parc. číslo 580, KÚ 648591 – zástavní právo smluvní, zajišťující pohledávky do 70 mil. Kč a 10 mil. Kč – Česká spořitelna, a.s.
- pozemek parc. číslo 581, KÚ 648591 – zástavní právo smluvní, zajišťující pohledávky do 70 mil. Kč a 10 mil. Kč – Česká spořitelna, a.s.
- pozemek parc. číslo 582, KÚ 648591 – zástavní právo smluvní, zajišťující pohledávky do 70 mil. Kč a 10 mil. Kč – Česká spořitelna, a.s.
- pozemek parc. číslo 1163/2, KÚ 64591 – zástavní právo smluvní, zajišťující pohledávky do 70 mil. Kč a 10 mil. Kč – Česká spořitelna, a.s.

### 3.7. Přehled o majetku, jehož tržní ocenění je výrazně vyšší, než jeho ocenění v účetnictví:

Společnost nevlastní žádný majetek, jehož ocenění je výrazně vyšší, než jeho ocenění v účetnictví.

## 4. Pohledávky

### 4.1. Stav pohledávek po lhůtě splatnosti:

Stav pohledávek z obchodního styku po lhůtě splatnosti k 31. 12.

	r. 2011	r. 2010
<b>Pohledávky po lhůtě splatnosti celkem</b>	<b>12 187</b>	<b>8199</b>
z toho splatné do: 30 dnů	233	358
od 31 do 90 dnů	870	281
od 91 do 180 dnů	227	67
od 181 do 360 dnů	5 075	5 618
od 361 do 730 dnů	5109	731
více než 730 dnů	673	1 144

## 4.3 PŘÍLOHA K ROČNÍ ÚČETNÍ ZÁVĚRCE ZA ROK 2011

### 4.2. Souhrnná výše vyúčtovaných pohledávek v průběhu účetního období k podnikům ve skupině:

tis. Kč

Pohledávky k podnikům ve skupině	Rok 2010
<b>Celkem</b>	<b>41 304</b>
z toho: pohledávky z obch. styku	11 419
ostatní pohledávky	275
půjčky	29 610

tis. Kč

Pohledávky k podnikům ve skupině	Rok 2011
<b>Celkem</b>	
z toho: pohledávky z obch. styku	16 360
ostatní pohledávky	407
půjčky	29 668

## 5. Vlastní kapitál – popis změn v průběhu účetního období

### 5.1. Vlastní kapitál:

Vlastní kapitál	počáteční stav	přírůstek	úbytek	konečný stav
<b>2010</b>	199 579	66 493	96 282	169 790
<b>2011</b>	169 790	79 761	21 913	227 638

### Základní kapitál

Základní kapitál	počáteční stav	přírůstek	úbytek	konečný stav
<b>2010</b>	88 000	0	0	88 000
<b>2011</b>	88 000	0	0	88 000

### Počet a druh akcií:

nominální výše akcie: 1 000,- Kč,

počet akcií: 88 000 ks

nesplacená část vkladu a lhůta její splatnosti: 0,- Kč

vydané dluhopisy s právem výměny za akcie: nejsou

V roce 2010 byl základní kapitál beze změn.

V roce 2011 byl základní kapitál beze změn.

# Údaje o finanční situaci

## 4.3 PŘÍLOHA K ROČNÍ ÚČETNÍ ZÁVĚRCE ZA ROK 2011

### Kapitálové fondy

Ost. kapit. fondy	počáteční stav	přírůstek	úbytek	konečný stav
2010	2 661	0	0	2 661
2011	2 661	0	0	2 661

Oceňovací rozdíly	počáteční stav	přírůstek	úbytek	konečný stav
2010	-19 048	2 859	0	-21 908
2011	-21 908	0	4 486	-17 422

### Fondy ze zisku

421 – rezervní fond	počáteční stav	přírůstek	úbytek	konečný stav
2010	17 600	0	0	17 600
2011	17 600	0	0	17 600

423 – statutární fondy	počáteční stav	přírůstek	úbytek	konečný stav
2010	0	0	0	0
2011	0	0	0	0

427 – ostatní fondy	počáteční stav	přírůstek	úbytek	konečný stav
2010	2 997	0	0	2 997
2011	2 997	0	0	2 997

428 – nerozdělený zisk	počáteční stav	přírůstek	úbytek	konečný stav
2010	37 290	93 422	70 079	13 947
2011	13 947	66 493	26 399	54 041

429 – neuhrazená ztráta min. let	počáteční stav	přírůstek	úbytek	konečný stav
2009	0	0	0	0
2010	0	0	0	0

### Hospodářský výsledek běžného účetního období

HV běžného období	zisk	ztráta
2010	66 493	0
2011	79 761	0

## 4.3 PŘÍLOHA K ROČNÍ ÚČETNÍ ZÁVĚRCE ZA ROK 2011

### Rozdělení hospodářského výsledku předcházejícího účetního období.

Na základě rozhodnutí valné hromady byl hospodářský výsledek rozdělen následovně:

Struktura rozdělení HV za rok	2009	2010
<b>Čisté zdroje k rozdělení:</b>		
<b>431 – HV ve schvalovacím řízení</b>	70 079	66 493
<b>Rozdělení HV:</b>		
<b>Pokrytí ztráty z minulých let</b>	0	0
<b>Příděl do rezervního fondu</b>	0	0
<b>Neuhrazená ztráta minulých let</b>	0	0
<b>Příděl do ostatních fondů</b>	0	0
<b>Zůstatek nerozděleného zisku</b>	70 079	66 493
<b>Rozdělení zdrojů celkem</b>	70 079	66 493

Výplata podílů na zisku – viz část 11.1.

## 6. Závazky

### 6.1. Stav závazků po lhůtě splatnosti:

Stav závazků z obchodního styku po lhůtě splatnosti k 31. 12.

	r. 2011	r. 2010
<b>Závazky po lhůtě splatnosti celkem</b>	889	86
z toho splatné do: 180 dnů	889	83
od 181 do 360 dnů	0	1
více než 360 dnů	0	2

#### Závazky kryté zástavním právem (jištěné jiným způsobem):

Společnost nemá závazky vůči dodavatelům kryté zástavním právem.

#### Závazky (nepeněžní i peněžní) nevyúčtované v účetnictví a neuvedené v rozvaze:

Společnost nemá závazky nevyúčtované v účetnictví a neuvedené v rozvaze.

### 6.2. Závazky k podnikům ve skupině k rozvahovému dni:

Společnost nemá k rozvahovému dni závazky k podnikům ve skupině.

### 6.3. Bankovní úvěry:

Společnost obdržela v roce 2011 úvěr ve výši 15 240 tis. Kč od České spořitelny, a.s. na rekonstrukci budovy motorestu Naháč. K rozvahovému dni činila výše úvěru 12 192 tis. Kč.

# Údaje o finanční situaci

## 4.3 PŘÍLOHA K ROČNÍ ÚČETNÍ ZÁVĚRCE ZA ROK 2011

### 6.4. Závazky po lhůtě splatnosti z titulu pojistného na sociální zabezpečení a příspěvku na státní politiku zaměstnanosti, veřejného zdravotního pojištění a z titulu daňových a jiných nedoplatků u místně příslušných finančních orgánů

Titul závazku	výše závazku do lhůty splatnosti	výše závazku po lhůtě splatnosti
Pojistné na sociální zabezpečení a příspěvek na státní politiku zaměstnanosti	917	0
Veřejné zdravotní pojištění	395	0
Daňové a jiné nedoplatky u místně příslušných finančních orgánů	775	0

Společnost nemá výše uvedené závazky po lhůtě splatnosti.

### 7. Struktura zákonných a ostatních (účetních) rezerv, jejich tvorba a čerpání

#### 7.1. Zákonné rezervy:

Účetní jednotka netvořila ve sledovaném období zákonné rezervy.

#### 7.2. Ostatní rezervy:

Účetní jednotka netvořila ve sledovaném období ostatní rezervy.

### 8. Struktura dosažených výkonů z běžné činnosti:

U k a z a t e l tis. Kč	Celkem		tuzemsko		zahraničí	
	2010	2011	2010	2011	2010	2011
<b>Výnosy běžné činnosti</b>	1 337 420	1 219 768	1 336 202	1 217 806	1 218	1 962
z toho						
- za vlastní výrobky	0	0	0	0	0	0
- z prodeje služeb	1 195 881	1 110 872	1 194 672	1 108 978	1 209	1 894
- z prodeje zboží	6 127	3 822	6 127	3 754	0	68
- ostatní výnosy	135 412	105 074	135 403	105 074	9	0

### 9. Celkové výdaje vynaložené za účetní období na výzkum a vývoj:

Účetní jednotka ve sledovaném období neměla výdaje na výzkum a vývoj.

Účetní jednotka v minulém období neměla výdaje na výzkum a vývoj.

## 4.3 PŘÍLOHA K ROČNÍ ÚČETNÍ ZÁVĚRCE ZA ROK 2011

### 10. Vlastní akcie:

Účetní jednotka neměla na konci sledovaného období v roce 2010 v držení své akcie.

Účetní jednotka neměla na konci sledovaného období v roce 2011 v držení své akcie.

### 11. Údaje o přeměnách společnosti

#### 11.1. Přehled o změnách vlastního kapitálu:

tis. Kč rok 2010

Účet	Název účtu	Počáteční zůstatek	Zvýšení	Snížení – výplata dividend	Konečný zůstatek
411	Základní kapitál	88 000	0	0	88 000
413	Kapitálové fondy	2 661	0	0	2 661
414,8	Přecenění finančního majetku	-19 048		2860	21 908
421	Rezervní fond	17 600	0	0	17 600
427	Ostatní fondy ze zisku	2 997			
428	Nerozdělený zisk minulých let	37 290	70 079	93 422	13 947
431	Zisk za r. 2009 po zdanění	70 079	-70 079	0	0
	Zisk za r. 2010 po zdanění	0	66 493	0	66 493
	<b>Vlastní kapitál celkem</b>	<b>199 579</b>	<b>66 493</b>	<b>96 282</b>	<b>169 790</b>

tis. Kč rok 2011

Účet	Název účtu	Počáteční zůstatek	Zvýšení	Snížení – výplata dividend	Konečný zůstatek
411	Základní kapitál	88 000	0	0	88 000
413	Kapitálové fondy	2 661	0	0	2 661
414	Přecenění finančního majetku	-21 908	0	-4 486	-17 422
421	Rezervní fond	17 600	0	0	17 600
427	Ostatní fondy ze zisku	2 997	0	0	2 997
428	Nerozdělený zisk minulých let	13 947	66 493	26 399	54 041
431	Zisk za r. 2010 po zdanění	66 493	-66 493	0	0
	Zisk za r. 2011 po zdanění	0	79 761	0	79 761
	<b>Vlastní kapitál celkem</b>	<b>169 790</b>	<b>79 761</b>	<b>21 913</b>	<b>227 638</b>

### 12. Odměny statutárním auditorovi

#### 12.1. Odměny statutárním auditorovi

Ve sledovaném období vyplatila společnost celkové náklady na odměny statutárním auditorovi:

Za povinný audit účetní závěrky ve výši 244 tis. Kč.

Za jiné ověřovací služby 0 Kč

Za daň poradenství 0 Kč

Za jiné neaudit. služby 0 Kč

# Údaje o finanční situaci

## 4.3 PŘÍLOHA K ROČNÍ ÚČETNÍ ZÁVĚRCE ZA ROK 2011

### IV. PŘEHLED O PENĚŽNÍCH TOCÍCH

V tis. Kč za období	2010	2011
<b>P. Stav peněžních prostředků a peněžních ekvivalentů na začátku účetního období</b>	<b>200 445</b>	<b>229 916</b>
<b>Z. Účetní zisk (ztráta) z běžné činnosti před zdaněním</b>	<b>84 385</b>	<b>103 206</b>
A.1. Úpravy o nepeněžní operace		
A.1.1. Odpisy stálých aktiv, umořování OP k nabytému majetku	17 292	16 319
A.1.2. Změna stavu opravných položek	927	-205
A.1.3. Změna stavu rezerv		
A.1.4. Zisk (ztráta) z prodeje stálých aktiv	0	-1 153
A.1.5. Výnosy z dividend a podílů na zisku, z prodeje a přecenění CP	-3 211	-334
A.1.6. Vyúčtované nákladové a výnosové úroky	-14 208	-10 683
A.1.7. Ostatní nepeněžní operace		
<b>A.1. Celkem</b>	<b>800</b>	<b>3 944</b>
<b>A* Čistý peněžní tok z provozní činnosti před zdaněním, změnami pracovního kapitálu a mimořádnými položkami</b>	<b>85 185</b>	<b>107 150</b>
<b>A.2. Změny stavu (ZS) nepeněžních složek pracovního kapitálu</b>		
A.2.1. Změna stavu pohledávek z provozní činnosti	32 571	62 460
A.2.2. Změna stavu aktivních účtů časového rozlišení	47 129	-35 548
A.2.3. Změna stavu krátkodobých závazků z provozní činnosti	32 083	1 474
A.2.4. Změna stavu pasivních účtů časového rozlišení	-40 647	13 982
A.2.5. Změna stavu zásob	-989	-75
A.2.6. Změna stavu krátkodobého finančního majetku (ne peněžních prostředků a PEK)		
<b>A.2. Celkem</b>	<b>70 147</b>	<b>42 293</b>
<b>A** Čistý peněžní tok z provozní činnosti před zdaněním a mimořádnými položkami</b>	<b>155 332</b>	<b>149 443</b>
<b>A.3. Vyplacené úroky s výjimkou kapitalizovaných</b>	<b>0</b>	
<b>A.4. Přijaté úroky</b>	<b>14 208</b>	<b>10 683</b>
<b>A.5. Zaplacená daň z příjmů za běžnou činnost</b>	<b>-27 732</b>	<b>-23 606</b>
<b>A.6. Příjmy a výdaje z mimořádných účetních případů</b>		
<b>A.7. Přijaté dividendy a podíly na zisku, prodej a přecenění CP</b>	<b>3 211</b>	<b>334</b>
<b>A.8. Vyplacené dividendy nebo podíly na zisku</b>		
<b>A*** Čistý peněžní tok z provozní činnosti</b>	<b>145 019</b>	<b>136 854</b>
<b>B.1. Výdaje spojené s nabytím stálých aktiv</b>	<b>-22 126</b>	<b>-59 397</b>
<b>B.2. Příjmy z prodeje stálých aktiv</b>	<b>0</b>	<b>1 153</b>
<b>B.3. Půjčky a úvěry spřízněným osobám</b>		
<b>B*** Čistý peněžní tok z investičních činností</b>	<b>-22 126</b>	<b>-58 244</b>
<b>C.1. Dopady změn dlouhodobých (krátkodobých) závazků, které spadají do finanční činnosti na peněžní prostředky a peněžní ekvivalenty</b>		
C.1.1. Přijaté krátkodobé půjčky a úvěry		
C.1.2. Splátky krátkodobých půjček a úvěrů	0	
C.1.3. Přijaté dlouhodobé půjčky a úvěry		15 400
C.1.4. Splátky dlouhodobých půjček a úvěrů	0	-3 208
C.1.5. Přijaté půjčky a úvěry od spřízněných osob		
C.1.2. Splátky půjček a úvěrů od spřízněných osob		
C.1.7. Leasingové splátky		
C.1.8. Ostatní dopady změn dlouhodobých závazků na peněžní příjmy a PEK		
C.1.9. Ostatní dopady změn dlouhodobých závazků na peněžní výdaje a PEK		
<b>C.1. Celkem</b>	<b>0</b>	<b>12 192</b>
<b>C.2. Dopady změn vlastního kapitálu na peněžní prostředky a PEK</b>		
C.2.1. Zvýšení peněžních prostředků a PEK z titulu zvýšení ZK, emisního ážia a RF		
C.2.2. Vyplacení podílů na vlastním kapitálu společníkům		
C.2.3. Další vklady peněžních prostředků od akcionářů		
C.2.4. Úhrada ztráty společníky		
C.2.5. Přímé platby na vrub fondů		
C.2.6. Vyplacené dividendy nebo podíly	-93 422	-26 300
<b>C.2. Celkem</b>	<b>-93 422</b>	<b>-26 300</b>
<b>C.3. Přijaté dividendy nebo podíly</b>		
<b>C*** Čistý peněžní tok z finanční činnosti</b>	<b>-93 422</b>	<b>-14 108</b>
<b>F. Čistý peněžní tok</b>	<b>29 471</b>	<b>64 502</b>
<b>R. Stav peněžních prostředků a PEK na konci účetního období</b>	<b>229 916</b>	<b>294 418</b>



## 4.4 ZPRÁVA NEZÁVISLÉHO AUDITORA PRO AKCIONÁŘE OBCHODNÍ SPOLEČNOSTI ZFP AKADEMIE, A.S.

### ZPRÁVA NEZÁVISLÉHO AUDITORA PRO AKCIONÁŘE OBCHODNÍ SPOLEČNOSTI

**ZFP akademie, a.s., IČ6263 04 805, 17. listopadu 12, 690 02 Břeclav**

Provedl jsem audit přiložené účetní závěrky společnosti ZFP akademie, a.s., která se skládá z rozvahy k 31.12.2011, výkazu zisku a ztráty za rok končící 31.12.2011 a přílohy této účetní závěrky, která obsahuje popis použitých podstatných účetních metod a další vysvětlující informace. Údaje o společnosti jsou uvedeny v bodě 1 přílohy této účetní závěrky.

Odpovědnost statutárního orgánu účetní jednotky za účetní závěrku:

Statutární orgán společnosti je odpovědný za sestavení účetní závěrky, která podává věrný a poctivý obraz v souladu s českými účetními předpisy a za takový vnitřní kontrolní systém, který považuje za nezbytný pro sestavení účetní závěrky tak, aby neobsahovala významné (materiální) nesprávnosti způsobené podvodem nebo chybou.

Odpovědnost auditora:

Mojí úlohou je vyjádřit na základě mého auditu výrok k této účetní závěrce. Audit jsem provedl v souladu se zákonem o auditorech, mezinárodními auditorskými standardy a souvisejícími aplikačními doložkami Komory auditorů České republiky. V souladu s těmito předpisy jsem povinen dodržovat etické požadavky a naplánovat a provést audit tak, abych získal přiměřenou jistotu, že účetní závěrka neobsahuje významné (materiální) nesprávnosti.

Audit zahrnuje provedení auditorských postupů k získání důkazních informací o částkách a údajích zveřejněných v účetní závěrce. Výběr postupů závisí na úsudku auditora, zahrnujícím i vyhodnocení rizik významné (materiální) nesprávnosti údajů uvedených v účetní závěrce způsobené podvodem nebo chybou. Při vyhodnocování těchto rizik auditor posoudí vnitřní kontrolní systém relevantní pro sestavení účetní závěrky podávající věrný a poctivý obraz. Cílem tohoto posouzení je navrhnout vhodné auditorské postupy, nikoli vyjádřit se k účinnosti vnitřního kontrolního systému účetní jednotky. Audit též zahrnuje posouzení vhodnosti použitých účetních metod, přiměřenosti účetních odhadů provedených vedením i posouzení celkové prezentace účetní závěrky.

Jsem přesvědčen, že důkazní informace, které jsem získal, poskytují dostatečný a vhodný základ pro vyjádření mého výroku.



## 4.4 ZPRÁVA NEZÁVISLÉHO AUDITORA PRO AKCIONÁŘE OBCHODNÍ SPOLEČNOSTI ZFP AKADEMIE, A.S.

2

Výrok auditora bez výhrad:

Podle mého názoru účetní závěrka podává věrný a poctivý obraz aktiv a pasiv společnosti ZFP akademie, a.s., k 31.12.2011 a nákladů a výnosů a výsledku jejího hospodaření za rok končící k 31.12. 2011 v souladu s českými účetními předpisy.

Auditor:.....Ing. Zdeněk Macek

Číslo auditorského oprávnění.....1572

Místo podnikání:.....Údolní 37, 602 00 Brno

Datum vypracování zprávy:.....12. duben 2012

Podpis:



# Návrh rozdělení hospodářského výsledku za rok 2011

ZA ROK 2011 v Kč

## Návrh představenstva společnosti ZFP akademie, a.s. k bodu č. 5 Valné hromady: „Schválení roční účetní závěrky, schválení návrhu na rozdělení zisku za rok 2011 a schválení návrhu na výplatu dividend z nerozděleného zisku za rok 2011

### a) Návrh představenstva na schválení roční účetní závěrky

Předkládám Vám touto cestou k odsouhlasení výsledky hospodaření za rok 2011, které mají podobu roční účetní závěrky v souladu se zákonem 563/1991 Sb. v platném znění.

Tato roční účetní závěrka byla schválena auditorem dne 12. 4. 2012 a projednána na zasedání dozorčí rady dne 5. 4. 2012.

Přílohou Vám jsou přiloženy tyto výkazy (ústní komentář k položkám rozvahy a výsledovky):

<b>Výkaz zisku a ztrát k 31. 12. 2011</b>	
– účetní obrát (výkony) společnosti	1 219 771 000 Kč
<b>Rozvaha k 31. 12. 2011</b>	
– aktiva, pasiva celkem	1 911 975 000 Kč
– náklady příštího období	1 018 983 000 Kč
– výnosy příštího období	1 418 139 000 Kč

### b) Návrh představenstva na rozdělení zisku za rok 2011

<b>HV před zdaněním</b>	103 206 503,85 Kč
<b>Daň z příjmu</b>	23 445 561,00 Kč
<b>Čistý zisk vykázaný v účetní závěrce</b>	79 760 942,85 Kč
<b>Zákonný příděl do rezervního fondu</b>	0,00 Kč
<b>Převod na nerozdělený zisk minulých let</b>	79 760 942,85 Kč

### c) Návrh představenstva na výplatu dividend z nerozděleného zisku za rok 2011

<b>nerozdělený zisk do r. 2011</b>	54 040 610,97 Kč
<b>nerozdělený zisk za rok 2011</b>	79 760 942,85 Kč
<b>nerozdělený zisk celkem</b>	133 801 553,82 Kč

V návaznosti na §178 odst. 2) a odst. 6) obchodního zákona je možné rozdělit na dividendy nerozdělený zisk ve výši, která nesníží vlastní kapitál po hodnotu součtu základního kapitálu a rezervního fondu.

<b>návrh na výplatu dividend</b>	<b>26 400 000,- Kč</b>
<b>hodnota na akcii</b>	<b>300,- Kč/akcii</b>

V Břeclavi dne 16. 4. 2012



Ing. Peter Brudňák  
předseda představenstva

# Zpráva o vztazích mezi propojenými osobami

Vypracovaná podle ust. § 66a odst. 9  
zák. č. 513/1991 Sb., obchodního zákoníku, v platném znění  
**statutárním orgánem ovládané společnosti**  
**za období od 1. 1. 2011 do 31. 12. 2011**  
(dále jen účetní období 2011)

## OVLÁDANÁ OSOBA

**Název: ZFP akademie, a.s.**

Sídlo: Břeclav, 17. listopadu 12, PSČ 690 02  
IČO: 26304805

zapsaná v obchodním rejstříku vedeném Krajským soudem v Brně, oddíl B, č. vložky 3828

## OVLÁDAJÍCÍ OSOBA

**Název: ZFP s.r.o.**

Sídlo: Břeclav, Na Řádku 8, PSČ 690 02  
IČO: 60745347

zapsaná v obchodním rejstříku vedeném Krajským soudem v Brně, oddíl C, vložka 18738

## Způsob ovládní:

Ovládající osoba má akcie ovládané osoby, jejichž souhrnná jmenovitá hodnota činí 51,77 %

ZFP s.r.o.  
Na Řádku 8,  
690 02 Břeclav  
IČO: 60745347

## I. Smlouvy uzavřené mezi ovládanými a ovládajícími osobami v účetním období 2011

Tabulka uvedená v příloze č. I obsahuje přehled smluv uzavřených mezi propojenými osobami v účetním období 2011 a detailních specifikací jednotlivých smluv.

Ze smluv uvedených v příloze č. I žádná újma společnosti nevznikla.

## II. Ostatní opatření učiněná v zájmu a na popud ovládaných a ovládajících osob v roce 2011

V období účetního roku 2011 nebyly přijaty žádné ostatní opatření, které byly přijaty nebo uskutečněny společností v zájmu nebo na popud ovládajících osob.

# Zpráva o vztazích mezi propojenými osobami

## III. Prohlášení

Tato zpráva o vztazích neobsahuje údaje, jejichž uvedení by mohlo způsobit vážnou újmu společnosti, jiné s ní propojené nebo ovládající osobě. Dále v ní nejsou uvedeny údaje, které tvoří předmět obchodního tajemství společnosti a údaje, které jsou utajovanými skutečnostmi podle zvláštního zákona.

## IV. Schéma propojených, ovládajících a řízených osob

Vladimír Poliak, 50 % vlastník společnosti Z F P s. r. o.,  
Z F P s. r. o., 51,77 % vlastník společnosti ZFP akademie, a.s.

## V. Přezkoumání zprávy dozorčí radou

Dozorčí rada společnosti přezkoumala zprávu o vztazích (viz příloha č. 2)

## VI. Přezkoumání zprávy auditorem

Auditor Ing. Zdeněk Macek, č. oprávnění 1572, ověřil správnost údajů uvedených ve zprávě o vztazích v rámci ověření výroční zprávy.

Břeclav dne 15. 3. 2012

Za představenstvo společnosti ZFP akademie, a.s.:



Ing. Mgr. Dita Kaňová  
místopředseda představenstva



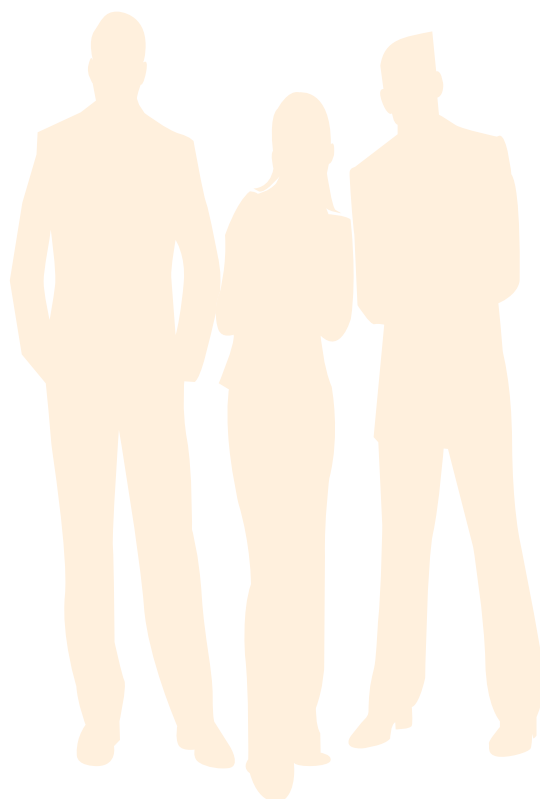
Jana Juřenová  
místopředseda představenstva

# Zpráva o vztazích mezi propojenými osobami

Příloha č. I

## Smlouvy uzavřené v účetním období 2011 s propojenými, ovládacími a řízenými osobami

Název smlouvy event. číslo smlouvy	Protistrana – název firmy	Datum uzavření smlouvy	Období – na jaké byla smlouva uzavřena	Stručná charakteristika	Poskytnuté plnění [v Kč vč. DPH]	Újma vznikla ano/ne	Datum úhrady újmy (pokud vznikla)	Poznámka
Jednotlivé objednávky	Z F P s.r.o.	Průběžně v roce	Jednorázové dodávky v průběhu celého roku	Operativní pronájmy, občerstvení	5 922 486,00	ne	ne	ZFPA odběratel
Jednotlivé objednávky	Z F P s.r.o.	Průběžně v roce	Jednorázové dodávky v průběhu celého roku	Služby, přefakturace, pojištění	516 188,00	ne	ne	ZFPA odběratel
Dohody o vzájemném započtení pohledávek	Z F P s.r.o.	Průběžně v roce	V průběhu celého roku	Zápočet pohledávek z titulu storen provizí	132 127,50	ne	ne	–



# Stanovisko dozorčí rady ke zprávě o vztazích mezi propojenými osobami

Příloha č. 2

## **Stanovisko dozorčí rady:**

Po přezkoumání Zprávy o vztazích mezi propojenými osobami sestavené ovládanou osobou – statutárním orgánem společnosti ZFP akademie, a.s. se sídlem v Břeclavi, dne 5. 4. 2012 konstatujeme, že jsme neshledali nedostatků v této zprávě a její úplnosti.

Velké Bílovice, 5. 4. 2012

**Dozorčí rada společnosti ZFP akademie, a.s.**



Vladimír Poliak  
předseda dozorčí rady

# Zpráva Dozorčí rady k roční účetní závěrce

## Vážení akcionáři, obchodní partneři, obchodní zástupci a zaměstnanci

Dozorčí rada společnosti ZFP akademie, a.s. předkládá v souladu s ustanovením § 25 odst. 4 písm. f) Zákona výroční zprávu o činnosti dozorčí rady za uplynulé období roku 2011.

Dozorčí rada pracovala v roce 2011 ve složení:

Předseda – p. Vladimír Poliak,

Místopředseda – Ing. Vladimír Kos,

Členové – p. Jiří Čapek, p. Pavel Heč, p. Adam Jurečka, p. Martin Micka, pí Zuzana Mikulenková, p. Petr Sedlák, p. Robert Slezák, pí Jarmila Poliaková, p. Jaroslav Palenčár a pí Dana Zelená

Od května 2011 byli odvoláni z funkce člena Dozorčí rady členové: p. Martin Micka, p. Adam Jurečka, pí Jarmila Poliaková

Pravidelní hosté – místopředseda představenstva a generální ředitel Ing. Mgr. Dita Kaňová, člen představenstva a výkonný manažer Anna Slámová, od měsíce srpna 2011 byl pravidelným hostem také předseda představenstva Ing. Peter Brudňák.

V roce 2011 se dozorčí rada sešla na 6ti řádných a 2 mimořádných zasedáních. Členové dozorčí rady byli na uskutečněných zasedáních pravidelně seznamováni místopředsedou představenstva Ing. Mgr. Dítou Kaňovou se závěry ze zasedání představenstva. Zaměřovali se především na výsledky hospodaření společnosti, obchodní výsledky, analýzu storen a pohledávek, na investiční činnosti. Dozorčí rada byla také průběžně informována o všech podnikatelských záměrech a aktivitách nejen mateřské akciové společnosti, ale také o hospodaření seminárních hotelů i dceřiných společností. Značnou pozornost věnovala v první polovině roku 2011 informacím o průběhu kontroly ČNB, která byla ve společnosti zahájena v září 2009 a stále probíhá. Osobně se také zabývala dohledem nad investicemi do stěžejních investičních projektů roku 2011, tj. rekonstrukce motorestu Naháč, budování ZFP aktivity parků, lanových center na Seminárních hotelích AKADEMIE Naháč a Hrubá Voda. Svoji kontrolu soustředila i na činnost a hospodaření Seminárního centra AKADEMIE realizovaného společností ZFPA – OV, a.s., kde je ZFP akademie, a.s. 51% vlastníkem.

V souladu se stanovami společnosti přijala dozorčí rada několik usnesení, která doporučovala nebo ukládala představenstvu provedení konkrétních opatření ke zlepšení zejména v obchodní oblasti, ale také oblasti ekonomické a ke zlepšení efektivity činností vykonávaných na centrále i hlavních regionálních kancelářích ZFP akademie, a.s.

Dozorčí rada konstatuje, že úkoly uložené Valnou hromadou v roce 2011, zejména představenstvu, jsou průběžně plněny a jsou součástí zprávy představenstva.

Dozorčí rada pečlivě přezkoumala rozbor hospodaření a předloženou roční účetní závěrku za rok 2011. Vzhledem k tomu, že vlastní přezkoumání a výsledky kontroly nedávají podnět k připomínce, vydává Dozorčí rada tuto zprávu pro Valnou hromadu akcionářů s následujícími závěry:

- Roční účetní závěrka svým rozsahem odpovídá a je v souladu se zákonem o účetnictví a ostatními příslušnými právními předpisy.
- Přezkoumáním a kontrolou nezjistila Dozorčí rada žádné skutečnosti zpochybňující její pravdivost.
- Vykázaný hospodářský výsledek odpovídá výsledkům hospodaření a věrně a pravdivě zobrazuje finanční situaci společnosti za dané účetní období.
- Ke zprávě auditora nemá Dozorčí rada žádná doplnění.

Dozorčí rada vyjadřuje poděkování za spolupráci Představenstvu a managementu ZFP akademie, a.s. v hodnoceném období a vyslovuje souhlas se Zprávou o činnosti představenstva.

V Břeclavi dne 5. 4. 2012



Vladimír Poliak  
předseda dozorčí rady



## ZPRÁVA NEZÁVISLÉHO AUDITORA PRO AKCIONÁŘE OBCHODNÍ SPOLEČNOSTI ZFP AKADEMIE, A.S. O OVĚŘENÍ VÝROČNÍ ZPRÁVY A PROVĚRCE ZPRÁVY O VZTAZÍCH MEZI PROPOJENÝMI OSOBAMI K 31. 12. 2011

### ZPRÁVA NEZÁVISLÉHO AUDITORA PRO AKCIONÁŘE OBCHODNÍ SPOLEČNOSTI

#### ZFP AKADEMIE, A.S.

se sídlem:

Břeclav, 17. listopadu 12, PSČ 690 02

IČ: 263 04 805

### O OVĚŘENÍ VÝROČNÍ ZPRÁVY A ZPRÁVY O VZTAZÍCH ZA ROK 2011

#### I. ZPRÁVA O VÝROČNÍ ZPRÁVĚ

Ověřil jsem soulad výroční zprávy společnosti ZFP akademie, a.s. s účetní závěrkou, která je obsažena v této výroční zprávě. Za správnost výroční zprávy je zodpovědný statutární orgán společnosti ZFP akademie, a.s. Mým úkolem je vydat na základě provedeného ověření výrok o souladu výroční zprávy s účetní závěrkou.

Ověření jsem provedl v souladu s mezinárodními auditorskými standardy a souvisejícími aplikačními doložkami Komory auditorů České republiky. Tyto standardy vyžadují, aby auditor naplánoval a provedl ověření tak, aby získal přiměřenou jistotu, že informace obsažené ve výroční zprávě, které popisují skutečnosti, jež jsou též předmětem zobrazení v účetní závěrce, jsou ve všech významných (materiálních) ohledech v souladu s příslušnou účetní závěrkou.

Jsem přesvědčen, že provedené ověření poskytuje přiměřený podklad pro vyjádření výroku auditora.

Podle mého názoru jsou informace uvedené ve výroční zprávě společnosti ZFP akademie, a.s. k 31. 12. 2011 ve všech významných (materiálních) ohledech v souladu s výše uvedenou účetní závěrkou.

#### II. ZPRÁVA O ZPRÁVĚ O VZTAZÍCH MEZI PROPOJENÝMI OSOBAMI

Ověřil jsem též věcnou správnost údajů uvedených ve zprávě o vztazích mezi propojenými osobami společnosti ZFP akademie, a.s. za rok končící 31. 12. 2011.

Za sestavení této zprávy o vztazích je odpovědný statutární orgán společnosti ZFP akademie, a.s. Mým úkolem je vydat na základě provedeného ověření stanovisko k této zprávě o vztazích.

Ověření jsem provedl v souladu s auditorským standardem č. 56 Komory auditorů České republiky. Tento standard vyžaduje, abych plánoval a provedl ověření s cílem získat omezenou jistotu, že zpráva o vztazích neobsahuje významné (materiální) věcné nesprávnosti. Ověření je omezeno především na dotazování pracovníků společnosti a na analytické postupy a výběrovým způsobem provedené prověření věcné správnosti údajů. Proto toto ověření poskytuje nižší stupeň jistoty než audit. Audit jsem neprováděl, a proto nevyjadřuji výrok auditora.



# Zpráva nezávislého auditora k výroční zprávě

ZPRÁVA NEZÁVISLÉHO AUDITORA PRO AKCIONÁŘE OBCHODNÍ SPOLEČNOSTI ZFP AKADEMIE, A.S. O OVĚŘENÍ VÝROČNÍ ZPRÁVY A PROVĚRCE ZPRÁVY O VZTAZÍCH MEZI PROPOJENÝMI OSOBAMI K 31. 12. 2011

2

Na základě mého ověření jsem nezjistil žádné skutečnosti, které by mne vedly k domněnce, že zpráva o vztazích mezi propojenými osobami společnosti ZFP akademie, a.s. za rok končící 31.12.2011 obsahuje významné (materiální) nesprávnosti.

Auditor:.....Ing. Zdeněk Macek  
Číslo oprávnění o zápisu  
do seznamu auditorů:.....1572  
Sídlo:.....Údolní 37, 602 00 Brno  
Datum vypracování zprávy:.....23. května 2012

Podpis:









**ZFP akademie, a.s.**

17. listopadu 12, 690 02 Břeclav  
Česká republika

[www.zfpa.cz](http://www.zfpa.cz)  
tel.: 519 361 240