





1. Úvodní slovo předsedy dozorčí rady	4
2. Profil společnosti	
2.1 Základní údaje o společnosti	5
2.2 Orgány a vedení společnosti	6
2.3 Investiční činnost	8
2.4 Schéma řízení společnosti	9
2.5 Schéma organizační struktury společnosti	9
2.6 Hlavní ukazatele, grafy	10
2.7 Obchodní partneři	12
2.8 Akreditace a registrace	12
2.9 Profesní sdružení	12
2.10 Přehled regionálních kanceláří	13
3. Zpráva představenstva o výsledcích hospodaření	14
4. Údaje o finanční situaci	
4.1 Rozvaha k 31. 12. 2010	16
4.2 Výkaz zisku a ztrát k 31. 12. 2010	18
4.3 Příloha k účetní závěrce za rok 2010	20
4.4 Zpráva nezávislého auditora pro akcionáře obchodní společnosti ZFP akademie,a.s.	33
5. Návrh na rozdělení hospodářského výsledku	35
6. Zpráva o vztazích mezi propojenými osobami dle § 66, písm. a) Obchodního zákoníku	36
– Příloha č. 1 Smlouvy uzavřené v účetním období 2010 s propojenými, ovládajícími a řízenými osobami	38
– Příloha č. 2 Stanovisko dozorčí rady ke Zprávě o vztazích mezi propojenými osobami	39
– Příloha č. 3, viz bod 8	
7. Zpráva dozorčí rady k roční účetní závěrce	40
8. Zpráva nezávislého auditora pro akcionáře obchodní společnosti ZFP akademie,a.s. o ověření výroční zprávy a prověrce zprávy o vztazích mezi propojenými osobami k 31. 12. 2010	41

# ÚVODNÍ SLOVO PŘEDSEDY DOZORČÍ RADY

## Vážení akcionáři, spolupracovníci, obchodní partneři, přátelé,



mám-li Vám při této příležitosti říci něco podstatného, pak je to především poděkování za výsledky, kterých jsme v roce 2010 společně dosáhli.

Nebyl to rok jednoduchý. Důležité však je, že přes všechny možné „těžkosti doby“, jsme obstáli a že to pozitivní převážilo. Společnost ZFP akademie, a.s. byla v roce 2010 úspěšná. Obchodní výsledky potvrdily, že zvolená strategie a obchodní metoda samospotřebitelství je efektivní, životaschopná a neustále oslovuje nové klienty a spolupracovníky z řad široké laické veřejnosti. Naši spoluobčané si čím dál více uvědomují důležitost informací a finančního vzdělávání.

Společnost dosáhla v roce 2010 výborných obchodních výsledků, což dokládá opětovné překonání hranice obratu přes 1 miliardu Kč. Zejména v oblasti komplexních životních pojistných programů jsme dosáhli plánovaných cílů. To jen potvrzuje, že se nám vrací dlouhodobá a trpělivá edukační práce a občané začínají správně chápat, které pojistné programy jsou pro ně nezbytným základem zdravých a zajištěných rodinných financí.

Zmiňuji se o výborných obchodních výsledcích a uvědomuji si, že to zdaleka není samozřejmé. Jsou to výsledky založené na každodenní tvrdé práci těch z Vás, kteří věří značce ZFP, ctí firemní filozofii a kteří se rozhodli posouvat své podnikání a svůj rozvoj neustále vpřed. Podnikání založené na poctivosti, pravidlech, vzájemné důvěře a etice.

Každý dobrý hospodář posuzuje své výsledky z hlediska zisku. V tomto parametru je vše v nejlepším pořádku. Avšak vzhledem k tomu, že se pohybujeme ve velmi rychlé době a velmi konkurenčním prostředí, se na prahu důchodové a zdravotní reformy, v této mimořádné chvíli nesoucí tak velkou obchodní příležitost, navíc ptám: „Co jsme v uplynulém roce ztratili?“ Co jsme mohli udělat lépe, abychom byli o krok či dva před konkurencí? A budu velmi rád, když se nám na rok 2011 podaří pohlížet společně i z hlediska toho, co a kde můžeme potenciálně ztrácet. Třeba z důvodu vlastní nedůslednosti, nevyužitých obchodních příležitostí či zanedbaného řešení problému. Jedině, když to budeme vidět, můžeme tomu předcházet.

Před námi je rok příprav na důchodovou reformu. Mám hluboký vztah k vinařství a vínu. A tak mi dovolu, říci Vám slovy vinaře: „Naše víno je ve výborné kondici“. Ale nespokojme se s tím a dobře o ně pečujme. Hledme dopředu a starejme se především o novou úrodu. Nalijme si toho příslovečného čistého vína a řekněme si upřímně: „Co nezískáme my, získá naše konkurence!“ Jistě uznáte, že by to byla škoda. Vždyť po 15 letech úspěchů ZFP nás může čekat dalších 15 i 30 let prosperity především pro naše blízké a spolupracovníky, kterým ukazujeme cestu ke vzdělání a finanční nezávislosti a pomáháme jim plnit jejich vize a cíle. Záleží jenom na nás.

Děkuji Vám za vše dobré, co jste ve své pozici pro společnost ZFP akademie, a.s. i sami pro sebe v roce 2010 vykonali.

Díky za to, že jdete neustále kupředu a chcete objevovat nové možnosti a nové cíle.

Vladimír Poliak  
předseda dozorčí rady

# PROFIL SPOLEČNOSTI

## 2.1 ZÁKLADNÍ ÚDAJE O SPOLEČNOSTI

<b>Obchodní firma:</b>	ZFP akademie,a.s.
<b>Sídlo:</b>	17. listopadu 12, 690 02 Břeclav
<b>IČ:</b>	26 30 48 05
<b>Právní forma:</b>	akciová společnost zapsána u OR KS Brno, oddíl B, vložka 3828
<b>Vznik společnosti:</b>	27. 11. 2002
<b>Základní kapitál:</b>	88.000.000,- Kč
<b>Akcie:</b>	88.000 ks akcií na jméno ve jmenovité hodnotě 1.000,- Kč v zaknihované podobě. Převoditelnost akcií je omezena stanovami, podmínkou převodu je souhlas představenstva a dozorčí rady.
<b>Akcionáři společnosti podílející se více jako 20 % na základním kapitálu:</b>	Z F P s. r. o. 51,77 % k 31. 12. 2010
<b>Organizační složky v zahraničí:</b>	společnost nemá žádné organizační složky v zahraničí
<b>Výzkum a vývoj:</b>	vzhledem k charakteru činností nebyly konány žádné aktivity
<b>Ochrana životního prostředí a pracovněprávní vztahy:</b>	mimo zákonné povinnosti, uložené společnosti z hlediska běžného provozu a předmětu činnosti, nebyly vyvíjeny žádné zvláštní aktivity v této oblasti
<b>Orgány společnosti:</b>	valná hromada, dozorčí rada, představenstvo
<b>Počet zaměstnanců:</b>	120
– z toho sídlo Břeclav	49
– z toho Seminární hotely Akademie Hrubá Voda a Naháč	71
<b>Počet aktivních spolupracovníků (k 31. 12. 2010):</b>	76 263
– z toho podřízení pojišťovací zprostředkovatelé s registrací u ČNB	4 247
– z toho vázaní zástupci s registrací u ČNB	206
<b>Počet absolventů základního semináře (1995–2010, včetně SR):</b>	166 370
<b>Počet sjednaných finančních programů (1995–2010, včetně SR):</b>	2 617 280
<b>Počet hlavních regionálních kanceláří v ČR (k 31. 3. 2011):</b>	12
<b>Počet zaměstnanců hlavních regionálních kanceláří v ČR (k 31. 3. 2011):</b>	63
<b>Počet strukturálních regionálních kanceláří v ČR (k 31. 3. 2011):</b>	58
<b>Počet zaměstnanců strukturálních regionálních kanceláří v ČR (k 31. 3. 2011):</b>	80

# PROFIL SPOLEČNOSTI

## 2.2. ORGÁNY A VEDENÍ SPOLEČNOSTI

### DOZORČÍ RADA



**Vladimír Poliak**  
předseda dozorčí rady



**Jarmila Poliaková**  
člen dozorčí rady



**Ing. Vladimír Kos**  
místopředseda dozorčí rady



**Petr Sedlák**  
člen dozorčí rady



**Zuzana Mikulenková**  
člen dozorčí rady



**Robert Slezák**  
člen dozorčí rady



**Jiří Čapek**  
člen dozorčí rady



**Martin Micka**  
člen dozorčí rady



**Pavel Heč**  
člen dozorčí rady



**Adam Jurečka**  
člen dozorčí rady



**Jaroslav Palenčár**  
člen dozorčí rady



**Dana Zelená**  
člen dozorčí rady

# PROFIL SPOLEČNOSTI

## 2.2. ORGÁNY A VEDENÍ SPOLEČNOSTI

### PŘEDSTAVENSTVO



**Michal Poliak**

předseda představenstva



**Ing. Mgr. Dita Kaňová**

místopředseda představenstva



**Jana Juřenová**

místopředseda představenstva



**Ing. Pavel Pastorek**

člen představenstva



**Ing. Pavel Pavlík**

člen představenstva



**Anna Slámová**

člen představenstva



**Zuzana Smékalová**

člen představenstva



**Bc. Zdeněk Koplík**

člen představenstva



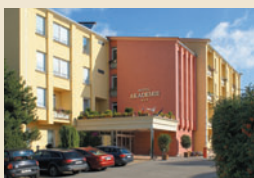
**Pavlína Čapková**

člen představenstva



# PROFIL SPOLEČNOSTI

## 2.3 INVESTIČNÍ ČINNOST



### Seminární hotel Akademie, Velké Bílovice

První ze seminárních hotelů – Seminární hotel Akademie – otevřený v roce 2001 nabízí ubytování v největší vinařské obci České republiky – Velkých Bílovicích, ležících v blízkosti Lednicko-valtického areálu, zapsaném na seznamu kulturních památek UNESCO. Leží nedaleko dálnice D2, na spojnici měst – Brna, Bratislava a Vídně. Díky své poloze blízko slovenských a rakouských hranic je ideálním místem pro kongresovou, pobytovou a tranzitní turistiku. Hotel Akademie poskytuje ubytování v 51 pokojích (102 lůžek), 7 klimatizovaných seminárních sálů s kapacitou až 200 osob – vybavených kompletní audiovizuální technikou a klimatizovanou restaurací, bar, letní terasu, relaxační centrum s venkovním bazénem a historickou sklepní vinárnu. V roce 2011 bylo otevřeno nové středisko hotelu – bowling Akademie – s kapacitou až 45 osob, letní zahrádkou a dětským koutkem. Hotel Akademie Velké Bílovice nabízí pořádání školení, seminářů a konferencí, firemních i rodinných akcí až pro 110 osob. Je využíván nejen pro účely naší společnosti, ale díky svému zázemí a výhodné poloze si získal oblibu nejen u tuzemských, ale také mnoha zahraničních firem.

### VILA Jarmila

Po náročné rekonstrukci byla v roce 2004 otevřena hotelová dependance Vila Jarmila, která se nachází v bezprostřední blízkosti Seminárního hotelu Akademie. Nabízí ubytování v klidném a příjemném prostředí v 9 stylově zařízených pokojích a 2 apartmánech. Součástí budovy je historická sklepní vinárna pocházející z 15. století čítající kapacitu až 110 osob, v jejímž atraktivním prostředí se odehrávají nejen firemní, ale i rodinné a další společenské akce.

Kontakt: Seminární hotel Akademie, Zahradní 1295, 691 02 Velké Bílovice, tel.: 519 364 111, fax: 519 364 110, e-mail: info@hotelakademie.cz, www.hotelakademie.cz, www.hotel-akademie.cz

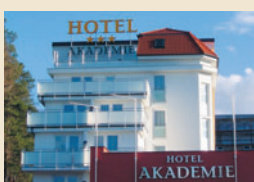


### Seminární hotel Akademie, Hrubá Voda

Seminární hotel Akademie v Hrubé Vodě se nachází v údolí řeky Bystřice, ve známé rekreační oblasti obce Hlubočky, nedaleko Olomouce v podhůří Nízkého Jeseníku. Leží ve vzdálenosti 12 km od komunikace dálničního typu E 462 spojující Olomouc a Ostravu a napojující se na nově vybudovaný dálniční obchvat města Olomouc.

Seminární hotel Akademie disponuje 6 plně klimatizovanými seminárními sálů, které je možno variabilně uspořádat a vybavit audiovizuální technikou přesně dle Vašich požadavků. Je tak ideálním místem pro pořádání školení, seminářů, obchodních a pracovních setkání. Sály jsou s denním světlem s možností zatemnění. Restaurace se dvěma letními terasami s kapacitou 120 osob a lobby barem pro 40 osob je často využívána ke svatbám a večerním programům s legendou. Ubytovací kapacita je celkem 74 lůžek, z čehož je 18 přistýlek ve 30 pokojích vše v kategorizaci Hotel \*\*\* dle klasifikace AHR.

Kontakt: Seminární hotel Akademie, Hrubá Voda 59, 783 61 Hlubočky, tel.: 585 157 151, fax: 585 157 150, e-mail: hrubavoda@hotelakademie.cz, www.hotelakademie.cz



### Seminární hotel Akademie, Naháč u Prahy

Své brány otevřel svým hostům po kompletní rekonstrukci na počátku června roku 2006. Hotel najdete v překrásném kraji Posázaví, v blízkosti sjezdu z dálnice D1 (exit 29 Čerčany, Chocerady).

Celková kapacita ubytování je 50 pokojů (z toho 4 dvojlůžková apartmá, 45 dvojlůžkových pokojů a 1 bezbariérový pokoj). Všechny pokoje jsou vybaveny TV se satelitním příjmem, telefonem s přímou volbou, internetovou přípojkou a koupelnou se sprchovým koutem. Apartmány jsou vybaveny koupelnou s vanou. Součástí poloviny pokojů je i venkovní terasa.

Konferenční zázemí zahrnuje až 7 sálů s kapacitou 20 a více osob (největší až pro 150 osob). K dispozici je nejmodernější školicí technika včetně kompletní počítačové učebny (ozvučení, dataprojektory, flipcharty, plátna, TV, DVD, VHS). Prostory sálů jsou s denním světlem s možností zatemnění. Jsou klimatizovány, dostatečně odhlučněny a plně pokryty WiFi signálem. Gastronomická střediska zahrnují hotelovou restauraci s lobby barem a sport bar. Pro volné chvíle nabízíme sportovní zázemí hotelu – 2 bowlingové dráhy, šipky, tenisový kurt, víceúčelové hřiště, masáže, saunu, infrasaunu, posilovnu, vířivě vany, solárium a dětský koutek.

Kontakt: Seminární hotel Akademie Naháč, Chocerady 277, 257 24 Chocerady, tel.: 317 759 711, fax: 317 759 769, e-mail: nahac@hotelakademie.cz, www.hotelakademie.cz



### Seminární centrum Akademie Ostrava

V roce 2010 byla v Ostravě otevřena víceúčelová budova Seminárního centra Akademie, která slouží jak obchodní síti ZFP akademie,a.s., tak i celému ostravskému regionu.

Sídlí zde Hlavní regionální kanceláře Zuzany Mikulenkové, Roberta Šlezáka, Adama Jurečky a také Strukturální regionální kanceláře Michaela Urbana, Jana Šlachty, Patrika Diego Ulmona a Martina Mikulenky.

Seminární centrum Akademie nabízí služby pro širokou veřejnost v plném komfortu díky nabídce 8 sálů se špičkovou audiovizuální technikou pro pořádání školení, firemních a společenských akcí, teambuildingových programů, obchodních jednání a porad, či plesů.

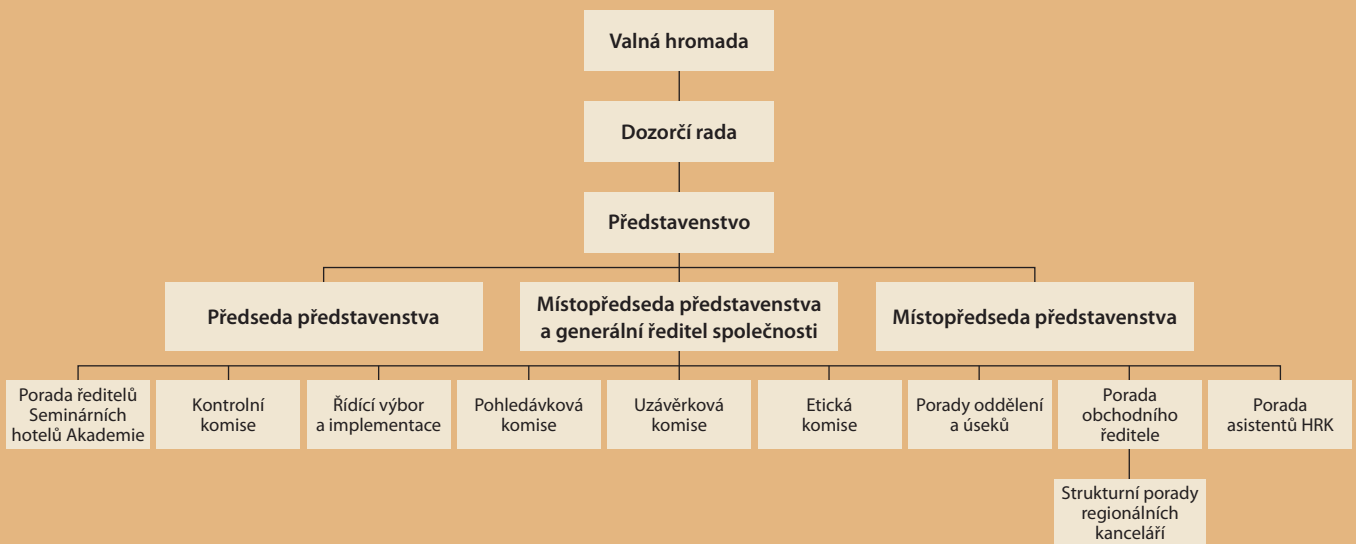
Nedílnou součástí Seminárního centra Akademie je stylová restaurace Akademie a salonek Gourmet s českou i mezinárodní kuchyní v moderní úpravě. Komorní vinárna André, jež doplňuje gastronomické služby, nabízí širokou paletu vín z našich vinic.

Kontakt: Seminární centrum Akademie Ostrava, Hrušovská ulice 16, 702 00 Ostrava, tel.: 595 134 255, e-mail: info@centrumakademie.cz, www.centrum-akademie.cz

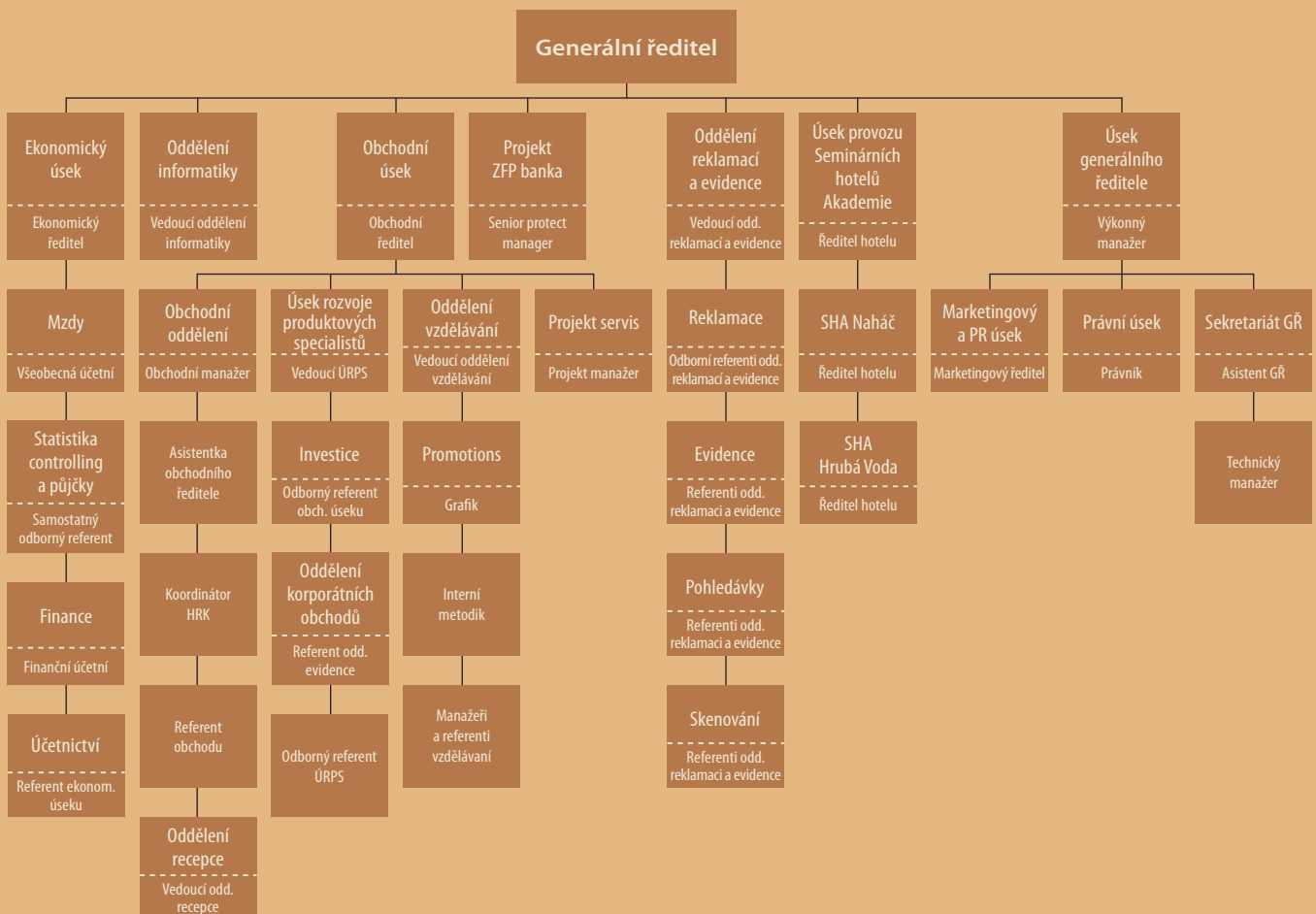


# PROFIL SPOLEČNOSTI

## 2.4 SCHÉMA ŘÍZENÍ SPOLEČNOSTI



## 2.5 SCHÉMA ORGANIZAČNÍ STRUKTURY SPOLEČNOSTI

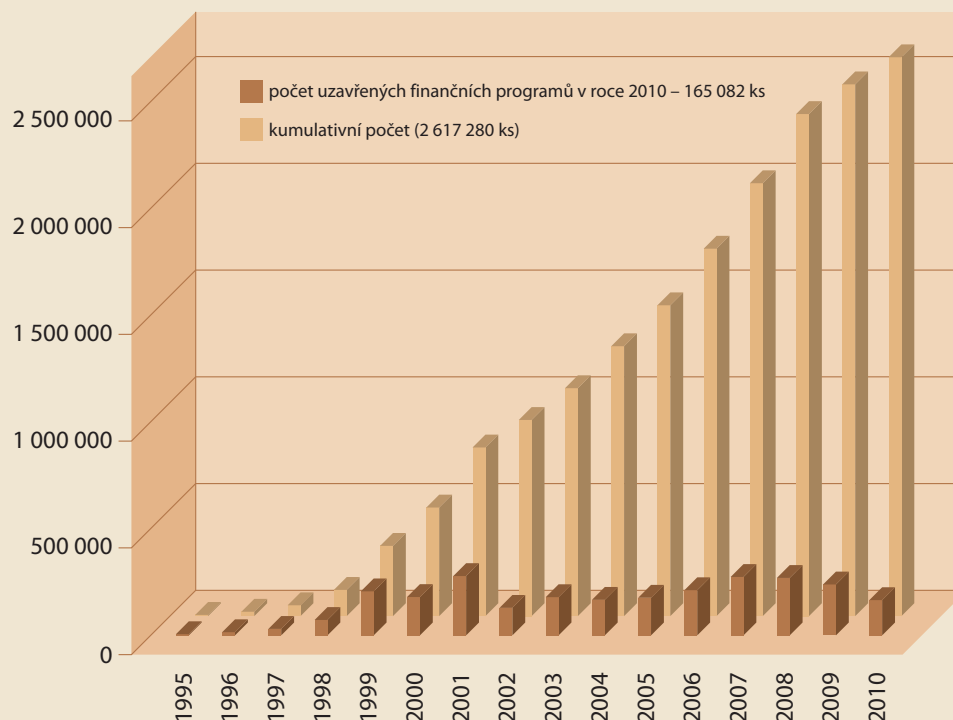




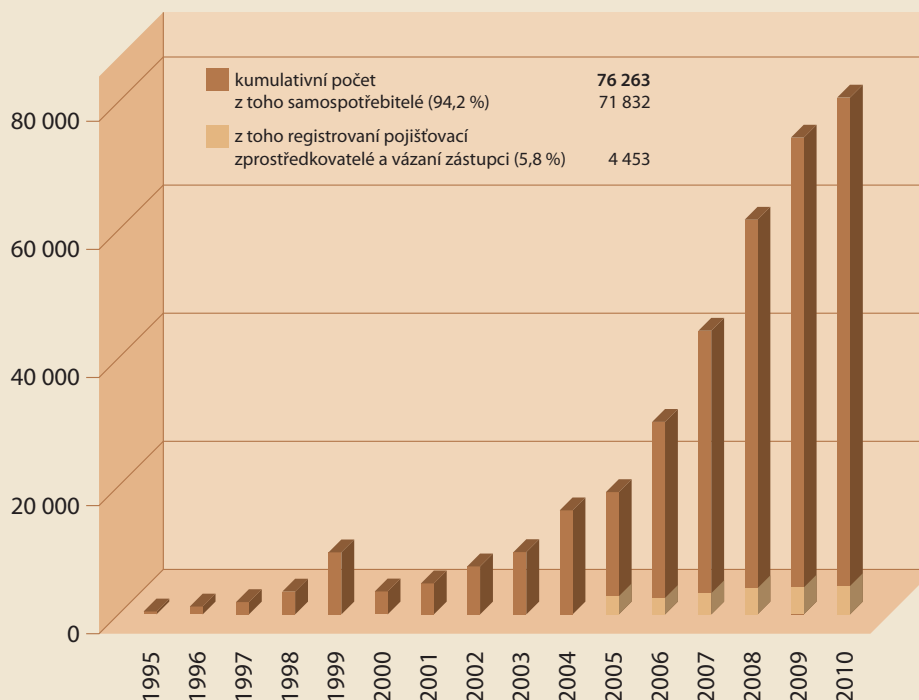
# PROFIL SPOLEČNOSTI

## 2.6 HLAVNÍ UKAZATELE, GRAFY

### VÝVOJ POČTU UZAVŘENÝCH SMLUV V ČR A SR K 31. 12. 2010



### VÝVOJ POČTU SPOLUPRACOVNÍKŮ V ČR A SR K 31. 12. 2010



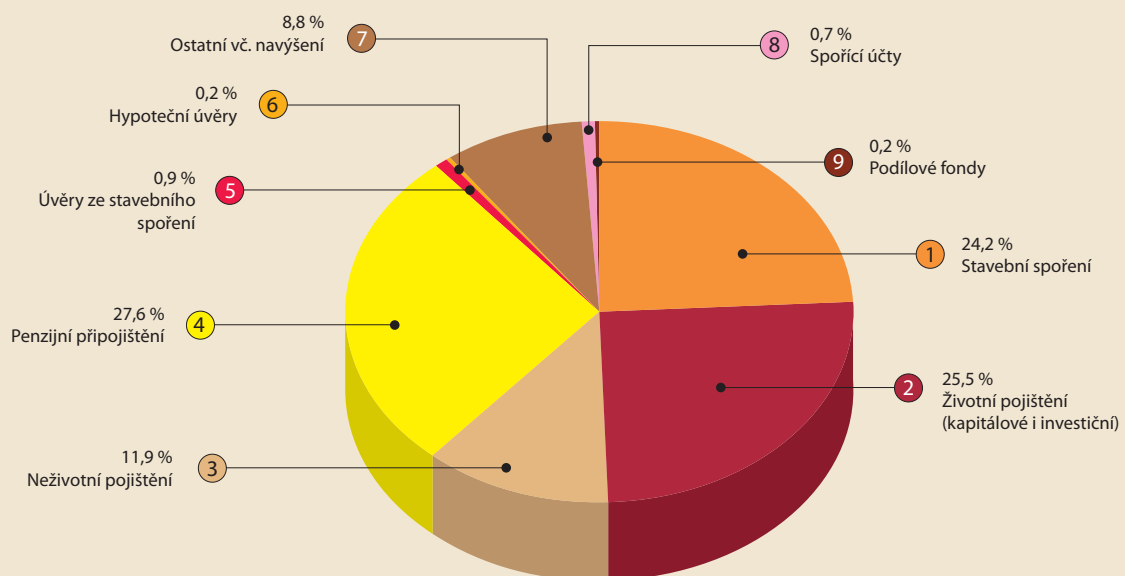
# PROFIL SPOLEČNOSTI

## 2.6 HLAVNÍ UKAZATELE, GRAFY

### SJEDNANÁ PRODUKCE V ČR V LETECH 2003–2010 (ks)

Finanční produkt	2003	2004	2005	2006	2007	2008	2009	2010	celkem	%
① Stavební spoření	69 335	44 298	25 870	36 626	53 138	63 746	41 548	29 213	363 774	24,2
② Životní pojištění (kapitálové i investiční)	40 970	37 258	39 271	47 011	62 081	61 220	47 511	48 138	383 460	25,5
③ Neživotní pojištění	7 032	17 394	17 036	23 177	33 553	32 156	23 336	25 253	178 937	11,9
④ Penzijní připojištění	37 192	39 253	44 148	59 261	65 459	65 948	68 205	36 079	415 545	27,6
⑤ Úvěry ze stavebního spoření	41	737	996	1 692	2 544	2 547	2 646	2 224	13 427	0,9
⑥ Hypoteční úvěry	0	79	166	320	501	560	356	502	2 484	0,2
⑦ Ostatní vč. navýšení	4 338	9 113	14 984	21 537	17 842	21 950	22 808	21 392	133 964	8,8
⑧ Spořicí účty	0	0	103	616	1 614	4 545	2 373	1 287	10 538	0,7
⑨ Podílové fondy	0	0	0	44	555	407	276	994	2 276	0,2
<b>Celkem v ks:</b>	<b>158 908</b>	<b>148 132</b>	<b>142 574</b>	<b>190 284</b>	<b>237 287</b>	<b>253 079</b>	<b>209 059</b>	<b>165 082</b>	<b>1 504 405</b>	<b>100,0</b>

### SKLADBA PRODUKCE





# PROFIL SPOLEČNOSTI

## 2.7 OBCHODNÍ PARTNEŘI

Skladba obchodních partnerů kopíruje finanční programy, které naše společnost nabízí. Jejich rozsah se postupně rozšiřuje o činnosti, které reagují na poptávku uživatelů našich služeb. Rozsah obchodních partnerů je založen na principu zachování konkurenčního prostředí. Proto má naše společnost uzavřené smluvní vztahy vždy nejméně se dvěma obchodními partnery na jeden finanční program.

### Základní kombinace finančních programů:

- stavební spoření se státní podporou
- penzijní připojištění se státním příspěvkem
- kapitálové životní pojištění a investiční životní pojištění
- programy daňových úlev (důchodové pojištění)

### Doplňková nabídka finančních programů:

- neživotní pojištění (pojištění majetku)
- úvěry ze stavebního spoření
- hypoteční úvěry
- služby pojišťovacího makléře
- zprostředkování investic do fondů kolektivního investování

Naši obchodní partneři jsou následující:

#### POJIŠTOVNY

AEGON Pojišťovna, a.s.



Kooperativa, pojišťovna, a.s.  
Vienna Insurance Group



ČSOB Pojišťovna, a.s.,  
člen holdingu ČSOB



Česká pojišťovna, a.s.



ING Životní pojišťovna N.V.,  
pobočka pro ČR



AXA pojišťovna a.s.



Allianz pojišťovna, a. s.



Generali Pojišťovna a.s.



#### PENZIJNÍ FONDY

AEGON penzijní fond a.s.



Penzijní fond České pojišťovny, a.s.



Penzijní fond Komerční banky, a.s.



ING Penzijní fond, a.s.



AXA penzijní fond a.s.



Allianz penzijní fond, a. s.



Generali penzijní fond a.s.



Penzijní fond České spořitelny, a.s.



ČSOB Penzijní fond Stabilita, a. s.



#### STAVEBNÍ SPOŘITELNY

Raiffeisen stavební spořitelna, a.s.



Stavební spořitelna  
České spořitelny, a.s.



Wüstenrot stavební spořitelna, a.s.



#### INVESTIČNÍ SPOLEČNOSTI

Conseq Investment Management, a.s.



IAD Investments, správ. spol., a.s.



#### BANKY

Komerční banka, a.s.



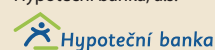
Raiffeisenbank a.s.



Česká spořitelna, a.s.



Hypoteční banka, a.s.



Wüstenrot hypoteční banka a.s.



## 2.8 AKREDITACE A REGISTRACE

### AKREDITACE

Ministerstvo školství, mládeže a tělovýchovy udělilo společnosti ZFP akademie, a.s. akreditaci (č. j.: 7 763/09-24/360) k provádění rekvalifikace pro následující činnosti:

**Lektor** (v rozsahu 100 vyučovacích hodin)

**Finanční poradce** (v rozsahu 160 vyučovacích hodin) a zároveň ji pověřilo vydávat pro výše uvedené pracovní činnosti osvědčení o rekvalifikaci s celostátní platností.

Platnost akreditace je stanovena do 10. 4. 2012.

### ZÁKONNÁ REGISTRACE

Společnost ZFP akademie, a.s. je registrována v Registru pojišťovacích zprostředkovatelů při České národní bance ve smyslu zákona č. 38/2004 Sb. v postavení „Pojišťovací agent“. Registrace číslo 010571PA ze dne 28. 4. 2005.

Společnost ZFP akademie, a.s. je rovněž registrována v Registru investičních zprostředkovatelů při ČNB v postavení investiční zprostředkovatel. Registrace Čj. 43/R/806/2004/1 ze dne 16. listopadu 2004.

## 2.9 PROFESNÍ SDRUŽENÍ

ZFP akademie, a.s. je členem Asociace finančních zprostředkovatelů a finančních poradců České republiky, o.s.



# PROFIL SPOLEČNOSTI

## 2.10 PŘEHLED REGIONÁLNÍCH KANCELÁŘŮ

### HLAVNÍ REGIONÁLNÍ KANCELÁŘE (HRK)

čís.	adresa regionální kanceláře	telefon	ředitel RK
1	Břeclav, 17. listopadu č.15	519 326 673	Kos Vladimír, Ing
4	Ostrava, Hrušovská 2654/16	556 402 882	Slezák Robert
5	Prostějov, Hlaváčkovo nám. 217/1	582 331 444	Micka Martin
6	Břeclav, Slovácká 3223/83	519 326 498	Sedlák Petr
8	Brno, Cejl 82/58	545 210 405	Žvátora Martin
10	Ostrava, Hrušovská 2654/16	596 110 620	Jurečka Adam
11	Brno, Cejl 105–107	775 742 222	Heč Pavel
18	Ostrava, 28. října 100	596 618 317	Palenčár Jaroslav
22	Brno, Traubova 10	531 015 111	Zelená Dana
30	Ostrava, Hrušovská 2654/16	596 611 677	Mikulenkova Zuzana
57	Praha 11, V Parku 24	777 687 262	Čapek Jiří
90	Břeclav, Na Řádku 8	519 322 407	Poliak Vladimír

### STRUKTURNÍ REGIONÁLNÍ KANCELÁŘE (SRK)

čís.	adresa regionální kanceláře	telefon	vedoucí RK
2	Břeclav, Národních hrdinů 12/1	519 326 983	ZFO, s.r.o. (Magdalena Opluštilová)
3	Vranovice, Hlavní 23, Infocentrum	519 433 411	Měřinská Milena
13	Olomouc, Legionářská 1319/10	731 142 160	Síkora Tomáš
14	Šumvald, Šumvald 169	585 041 512	Ruprechtová Emilie
15	Strážnice, B. Hrejsové 441	775 599 559	Ondruš Roman
16	Žďár nad Sázavou, Náměstí Republiky č. 146	777 808 856	Kostečka Jan
19	Strážnice, Újezd 438	518 332 213	Příkazský Martin
21	Kralovice, Petra Bezruče 307	373 397 781	Olach Jaroslav
23	Boskovice, 17. listopadu 27	608 921 946	Prudil Pavel
24	Znojmo, Uhelná 2641/4	515 225 085	Matičová Helena
28	Břeclav, Na Řádku 8	519 326 232	Pružinská Hybllová Monika
33	Uherské Hradiště, Jiřího z Poděbrad 1212	572 540 199	Šabršula Michal
37	Prostějov, Hlaváčkovo nám. 1	582 332 248	Grézl David, DiS
40	Praha 15 Hostivař, Za Kačabkou 1457/4	777 145 172	Mládek Zdeněk
49	Praha 4-Chodov, Hvozďanská 2053/3	271 192 343	Nikolič Petr, Ing.
50	Ostrava-Přívov, Nádražní 166	596 136 489	Vacek Jaroslav, Ing.
52	Brno, Tuřanka 115	532 123 191	Němeček Radek, MUDr.
61	Brno, Jedovnická 6a	544 135 155	Andryšik Pavel
62	Brno, Údolní 5	542 217 505	Pokorný Milan, Ing.
63	Šumperk, Adolfa Kašpara 1	583 219 740	Hanáková Petra
64	Brno, Trnitá 3	608 577 667	Pastorek Pavel, Ing.
66	Tišnov, Mlýnská 666	732 814 990	Zavřelová Iva
68	Kroměříž, Kovářská 126	777 748 590	Beňo Stanislav
69	Brno, Cejl 40/107	776 802 798	Karásková Jana
71	Nový Jičín, Sokolovská 18	739 563 218	Kunc Patrik
72	Opava, Ostrožná 213/14	553 623 382	Binar Martin, Bc.
73	Fulnek, Za Klášterem 675	597 603 132	Kulla Milan
77	Orlová-Lutyň, Masarykova třída 1323	596 512 554	Cywka Jiří
78	Žďár nad Sázavou, Horní 28	739 344 632	Augustinová Věra

čís.	adresa regionální kanceláře	telefon	vedoucí RK
82	Blansko, Rožmitálova 2302/6	775 767 753	Miňola Jaroslav, Mgr.
84	Ostrava, Hrušovská 2654/16	774 901 867	Urban Michael
85	Ostrava, Hrušovská 2654/16	596 542 025	Šlacha Jan
87	Blučina, areál Cezavy 629	530 503 469	Cáb Miroslav
91	Studénka, náměstí Republiky 653	774 180 321	Hrachovina Jiří
92	Nový Jičín, Hoblíková 496/12	739 441 905	Horáková Šárka, Mgr.
94	Jablunkov, Školní 389	774 069 467	Czeczor Roman
97	Brno, Ponávka 2	545 213 110	Brožek Miroslav, Ing.
100	Prostějov, Šlikova 4	582 330 055	Šuleřová Silvie
101	Brno, Cejl 62	515 537 557/8	Butula Marek
102	Třemošnice, 1. máje 447/12	608 830 326	Konečná Blanka
103	Boskovice, Komenského 44	723 792 033	Janošek Petr
104	Prostějov, Hlaváčkovo nám. 1	582 332 662	Švec Ondřej
105	Břeclav, 17. listopadu č. 5	605 327 647	Čapek Jaroslav
106	Praha 10-Vršovice, K Botiči 6	733 677 017	Čapek Petr
107	Praha 10-Vršovice, K Botiči 6	731 129 018	Vojáčková Kamila
108	Ostrava, Hrušovská 2654/16	596 611 677	Mikulenka Martin
109	Olomouc-Horní Lán 7, Nová Ulice 1197	733 677 093	Bednář Richard
110	Čeb, Svobody 49	733 318 444	Kmoníček Radek
111	Prostějov, Šlikova 4	722 208 777	Kresta Lukáš
113	Brno, Žilkova 8A	736 787 731	Jacko Ján
115	Ostrava, Hrušovská 2654/16	733 144 511	Ulmon Diego Patrik
117	Studénka, Poštovní 823	603 272 397	Klečka Radim
118	Praha 5-Smíchov, Kmochova 10	605 298 854	Ryba Štefan, Ing.
119	Rožnov pod Radhoštěm, Dukelských hrdinů 530	736 490 351	Kantor David
120	Praha 10, K Botiči 6	733 677 158	Čovban Lukáš
121	Znojmo, Zámečnická 2	733 672 737	Jordán Jiří
123	Liberec, 1. Máje 97	733 672 698	Urbánek Ladislav
124	Praha 11-Chodov, V Parku 24	731 129 018	Součková Radomíra

# ZPRÁVA PŘEDSTAVENSTVA

## O VÝSLEDČÍCH HOSPODAŘENÍ ZA ROK 2010 A PLÁNECH NA ROK 2011



### Vážení akcionáři, obchodní partneři, obchodní zástupci a zaměstnanci,

velmi mě těší, že pro Vás mohu zrekapitulovat rok 2010 a předložit Vám následující zprávu představenstva společnosti. I v roce 2010 se společnosti ZFP akademie, a.s. (dále též ZFPA) podařilo dosáhnout výborných hospodářských výsledků a udržet si vedoucí postavení na zprostředkovatelském finančním trhu. Působení společnosti v oblasti finančního vzdělávání veřejnosti s myšlenkou „Pojď a nauč se sám rozumět svým financím“, je na trhu jedinečné.

Rok 2010 byl kromě práce i rokem oslav 15. výročí založení značky ZFP. A tomuto tématu byly věnovány hlavní akce roku, které ZFPA pořádala. Vlastní oslavy se odehrály 22. 4. 2010 na brněnském výstavišti v pavilonu G2. Galavečera se zúčastnilo 1800 nejúspěšnějších obchodníků z obchodní sítě, které pozdravili zakladatelé ZFP manželé Poliakovi. Ti rovněž vyhodnotili nejúspěšnější osobnosti z řad obchodní sítě a managementu společnosti. Byly představeny vize společnosti do dalších let.

Další z velkých akcí, kterou ZFPA oslavila 15. výročí vzniku značky ZFP, byla návštěva světoznámého amerického spisovatele, autora bestsellerů, finančníka a investora pana Roberta Kiyosakiho s manželkou Kim. Ti přijali pozvání ZFPA k návštěvě České republiky. Fantastická atmosféra plná sdílených myšlenek zastřešila exkluzivní Seminář Roberta Kiyosakiho a jeho manželky Kim, který se uskutečnil 5. června 2010 v TOP Hotelu Praha. Pro 1200 nejúspěšnějších spolupracovníků z obchodní sítě to byl jistě nezapomenutelný zážitek.

Do třetice velkých a významných akcí roku 2010 oslavujících 15. výročí založení značky ZFP patřilo otevření Seminárního centra AKADEMIE v Ostravě. Tato akce, která se odehrála 9. 9. 2010, byla svým významem zcela specifická, byla to totiž nejenom oslava, ale především příležitost k vnímání příkladu výsledku společného úsilí obchodních struktur pod vedením ředitele obchodní sítě Roberta Slezáka a manželů Mikulenkových.

Tolik v krátkosti k nejvýznamnějším slavnostním okamžikům společnosti v uplynulém roce.

Samotná ZFPA v roce 2010 působila v souladu se schváleným podnikatelským plánem a z něho vyplývajících projektů a priorit schválených Dozorčí radou a Představenstvem společnosti. Na úvod pár historických údajů: celkově jsme od roku 1995 zprostředkovali 2,617.280 finančních programů. Základními semináři prošlo k 31. 12. 2010 celkem 166.370 občanů – často samospotřebitelů a akciová společnost registrovala u ČNB k 31. 12. 2010 4.247 podřízených pojišťovacích zprostředkovatelů a 206 vázaných zástupců.

V roce 2010 jsme zprostředkovali 165.082 ks smluv a náš základní seminář navštívilo 13.434 občanů. Obchodní síť vykazuje k 31. 12. 2010 počet 76.263 smluvních vztahů.

### I v roce 2010 proběhlo ve vzdělávacích Akademiích několik zásadních změn:

- Byly provedeny změny v Základní i Nástavbové akademii ZFP.
- Byly nastaveny nové podmínky Ředitelské Akademie a zároveň jsme vyhodnotili a slavnostně předali nové tituly Strukturální ředitel a Ředitel obchodní sítě.
- Byl zahájen doškolovací kurz pro Podřízené pojišťovaci zprostředkovatele.
- Ve spolupráci s AFIZ bylo zorganizováno Profesní vzdělávání finančních zprostředkovatelů zaměřené na podřízené pojišťovaci zprostředkovatele a úvěrové specialisty.

### Mezi významné změny v roce 2010 dále patřilo:

- Bylo zahájeno zpracování uzávěrek 2x měsíčně.
- Byly zrealizovány webové stránky pro hlavní i strukturální regionální kanceláře.
- Na jaře roku 2010 proběhla rekonstrukce restaurace a terasy v Seminárním hotelu Akademie v Hrubé Vodě.
- V letních měsících se uskutečnila proměna image vstupní haly a restaurace Seminárního hotelu Akademie Naháč.
- Po celý rok jsme aktivně dohlíželi na fungování nového regionálního centra v Ostravě a byli jsme součástí dění zasedání představenstev a dozorčích rad dceřiných společností ZFPA – OV, a.s. a ZFP akademie, a.s.
- Aktivně jsme řešili oblast vymáhání Pohledávek.
- Byla založena Kontrolní komise, jejíž hlavní úlohou je dohlížet a provádět kontrolu podřízených pojišťovacích zprostředkovatelů v terénu.
- Proběhlo několik personálních změn. Jednou z nejdůležitějších bylo výběrové řízení na pozici obchodního ředitele.

Rok 2010 jsme uzavřeli s hospodářským výsledkem před zdaněním – ziskem 84,385.538,95 Kč. Tento výsledek, stejně tak jako zisky v letech minulých, jen potvrzuje, že hospodaření společnosti je realizováno zodpovědně s cílem dlouhodobého působení značky ZFP na zprostředkovatelském finančním trhu.

# ZPRÁVA PŘEDSTAVENSTVA

## O VÝSLEDCÍCH HOSPODAŘENÍ ZA ROK 2010 A PLÁNECH NA ROK 2011

V plánech ZFPA na rok 2011 se objevují neméně důležité projekty než v letech minulých. Patří mezi ně prioritně:

- vybudování bankovní divize ZFP Banka,
- rekonstrukce Motorestu Naháč (budovy na parkovišti u čerpací stanice pod Seminárním hotelem Akademie Naháč),
- sponzorování televizního seriálu na kanálu ČT1 tematicky věnovanému zvyšování finanční gramotnosti pod názvem „Suma sumárum aneb Kde jsou mé peníze“,
- příprava na změny v legislativě na finančním trhu i v souvislosti s důchodovou reformou.

V rámci závěrečného zhodnocení výsledku roku 2010 a s přihlédnutím k obrovskému úsilí obchodních sítí, doznívající krizi či konkurenčnímu prostředí, konstatuji, že je výborný. Jeho finanční vyjádření a dosažení obrátu převyšujícího opět 1 miliardu Kč dává předpoklad dalšího růstu společnosti.

Já osobně pokládám za hlavní příležitost roku 2011 soustředit se na maximální zúročení a efektivní využití dosavadních výsledků, kterými jsme velký krok před konkurencí. Rozvíjet obchodní struktury, budovat dobré obchodní týmy a vytvořit jim zázemí pro co nejlepší výsledky.

Dovolte mi, abych Vám jménem akciové společnosti ZFP akademie, a.s. poděkovala za práci a výsledky dosažené v roce 2010. K našim společným cílům a vizím v roce 2011 nám všem přejí dobré zdraví, vytrvalost a také trochu toho potřebného štěstí vedoucího ke společnému úspěchu naší ZFP akademie, a.s.

S úctou

V Břeclavi, 26. 4. 2011



Ing. Mgr. Dita Kaňová  
místopředseda představenstva  
a generální ředitel





# ÚDAJE O FINANČNÍ SITUACI

## 4.1 ROZVAHA K 31. 12. 2010

(v celých tisících Kč)

AKTIVA	Stav v běžném účetním období			Minulé účetní období
	Brutto	Korekce	Netto	Netto
<b>AKTIVA CELKEM</b>	<b>1 935 495</b>	<b>-111 895</b>	<b>1 823 600</b>	<b>1 862 316</b>
<b>A. Pohledávky za upsaný základní kapitál</b>				
<b>B. Dlouhodobý majetek</b>	<b>401 816</b>	<b>-106 897</b>	<b>294 919</b>	<b>287 860</b>
<b>B. I. Dlouhodobý nehmotný majetek</b>	<b>24 415</b>	<b>-20 721</b>	<b>3 694</b>	<b>6 148</b>
B. I. 1. Zřizovací výdaje				
2. Nehmotné výsledky výzkumu a vývoje			0	
3. Software	17 855	-15 721	2 134	4 222
4. Ocenitelná práva	5 000	-5 000	0	208
5. Goodwill			0	
6. Jiný dlouhodobý nehmotný majetek			0	
7. Nedokončený dlouhodobý nehmotný majetek	1 560		1 560	1 718
8. Poskytnuté zálohy na dlouhodobý nehmotný majetek			0	
<b>B. II. Dlouhodobý hmotný majetek</b>	<b>300 068</b>	<b>-86 176</b>	<b>213 892</b>	<b>222 656</b>
B. II. 1. Pozemky	20 816		20 816	20 816
2. Stavby	238 134	-53 644	184 490	190 736
3. Samostatné movité věci a soubory movitých věcí	37 846	-32 532	5 314	7 088
4. Pěstitelské celky trvalých porostů			0	
5. Základní stádo a tažná zvířata			0	
6. Jiný dlouhodobý hmotný majetek	1 278		1 278	1 279
7. Nedokončený dlouhodobý hmotný majetek	1 994		1 994	2 737
8. Poskytnuté zálohy na dlouhodobý hmotný majetek			0	
9. Oceňovací rozdíl k nabytému majetku			0	
<b>B. III. Dlouhodobý finanční majetek</b>	<b>77 333</b>	<b>0</b>	<b>77 333</b>	<b>59 056</b>
B. III. 1. Podíly v ovládaných a řízených osobách	40 044		40 044	42 903
2. Podíly v účetních jednotkách pod podstatným vlivem			0	
3. Ostatní dlouhodobé cenné papíry a podíly	37 289		37 289	16 153
4. Půjčky a úvěry – ovládací a řídicí osoba, podstatný vliv			0	
5. Jiný dlouhodobý finanční majetek			0	
6. Pořizovaný dlouhodobý finanční majetek			0	
7. Poskytnuté zálohy na dlouhodobý finanční majetek			0	
<b>C. Oběžná aktiva</b>	<b>541 151</b>	<b>-4 998</b>	<b>536 153</b>	<b>534 799</b>
<b>C. I. Zásoby</b>	<b>2 876</b>	<b>0</b>	<b>2 876</b>	<b>1 887</b>
C. I. 1. Materiál	1 931		1 931	765
2. Nedokončená výroba a polotovary			0	
3. Výrobky			0	
4. Zvířata			0	
5. Zboží	945		945	1 122
6. Poskytnuté zálohy na zásoby			0	
<b>C. II. Dlouhodobé pohledávky</b>	<b>110 863</b>	<b>0</b>	<b>110 863</b>	<b>0</b>
C. II. 1. Pohledávky z obchodních vztahů			0	
2. Pohledávky – ovládací a řídicí osoba			0	
3. Pohledávky – podstatný vliv			0	
4. Pohledávky za společníky, členy družstva a za účastníky sdružení			0	
5. Dlouhodobé poskytnuté zálohy			0	
6. Dohadné účty aktivní			0	
7. Jiné pohledávky	110 863		110 863	
8. Odložená daňová pohledávka			0	
<b>C. III. Krátkodobé pohledávky</b>	<b>197 496</b>	<b>-4 998</b>	<b>192 498</b>	<b>332 467</b>
C. III. 1. Pohledávky z obchodních vztahů	157 134	-4 998	152 136	165 396
2. Pohledávky – ovládací a řídicí osoba			0	
3. Pohledávky – podstatný vliv			0	
4. Pohledávky za společníky, členy družstva a za účastníky sdružení			0	
5. Sociální zabezpečení a zdravotní pojištění			0	
6. Stát – daňové pohledávky	17 583		17 583	8 557
7. Krátkodobé poskytnuté zálohy	668		668	480
8. Dohadné účty aktivní	305		305	1 458
9. Jiné pohledávky	21 806		21 806	156 576
<b>C. IV. Finanční majetek</b>	<b>229 916</b>	<b>0</b>	<b>229 916</b>	<b>200 445</b>
C. IV. 1. Peníze	2 032		2 032	1 416
2. Účty v bankách	174 950		174 950	77 249
3. Krátkodobé cenné papíry a podíly	52 934		52 934	82 180
4. Pořizovaný krátkodobý finanční majetek			0	39 600
<b>D. I. Časové rozlišení</b>	<b>992 528</b>	<b>0</b>	<b>992 528</b>	<b>1 039 657</b>
D. I. 1. Náklady příštích období	986 653		986 653	1 039 053
2. Komplexní náklady příštích období			0	
3. Příjmy příštích období	5 875		5 875	604

# ÚDAJE O FINANČNÍ SITUACI

## 4.1 ROZVAHA K 31. 12. 2010

(v celých tisících Kč)

PASIVA	Stav v běžném účetním období	Stav v minulém účetní období
	Netto	
<b>PASIVA CELKEM</b>	<b>1 823 600</b>	<b>1 862 316</b>
<b>A. Vlastní kapitál</b>	<b>169 790</b>	<b>199 579</b>
<b>A. I. Základní kapitál</b>	<b>88 000</b>	<b>88 000</b>
A. I. 1. Základní kapitál	88 000	88 000
2. Vlastní akcie a vlastní obchodní podíly (-)		
3. Změny základního kapitálu		
<b>A. II. Kapitálové fondy</b>	<b>-19 247</b>	<b>-16 387</b>
A. II. 1. Emisní ážio		
2. Ostatní kapitálové fondy	2 661	2 661
3. Oceňovací rozdíly z přecenění majetku a závazků	-4 104	-1 244
4. Oceňovací rozdíly z přecenění při přeměnách	-17 804	-17 804
<b>A. III. Rezervní fondy, nedělitelný fond a ostatní fondy ze zisku</b>	<b>20 597</b>	<b>20 597</b>
A. III. 1. Zákonný rezervní fond, nedělitelný fond	17 600	17 600
2. Statutární a ostatní fondy	2 997	2 997
<b>A. IV. Výsledek hospodaření minulých let</b>	<b>13 947</b>	<b>37 290</b>
A. IV. 1. Nerozdělený zisk minulých let	13 947	37 290
2. Neuhrazená ztráta minulých let		
<b>A. V. Výsledek hospodaření běžného účetního období (+/-)</b>	<b>66 493</b>	<b>70 079</b>
<b>B. Cizí zdroje</b>	<b>249 276</b>	<b>217 556</b>
<b>B. I. Rezervy</b>	<b>0</b>	<b>0</b>
B. I. 1. Rezervy podle zvláštních právních předpisů		
2. Rezerva na důchody a podobné závazky		
3. Rezerva na daň z příjmů		
4. Ostatní rezervy		
<b>B. II. Dlouhodobé závazky</b>	<b>1 700</b>	<b>2 063</b>
B. II. 1. Závazky z obchodních vztahů		
2. Závazky – ovládací a řídicí osoba		
3. Závazky – podstatný vliv		
4. Závazky ke společníkům, členům družstva a k účastníkům sdružení		
5. Dlouhodobé přijaté zálohy		
6. Vydané dluhopisy		
7. Dlouhodobé směnky k úhradě		
8. Dohadné účty pasivní		
9. Jiné závazky		
10. Odložený daňový závazek	1 700	2 063
<b>B. III. Krátkodobé závazky</b>	<b>247 576</b>	<b>215 493</b>
B. III. 1. Závazky z obchodních vztahů	220 854	203 243
2. Závazky – ovládací a řídicí osoba		
3. Závazky – podstatný vliv		
4. Závazky ke společníkům, členům družstva a k účastníkům sdružení		
5. Závazky k zaměstnancům	4 088	3 343
6. Závazky ze sociálního zabezpečení a zdravotního pojištění	1 179	1 214
7. Stát – daňové závazky a dotace	1 656	560
8. Krátkodobé přijaté zálohy	148	542
9. Vydané dluhopisy		
10. Dohadné účty pasivní	19 379	6 397
11. Jiné závazky	272	194
<b>B. IV. Bankovní úvěry a výpomoci</b>	<b>0</b>	<b>0</b>
B. IV. 1. Bankovní úvěry dlouhodobé		
2. Krátkodobé bankovní úvěry		
3. Krátkodobé finanční výpomoci		
<b>C. I. Časové rozlišení</b>	<b>1 404 534</b>	<b>1 445 181</b>
C. I. 1. Výdaje příštích období	456	359
2. Výnosy příštích období	1 404 078	1 444 822

# ÚDAJE O FINANČNÍ SITUACI

## 4.2 VÝKAZ ZISKU A ZTRÁT K 31. 12. 2010

(v celých tisících Kč)

		Skutečnost v účetním období	
		sledovaném	minulém
I.	Tržby za prodej zboží	6 127	8 036
A.	Náklady vynaložené na prodané zboží	4 724	9 222
+	<b>Obchodní marže</b>	<b>1 403</b>	<b>-1 186</b>
II.	<b>Výkony</b>	<b>1 195 881</b>	<b>1 154 596</b>
II. 1.	Tržby za prodej vlastních výrobků a služeb	1 195 736	1 154 415
	2. Změna stavu zásob vlastní činnosti		
	3. Aktivace	145	181
B.	<b>Výkonová spotřeba</b>	<b>1 048 167</b>	<b>1 001 220</b>
B. 1.	Spotřeba materiálu a energie	17 489	16 696
B. 2.	Služby	1 030 678	984 524
+	<b>Přidaná hodnota</b>	<b>149 117</b>	<b>152 190</b>
C.	<b>Osobní náklady</b>	<b>49 934</b>	<b>50 912</b>
C. 1.	Mzdové náklady	36 458	37 197
C. 2.	Odměny členům orgánů společnosti a družstva	26	26
C. 3.	Náklady na sociální zabezpečení a zdravotní pojištění	10 628	11 243
C. 4.	Sociální náklady	2 822	2 446
D.	<b>Daně a poplatky</b>	<b>314</b>	<b>236</b>
E.	<b>Odpisy dlouhodobého nehmotného a hmotného majetku</b>	<b>17 292</b>	<b>18 377</b>
III.	<b>Tržby z prodeje dlouhodobého majetku a materiálu</b>	<b>53</b>	
III. 1.	Tržby z prodeje dlouhodobého majetku		
	2. Tržby z prodeje materiálu	53	
F.	<b>Zůstatková cena prodaného dlouhodobého majetku a materiálu</b>		
F. 1.	Zůstatková cena prodaného dlouhodobého majetku		
F. 2.	Prodaný materiál		
G.	<b>Změna stavu rezerv a opravných položek v provozní oblasti a komplexních nákladů příštích období</b>	<b>927</b>	<b>1 209</b>
G. 1.	Změna stavu rezerv v provozní oblasti		
G. 2.	Změna stavu opravných položek v provozní oblasti	927	1 209
G. 3.	Změna stavu komplexních nákladů příštích období		
IV.	<b>Ostatní provozní výnosy</b>	<b>4 163</b>	<b>23 671</b>
H.	<b>Ostatní provozní náklady</b>	<b>18 582</b>	<b>22 931</b>
V.	Převod provozních výnosů		
I.	Převod provozních nákladů		
*	<b>Provozní výsledek hospodaření</b>	<b>66 284</b>	<b>82 196</b>

# ÚDAJE O FINANČNÍ SITUACI

## 4.2 VÝKAZ ZISKU A ZTRÁT K 31. 12. 2010

(v celých tisících Kč)

		Skutečnost v účetním období	
		sledovaném	minulém
<b>VI.</b>	<b>Tržby z prodeje cenných papírů a podílů</b>	<b>111 703</b>	<b>113 418</b>
<b>J.</b>	<b>Prodané cenné papíry a podíly</b>	<b>112 096</b>	<b>112 481</b>
<b>VII.</b>	<b>Výnosy z dlouhodobého finančního majetku</b>		
VII. 1.	Výnosy z podílů v ovládaných a řízených osobách a v účetních jednotkách pod podstatným vlivem		
2.	Výnosy z ostatních dlouhodobých cenných papírů a podílů		
3.	Výnosy z ostatního dlouhodobého finančního majetku		
<b>VIII.</b>	<b>Výnosy z krátkodobého finančního majetku</b>	<b>1 475</b>	<b>1 365</b>
<b>K.</b>	<b>Náklady z finančního majetku</b>	<b>969</b>	
<b>IX.</b>	<b>Výnosy z přecenění cenných papírů a derivátů</b>	<b>1 648</b>	<b>4 380</b>
<b>L.</b>	<b>Náklady z přecenění cenných papírů a derivátů</b>	<b>-481</b>	<b>1 208</b>
<b>M.</b>	<b>Změna stavu rezerv a opravných položek ve finanční oblasti</b>		
M. 1.	Změna stavu rezerv ve finanční oblasti		
2.	Změna stavu opravných položek ve finanční oblasti		
<b>X.</b>	<b>Výnosové úroky</b>	<b>14 208</b>	<b>14 350</b>
<b>N.</b>	<b>Nákladové úroky</b>		
<b>XI.</b>	<b>Ostatní finanční výnosy</b>	<b>2 162</b>	<b>6 349</b>
<b>O.</b>	<b>Ostatní finanční náklady</b>	<b>511</b>	<b>14 895</b>
XII.	Převod finančních výnosů		
P.	Převod finančních nákladů		
<b>*</b>	<b>Finanční výsledek hospodaření</b>	<b>18 101</b>	<b>11 278</b>
<b>Q.</b>	<b>Daň z příjmů za běžnou činnost</b>	<b>17 892</b>	<b>23 395</b>
Q. 1.	- splatná	18 256	23 209
2.	- odložená	-364	186
<b>**</b>	<b>Výsledek hospodaření za běžnou činnost</b>	<b>66 493</b>	<b>70 079</b>
<b>XIII.</b>	<b>Mimořádné výnosy</b>		
<b>R.</b>	<b>Mimořádné náklady</b>		
<b>S.</b>	<b>Daň z příjmů z mimořádné činnosti</b>		
S. 1.	- splatná		
2.	- odložená		
<b>*</b>	<b>Mimořádný výsledek hospodaření</b>		
<b>T.</b>	<b>Převod podílu na výsledku hospodaření společníkům (+/-)</b>		
<b>***</b>	<b>Výsledek hospodaření za účetní období (+/-)</b>	<b>66 493</b>	<b>70 079</b>
<b>****</b>	<b>Výsledek hospodaření před zdaněním (+/-)</b>	<b>84 385</b>	<b>93 474</b>

# ÚDAJE O FINANČNÍ SITUACI

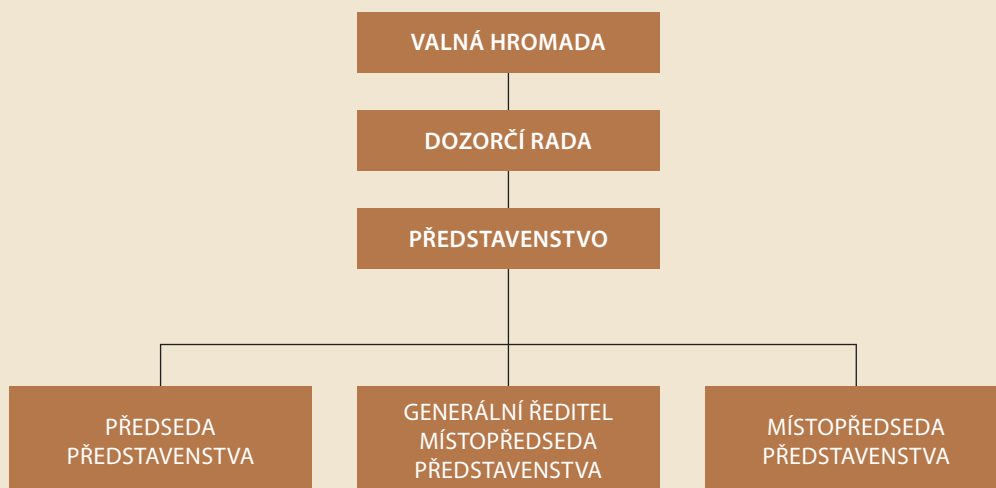
## 4.3 PŘÍLOHA K ÚČETNÍ ZÁVĚRCE ZA ROK 2010

### I. OBECNÉ ÚDAJE

#### 1. Popis účetní jednotky:

<b>Obchodní firma</b>	ZFP akademie,a.s.
<b>Právní forma</b>	akciová společnost
<b>Sídlo</b>	17. listopadu 12, 690 02 Břeclav
<b>Předmět činnosti</b>	<ul style="list-style-type: none"><li>• hostinská činnost</li><li>• provozování solárií</li><li>• masérské, rekondiční a regenerační služby</li><li>• činnost pojišťovacího agenta</li><li>• činnost investičního zprostředkovatele</li><li>• výroba, obchod a služby neuvedené v přílohách 1 až 3 Živnostenského zákona</li></ul>
<b>Datum vzniku společnosti</b>	27. listopadu 2002
<b>Zápis v obchodním rejstříku</b>	vedeném Krajským soudem v Brně, oddíl B, vložka 3828
<b>Změny provedené v obchodním rejstříku v průběhu účetního období</b>	personální změny, zvýšení počtu členů dozorčí rady o 3 osoby

#### 1.1. Organizační struktura společnosti:



# ÚDAJE O FINANČNÍ SITUACI

## 4.3 PŘÍLOHA K ÚČETNÍ ZÁVĚRCE ZA ROK 2010

**Jméno a příjmení členů statutárních a dozorčích orgánů k rozvahovému dni:**

Název orgánu	Jméno a příjmení	
Představenstvo	Michal Poliak, předseda představenstva	
	Ing. Mgr. Dita Kaňová, místopředseda představenstva	
	Jana Juřenová, místopředseda představenstva	
	Ing. Pavel Pastorek, člen představenstva	
	Ing. Pavel Pavlík, člen představenstva	
	Anna Slámová, člen představenstva	
	Zuzana Smékalová, člen představenstva	
	Bc. Zdeněk Koplík, člen představenstva	
	Pavčina Čapkova, člen představenstva	
	Dozorčí rada	Vladimír Poliak, předseda dozorčí rady
		Ing. Vladimír Kos, místopředseda dozorčí rady
Robert Slezák, člen dozorčí rady		
Petr Sedlák, člen dozorčí rady		
Zuzana Mikulenková, člen dozorčí rady		
Martin Micka, člen dozorčí rady		
Jiří Čapek, člen dozorčí rady		
Adam Jurečka, člen dozorčí rady		
Pavel Heč, člen dozorčí rady		
Jarmila Poliaková, člen dozorčí rady		
Dana Zelená, člen dozorčí rady		
Jaroslav Palenčár, člen dozorčí rady		

### 1.2. Fyzické a právnické osoby, které se podílejí 20 a více procenty na základním kapitálu účetní jednotky:

Jméno, obchodní firma	Podíl %	Podíl v Kč	Splaceno
Z F P s. r. o., Na Řádku 8, 690 02 Břeclav	51,77	45 560 000,-	45 560 000,-

### 2. Průměrný počet zaměstnanců během účetního období a osobní náklady, odměny ostatních členů statutárních, dozorčích orgánů:

	Zaměstnanci celkem		z toho řídicí zaměstnanci			
	2010	2009	ředitelé		vedoucí odd. a úseků	
	2010	2009	2010	2009	2010	2009
Počet pracovníků	120	125	7	7	6	6
Mzdové náklady 521, 522	34 668	36 354	9 453	9 021	3 046	2 040
Odměny statutárních orgánů 523	0	0	0	0	0	0
Náklady sociálního zabezpečení	9 976	10 053	680	1 239	1 036	694
Sociální náklady	2 376	3 032	195	199	126	123

Výše uvedené hodnoty jsou pro meziroční srovnání vyčísleny před zaúčtováním časového rozlišení provozních nákladů

### 3. Plnění ve prospěch statutárních, řídicích a dozorčích orgánů společnosti včetně bývalých členů

V roce	Statutární		Orgány společnosti Řídicí		Dozorčí	
	2010	2009	2010	2009	2010	2009
Výše poskytnutých půjček, úvěrů	0	1 076 700	0	0	3 464	83 053 500
Úroková sazba	0	10 %	0	0	10 %	7,71 %
Výše poskytnutých záruk	0	1 076 700	0	0	3 464	83 053 500

# ÚDAJE O FINANČNÍ SITUACI

## 4.3 PŘÍLOHA K ÚČETNÍ ZÁVĚRCE ZA ROK 2010

### II. INFORMACE O POUŽITÝCH ÚČETNÍCH METODÁCH, OBECNÝCH ÚČETNÍCH ZÁSADÁCH A ZPUSOBECH OCEŇOVÁNÍ

Účetní závěrka byla sestavena dle zákona č. 563/1991 Sb. o účetnictví a na něj navazujících předpisů pro účetnictví podnikatelů za účetní období od 1. 1. do 31. 12. 2010.

#### 1. Způsob ocenění jednotlivých druhů majetku:

Účetní jednotka postupuje při ocenění majetku podle zákona o účetnictví č. 563/1991:

- majetek vyjádřený v cizí měně je oceněn na českou měnu směnným kursem devizového trhu stanoveným ČNB,
- dlouhodobý hmotný a nehmotný majetek mimo vytvořený vlastní činností je oceněn pořizovacími cenami,
- dlouhodobý hmotný a nehmotný majetek vytvořený vlastní činností je oceněn vlastními náklady,
- zásoby jsou oceněny pořizovacími cenami,
- peněžní prostředky a ceniny jsou oceněny jejich jmenovitými hodnotami,
- cenné papíry, podíly, deriváty jsou oceněny pořizovacími cenami,
- pohledávky a závazky jsou při vzniku oceněny jmenovitou hodnotou.

#### 2. Způsob stanovení reprodukční pořizovací ceny:

Stanovením reprodukční pořizovací ceny majetku, který je nabytý darováním, bezúplatným nabytím, nově zjištěný majetek v účetnictví, je pověřena komise, která určí odborným odhadem reprodukční pořizovací cenu.

#### 3. Druhy vedlejších pořizovacích nákladů, které se zahrnují do pořizovací ceny nakupovaných zásob, druhy nákladů zahrnované do cen zásob vlastní výroby:

- dopravné externí,
- vlastní doprava,
- cestovné,
- pojistné,
- clo,
- balné,
- poštovné,
- poplatky za celní projednání.

#### 4. Podstatné změny způsobu oceňování:

Účetní jednotka nezměnila v průběhu roku 2009 způsob oceňování.  
Účetní jednotka nezměnila v průběhu roku 2010 způsob oceňování.

#### 5. Způsob stanovení opravných položek k majetku, zdroj informací pro stanovení výše opravné položky (dále OP):

Společnost tvořila účetní opravné položky k pohledávkám po lhůtě splatnosti pro zreálnění stavu majetku vykazovaného v rozvaze dle následujících limitů:

U pohledávek za aktivními osobami v obchodní síti:	
• více jak 6 měsíců po lhůtě splatnosti	5 %
• více jak 9 měsíců po lhůtě splatnosti	10 %
• více jak 12 měsíců po lhůtě splatnosti	20 %
U pohledávek za neaktivními osobami v obchodní síti:	
• všechny položky	100 %



# ÚDAJE O FINANČNÍ SITUACI

## 4.3 PŘÍLOHA K ÚČETNÍ ZÁVĚRCE ZA ROK 2010

### 6. Způsob sestavení odpisových plánů pro dlouhodobý hmotný a nehmotný majetek a použité odpisové metody:

Účetní jednotka odpisuje dlouhodobý hmotný a nehmotný majetek odpisy dle zák. 586/92 Sb., § 32 a 32a. Účetní odpisy se tvoří ve výši daňových odpisů, dále jsou upravovány o časové rozlišení v nákladech příštích období.

### 7. Způsob uplatnění při přepočtu údajů v cizích měnách na českou měnu:

Pro přepočet údajů v cizí měně používá účetní jednotka pevného ročního kurzu.

### 8. Účetní období

Účetní období dle zák. 563/91 Sb. je období od 1. 1. 2010 do 31. 12. 2010.

### 9. Metodika stanovení reálné hodnoty majetku

Na reálnou hodnotu jsou k rozvahovému dni přeceněny krátkodobé cenné papíry. Reálná hodnota je stanovena oceněním na tržní hodnotu, která je vyhlášena na tuzemské či zahraniční burze nebo na jiném veřejném trhu.

## III. DOPLŇUJÍCÍ INFORMACE K ROZVAZE A VÝKAZU ZISKU A ZTRÁT

### 1. Charakteristika významných položek účetní závěrky účetní jednotky:

Za „významný“ je považován takový zůstatek, kdy částka účetního případu přesáhne 5 % z vlastního kapitálu společnosti.

Významné zůstatky ke dni 31. 12. 2010

	tis. Kč	popis
Pozemky	20 816	Pozemky zastavěné i nezastavěné, včetně orné půdy
Stavby (včetně oprávek)	184 490	Seminární hotel Akademie Hrubá Voda a Naháč,
Podíly v ovládaných a řízených osobách	40 044	Podíl ve společnosti ZFP akadémia, a.s. a ve společnosti ZFPA – OV, a.s.
Ostatní dlouhodobé cenné papíry a podíly	37 289	Podíl ve společnosti Aegon, a. s. a ve společnosti Right Power, a. s., Coffee House Brno, s.r.o.
Pohledávky z obchodních vztahů	152 136	Pohledávky za obchodními partnery
Jiné pohledávky	132 669	Jiné pohledávky, zejména půjčky, poskytnuté do OS.
Účty v bankách	174 950	Běžné účty v KB, ČSOB, termínované vklady a vklady v cizích měnách
Krátkodobé cenné papíry a podíly	52 934	Obchodovatelné cenné papíry
Náklady příštích období	986 653	Časově rozlišované náklady související s časově rozlišovanými výnosy, nenáležející do sledovaného daňového období
Základní kapitál	88 000	Základní kapitál, navýšený v roce 2005
Oceňovací rozdíly při přeměnách	-17 804	Oceňovací rozdíl při převzetí 100 % podílu SOLARLUX, spol. s r.o.
Zákonný rezervní fond	17 600	Rezervní fond
Nerozdělený zisk minulých let	13 947	Nerozdělený zisk minulých let
Výsledek hospodaření běžného účetního období	66 493	Výsledek hospodaření za účetní rok 2010 po zdanění
Závazky z obchodních vztahů	220 854	Závazky k dodavatelům a k obchodní síti
Výnosy příštích období	1 404 078	Časové rozlišení výnosů
Dohadné účty pasivní	19 379	Náklady časově spadající do r. 2010

# ÚDAJE O FINANČNÍ SITUACI

## 4.3 PŘÍLOHA K ÚČETNÍ ZÁVĚRCE ZA ROK 2010

Významné zůstatky ke dni 31. 12. 2009

	tis. Kč	popis
Pozemky	20 816	Pozemky zastavěné i nezastavěné, včetně orné půdy
Stavby (včetně opravek)	190 736	SHA Hrubá Voda, SHA Naháč, budova ředitelství, další drobné stavby
Podíly v ovládaných a řízených osobách	42 903	Podíl ve společnosti ZFP akadémia, a.s. a ve společnosti ZFPA – OV, a.s.
Ostatní dlouhodobé cenné papíry a podíly	16 153	Podíl ve společnosti Aegon, a. s. a ve společnosti Right Power, a. s.
Pohledávky z obchodních vztahů	165 396	Pohledávky za obchodními partnery
Jiné pohledávky	156 576	Pohledávky za obchodní síti, poskytnuté půjčky
Pořizovaný krátkodobý finanční majetek	39 600	Vklad KB eTrading (zhodnoceno 2.1.2008)
Účty v bankách	77 249	Běžné účty v KB, Raiffeisen bance, ČSOB, vklady v Kč a v cizích měnách
Krátkodobé cenné papíry a podíly	82 180	Obchodovatelné cenné papíry
Náklady příštích období	1 039 053	Časově rozlišované náklady související s časově rozlišovanými příjmy
Základní kapitál	88 000	Základní kapitál
Oceňovací rozdíly z přecenění při přeměnách	-17 804	Oceňovací rozdíly při převzetí jmění společnosti zrušené bez likvidace
Zákonný rezervní fond	17 600	Rezervní fond tvořený ze zisku
Nerozdělený zisk minulých let	37 290	Nerozdělený zisk minulých let
Výsledek hospodaření běžného účetního období	70 079	Výsledek hospodaření
Závazky z obchodních vztahů	203 243	Závazky k dodavatelům a k obchodní síti
Výnosy příštích období	1 445 181	Časové rozlišení výnosů

### 2. Významné události z pohledu struktury aktiv a pasiv, ke kterým došlo mezi datem účetní závěrky a jejím schválením:

Mezi datem 31. 12. 2010 a termínem schválení účetní závěrky nedošlo k významným událostem z pohledu struktury aktiv a pasiv.

### 3. Dlouhodobý hmotný a nehmotný majetek (bez DDHM a DDNM):

#### 3.1. Rozpis nemovitostí, samostatných movitých věcí a souborů movitých věcí:

tis. Kč

Rok 2010	Pořizovací cena	Oprávký
DHM celkem účet 021, 022, oprávký 081, 82	275 980	86 176
Z toho:		
Stroje, přístroje a zařízení	13 586	14 044
Dopravní prostředky	24 260	18 488
Stavby	238 134	53 644

tis. Kč

Rok 2009	Pořizovací cena	Oprávký
DHM celkem účet 021, 022, oprávký 081, 82	272 020	74 196
Z toho:		
Stroje, přístroje a zařízení	12 914	12 780
Dopravní prostředky	23 818	16 864
Stavby	235 288	44 552

# ÚDAJE O FINANČNÍ SITUACI

## 4.3 PŘÍLOHA K ÚČETNÍ ZÁVĚRCE ZA ROK 2010

### 3.2. Rozpis dlouhodobého nehmotného majetku:

tis. Kč

Rok 2009	Požizovací cena	Oprávký
NHM celkem účet 011, 013, 014	22 064	17 634

tis. Kč

Rok 2010	Požizovací cena	Oprávký
NHM celkem účet 011, 013, 014	22 064	20 721

### 3.3. Hodnota uzavřených smluv na finanční leasing:

Společnost neměla v roce 2010 uzavřeny smlouvy na finanční leasing.

Společnost neměla v roce 2009 uzavřeny smlouvy na finanční leasing.

### 3.4. Charakteristika přírůstků a úbytků dlouhodobého majetku (včetně DDHM a DDNM):

tis. Kč

Rok 2010	Počáteční stav	Přírůstek	Úbytek	Konečný stav
DNM úč. sk. 01 (včetně DDNM)	4 430	791	3 087	2 134
DHM úč. sk. 02 (včetně DDHM)	197 824	197 824	11 980	189 805
DHM úč. sk. 03	22 095	0	0	22 095
Finanční majetek úč. sk. 06	59 056	21 136	2 859	77 333

tis. Kč

Rok 2009	Počáteční stav	Přírůstek	Úbytek	Konečný stav
DNM úč. sk. 01	6 384	3 498	5 452	4 430
DHM úč. sk. 02	209 955	860	12 991	197 824
DHM úč. sk. 03	20 454	1 650	9	22 095
Finanční majetek úč. sk. 06	52 854	6 202	0	59 056

### 3.5. Počet a nominální hodnota dlouhodobých majetkových cenných papírů a dlouhodobých majetkových účastí v tuzemsku a v zahraničí:

tis. Kč

Název a sídlo společnosti	Hodnota účasti	% účasti	Výnosy v roce 2010
ZFP akadémia, a.s. Námestie mieru 4, 908 51 Holíč, Slovensko	29 427	90	0
ZFPA – OV, a.s., Hrušovská 2654/16, 702 00 Ostrava 2	9 304	51	0
AEGON Pojišťovna a.s., Na Pankráci 26/322, 140 00 Praha 4	37 069	10	0
Right Power, a.s., Lidická 710, 602 00 Brno	220	10	0
Coffee House Brno, s.r.o.	1 313	100	0

tis. Kč

Název a sídlo společnosti	Hodnota účasti	% účasti	Výnosy v roce 2009
ZFP akadémia, a.s. Námestie mieru 4, 908 51 Holíč, Slovensko	32 286	90	0
ZFPA – OV, a.s., Hrušovská 2654/16, 702 00 Ostrava 2	9 304	51	0
AEGON Pojišťovna a.s., Na Pankráci 26/322, 140 00 Praha 4	15 933	10	0
Right Power, a.s., Lidická 710, 602 00 Brno	220	10	0
Coffee House Brno, s.r.o.	1 313	100	0

# ÚDAJE O FINANČNÍ SITUACI

## 4.3 PŘÍLOHA K ÚČETNÍ ZÁVĚRCE ZA ROK 2010

### 3.6. Rozpis dlouhodobého majetku (nemovitosti), který je zatížen zástavním právem, popř. u nemovitosti věcným břemenem:

- pozemek parc. číslo 1972/50, KÚ 650684 – věcné břemeno zřizování a provozování vedení telekomunikační sítě
- pozemek parc. číslo 1972/51, KÚ 650684 – věcné břemeno zřizování a provozování vedení telekomunikační sítě
- pozemek parc. číslo 1972/49, KÚ 650684 – věcné břemeno zřizování a provozování vedení telekomunikační sítě
- pozemek parc. číslo 1972/653, KÚ 650684 – věcné břemeno zřizování a provozování vedení telekomunikační sítě
- pozemek parc. číslo 567/1, KÚ 650684 – věcné břemeno chůze a jízdy a právo vedení inženýrských sítí
- pozemek parc. číslo 566/2, KÚ 650684 – věcné břemeno chůze a jízdy a právo vedení inženýrských sítí
- pozemek parc. číslo 567/5, KÚ 650684 – věcné břemeno chůze a jízdy a právo vedení inženýrských sítí
- pozemek parc. číslo 568/6, KÚ 650684 – věcné břemeno chůze a jízdy a právo vedení inženýrských sítí
- pozemek parc. číslo 751, KÚ 652024 – věcné břemeno uložení vodovodní přípojky
- pozemek parc. číslo 277, KÚ 652024 – věcné břemeno uložení vodovodní přípojky
- pozemek parc. číslo 807, KÚ 652024 – věcné břemeno uložení vodovodní přípojky
- pozemek parc. číslo 686, KÚ 652024 – věcné břemeno uložení vodovodní přípojky
- pozemek parc. číslo 751, KÚ 652024 – věcné břemeno uložení vodovodní přípojky
- pozemek parc. číslo 832/1, KÚ 652024 – věcné břemeno uložení vodovodní přípojky
- pozemek parc. číslo 807, KÚ 652024 – věcné břemeno uložení vodovodní přípojky
- pozemek parc. číslo 826/59, KÚ 652024 – věcné břemeno uložení vodovodní přípojky
- pozemek parc. číslo 575, KÚ 648591 – zástavní právo smluvní, zajišťující pohledávky do 70 mil. Kč a 10 mil. Kč – Česká spořitelna, a.s.
- pozemek parc. číslo 576, KÚ 648591 – zástavní právo smluvní, zajišťující pohledávky do 70 mil. Kč a 10 mil. Kč – Česká spořitelna, a.s.
- pozemek parc. číslo 577, KÚ 64591 – zástavní právo smluvní, zajišťující pohledávky do 70 mil. Kč a 10 mil. Kč – Česká spořitelna, a.s.
- pozemek parc. číslo 578, KÚ 648591 – zástavní právo smluvní, zajišťující pohledávky do 70 mil. Kč a 10 mil. Kč – Česká spořitelna, a.s.
- pozemek parc. číslo 579, KÚ 648591 – zástavní právo smluvní, zajišťující pohledávky do 70 mil. Kč a 10 mil. Kč – Česká spořitelna, a.s.
- pozemek parc. číslo 580, KÚ 648591 – zástavní právo smluvní, zajišťující pohledávky do 70 mil. Kč a 10 mil. Kč – Česká spořitelna, a.s.
- pozemek parc. číslo 581, KÚ 648591 – zástavní právo smluvní, zajišťující pohledávky do 70 mil. Kč a 10 mil. Kč – Česká spořitelna, a.s.
- pozemek parc. číslo 582, KÚ 648591 – zástavní právo smluvní, zajišťující pohledávky do 70 mil. Kč a 10 mil. Kč – Česká spořitelna, a.s.
- pozemek parc. číslo 1163/2, KÚ 64591 – zástavní právo smluvní, zajišťující pohledávky do 70 mil. Kč a 10 mil. Kč – Česká spořitelna, a.s.

### 3.7. Přehled o majetku, jehož tržní ocenění je výrazně vyšší, než jeho ocenění v účetnictví:

Společnost nevlastní žádný majetek, jehož ocenění je výrazně vyšší, než jeho ocenění v účetnictví.

# ÚDAJE O FINANČNÍ SITUACI

## 4.3 PŘÍLOHA K ÚČETNÍ ZÁVĚRCE ZA ROK 2010

### 4. Pohledávky

#### 4.1. Stav pohledávek po lhůtě splatnosti:

Stav pohledávek z obchodního styku po lhůtě splatnosti k 31. 12.

	r. 2010	r. 2009
<b>Pohledávky po lhůtě splatnosti celkem</b>	<b>8 199</b>	<b>6 241</b>
z toho splatné do: 30 dnů	358	903
od 31 do 90 dnů	281	317
od 91 do 180 dnů	67	24
od 181 do 360 dnů	5 618	2 779
od 361 do 730 dnů	731	1 179
více než 730 dnů	1 144	1 039

#### 4.2. Souhrnná výše vyúčtovaných pohledávek v průběhu účetního období k podnikům ve skupině:

tis. Kč

Pohledávky k podnikům ve skupině	Rok 2010
<b>C e l k e m</b>	<b>41 304</b>
z toho: pohledávky z obch. styku	11 419
ostatní pohledávky	275
půjčky	29 610

tis. Kč

Pohledávky k podnikům ve skupině	Rok 2009
<b>C e l k e m</b>	<b>69 764</b>
z toho: pohledávky z obch. styku	6 075
ostatní pohledávky	275
půjčky	63 414

### 5. Vlastní kapitál – popis změn v průběhu účetního období

#### 5.1. Vlastní kapitál:

Vlastní kapitál	počáteční stav	přírůstek	úbytek	konečný stav
<b>2010</b>	199 579	66 493	96 282	169 790
<b>2009</b>	215 077	70 079	85 577	199 579

z toho:

#### Základní kapitál

Základní kapitál	počáteční stav	přírůstek	úbytek	konečný stav
<b>2010</b>	88 000	0	0	88 000
<b>2009</b>	88 000	0	0	88 000

#### Počet a druh akcií:

nominální výše akcie: 1 000,- Kč,

počet akcií: 88 000 ks

nesplacená část vkladu a lhůta její splatnosti: 0,- Kč

vydané dluhopisy s právem výměny za akcie: nejsou

V roce 2010 byl základní kapitál beze změn.

V roce 2009 byl základní kapitál beze změn.

# ÚDAJE O FINANČNÍ SITUACI

## 4.3 PŘÍLOHA K ÚČETNÍ ZÁVĚRCE ZA ROK 2010

### Kapitálové fondy

Ost. kapit. fondy	počáteční stav	přírůstek	úbytek	konečný stav
2010	2 661	0	0	2 661
2009	2 661	0	0	2 661

Oceňovací rozdíly	počáteční stav	přírůstek	úbytek	konečný stav
2010	-19 048	2 859	0	-21 908
2009	-19 049	0	-1	-19 048

### Fondy ze zisku

421 – rezervní fond	počáteční stav	přírůstek	úbytek	konečný stav
2010	17 600	0	0	17 600
2009	16 467	1 133	0	17 600

423 – statutární fondy	počáteční stav	přírůstek	úbytek	konečný stav
2010	0	0	0	0
2009	0	0	0	0

427 – ostatní fondy	počáteční stav	přírůstek	úbytek	konečný stav
2010	2 997	0	0	2 997
2009	2 997	0	0	2 997

428 – nerozdělený zisk	počáteční stav	přírůstek	úbytek	konečný stav
2010	37 290	70 079	93 422	13 947
2009	14 116	105 752	82 578	37 290

429 – neuhrazená ztráta min. let	počáteční stav	přírůstek	úbytek	konečný stav
2008	0	0	0	0
2009	0	0	0	0

### Hospodářský výsledek běžného účetního období

HV běžného období	zisk	ztráta
2010	66 493	0
2009	70 079	0

# ÚDAJE O FINANČNÍ SITUACI

## 4.3 PŘÍLOHA K ÚČETNÍ ZÁVĚRCE ZA ROK 2010

### Rozdělení hospodářského výsledku předcházejícího účetního období.

Na základě rozhodnutí valné hromady byl hospodářský výsledek rozdělen následovně:

Struktura rozdělení HV za rok	2009	2008
<b>Čisté zdroje k rozdělení:</b>		
431 – HV ve schvalovacím řízení	70 079	106 885
<b>Rozdělení HV:</b>		
Pokrytí ztráty z minulých let	0	0
Příděl do rezervního fondu	0	1 133
Neuhrazená ztráta minulých let	0	0
Příděl do ostatních fondů	0	0
Zůstatek nerozděleného zisku	70 079	105 752
Rozdělení zdrojů celkem	70 079	106 885

Výplata podílů na zisku – viz část 11.1.

## 6. Závazky

### 6.1. Stav závazků po lhůtě splatnosti:

Stav závazků z obchodního styku po lhůtě splatnosti k 31. 12.

	r. 2010	r. 2009
Závazky po lhůtě splatnosti celkem	86	0
z toho splatné do: 180 dnů	83	0
od 181 do 360 dnů	1	0
více než 360 dnů	2	0

#### Závazky kryté zástavním právem (jištěné jiným způsobem):

Společnost nemá závazky vůči dodavatelům kryté zástavním právem.

#### Závazky (nepeněžní i peněžní) nevyúčtované v účetnictví a neuvedené v rozvaze:

Společnost nemá závazky nevyúčtované v účetnictví a neuvedené v rozvaze.

### 6.2. Závazky k podnikům ve skupině k rozvahovému dni:

Společnost nemá k rozvahovému dni závazky podnikům ve skupině.

### 6.3. Bankovní úvěry:

Společnost k rozvahovému dni nemá žádný bankovní úvěr.



# ÚDAJE O FINANČNÍ SITUACI

## 4.3 PŘÍLOHA K ÚČETNÍ ZÁVĚRCE ZA ROK 2010

### 6.4. Závazky po lhůtě splatnosti z titulu pojistného na sociální zabezpečení a příspěvku na státní politiku zaměstnanosti, veřejného zdravotního pojištění a z titulu daňových a jiných nedoplatků u místně příslušných finančních orgánů

Titul závazku	výše závazku do lhůty splatnosti	výše závazku po lhůtě splatnosti
Pojistné na sociální zabezpečení a příspěvek na státní politiku zaměstnanosti	825	0
Veřejné zdravotní pojištění	354	0
Daňové a jiné nedoplatky u místně příslušných finančních orgánů	-928	0

Společnost nemá výše uvedené závazky po lhůtě splatnosti.

## 7. Struktura zákonných a ostatních (účetních) rezerv, jejich tvorba a čerpání

### 7.1. Zákonné rezervy:

Účetní jednotka netvořila ve sledovaném období zákonné rezervy.

### 7.2. Ostatní rezervy:

Účetní jednotka netvořila ve sledovaném období ostatní rezervy.

## 8. Struktura dosažených výkonů z běžné činnosti:

Ukazatel tis. Kč	Celkem		tuzemsko		zahraničí	
	2010	2009	2010	2009	2010	2009
Výnosy běžné činnosti	1 337 420	1 326 166	1 336 202	1 325 062	1 218	1 104
z toho						
- za vlastní výrobky	0	0	0	0	0	0
- z prodeje služeb	1 195 881	1 176 005	1 194 672	1 174 901	1 209	1 104
- z prodeje zboží	6 127	8 036	6 127	8 036	0	0
- ostatní výnosy	135 412	142 125	135 403	142 125	9	0

## 9. Celkové výdaje vynaložené za účetní období na výzkum a vývoj:

Účetní jednotka ve sledovaném období neměla výdaje na výzkum a vývoj.

# ÚDAJE O FINANČNÍ SITUACI

## 4.3 PŘÍLOHA K ÚČETNÍ ZÁVĚRCE ZA ROK 2010

### 10. Vlastní akcie:

Účetní jednotka neměla na konci sledovaného období v roce 2010 v držení své akcie.  
Účetní jednotka neměla na konci sledovaného období v roce 2009 v držení své akcie.

### 11. Údaje o přeměnách společnosti

#### 11.1. Přehled o změnách vlastního kapitálu:

tis. Kč rok 2010

Účet	Název účtu	Počáteční zůstatek	Zvýšení	Snížení – výplata dividend	Konečný zůstatek
411	Základní kapitál	88 000	0	0	88 000
413	Kapitálové fondy	2 661	0	0	2 661
414,8	Přecenění finančního majetku	-19 048		2860	21 908
421	Rezervní fond	17 600	0	0	17 600
427	Ostatní fondy ze zisku	2 997			
428	Nerozdělený zisk minulých let	37 290	70 079	93 422	13 947
431	Zisk za r. 2009 po zdanění	70 079	-70 079	0	0
	Zisk za r. 2010 po zdanění	0	66 493	0	66 493
	Vlastní kapitál celkem	199 579	66 493	96 282	169 790

tis. Kč rok 2009

Účet	Název účtu	Počáteční zůstatek	Zvýšení	Snížení – výplata dividend	Konečný zůstatek
411	Základní kapitál	88 000	0	0	88 000
413	Kapitálové fondy	2 661	0	0	2 661
414	Přecenění finančního majetku	-19 049	0	-1	-19 048
421	Rezervní fond	16 467	1 133	0	17 600
427	Ostatní fondy ze zisku	2 997			2 997
428	Nerozdělený zisk minulých let	14 116	105 752	82 578	37 290
431	Zisk za r. 2008 po zdanění	106 885	-106 885		0
	Zisk za r. 2009 po zdanění	0	70 079		70 079
	Vlastní kapitál celkem	212 077	70 079	82 577	199 579

### 12. Odměny statutárnímu auditorovi

#### 12.1. Odměny statutárnímu auditorovi

Ve sledovaném období vyplatila společnost celkové náklady na odměny statutárnímu auditorovi za povinný audit účetní závěrky ve výši 292 tis. Kč.

# ÚDAJE O FINANČNÍ SITUACI

## 4.3 PŘÍLOHA K ÚČETNÍ ZÁVĚRCE ZA ROK 2010

### IV. PŘEHLED O PENĚŽNÍCH TOCÍCH

V tis. Kč za období		2010	2009
<b>P.</b>	<b>Stav peněžních prostředků a peněžních ekvivalentů na začátku účetního období</b>	<b>200 445</b>	<b>234 213</b>
<b>Z.</b>	<b>Účetní zisk (ztráta) z běžné činnosti před zdaněním</b>	<b>84 385</b>	<b>93 474</b>
<b>A.1.</b>	<b>Úpravy o nepeněžní operace</b>		
A.1.1.	Odpisy stálých aktiv, umořování OP k nabytému majetku	17 292	18 377
A.1.2.	Změna stavu opravných položek	927	1 209
A.1.3.	Změna stavu rezerv		
A.1.4.	Zisk (ztráta) z prodeje stálých aktiv		
A.1.5.	Výnosy z dividend a podílů na zisku, z prodeje a přecenění CP	-3 211	-5 474
A.1.6.	Vyúčtované nákladové a výnosové úroky	-14 208	-14 350
A.1.7.	Ostatní nepeněžní operace		
<b>A.1.</b>	<b>Celkem</b>	<b>800</b>	<b>-238</b>
<b>A*</b>	<b>Čistý peněžní tok z provozní činnosti před zdaněním, změnami pracovního kapitálu a mimořádnými položkami</b>	<b>85 185</b>	<b>93 236</b>
<b>A.2.</b>	<b>Změny stavu (ZS) nepeněžních složek pracovního kapitálu</b>		
A.2.1.	Změna stavu pohledávek z provozní činnosti	32 571	-2 447
A.2.2.	Změna stavu aktivních účtů časového rozlišení	47 129	-24 490
A.2.3.	Změna stavu krátkodobých závazků z provozní činnosti	32 083	22 153
A.2.4.	Změna stavu pasivních účtů časového rozlišení	-40 647	-8 506
A.2.5.	Změna stavu zásob	-989	1 453
A.2.6.	Změna stavu krátkodobého finančního majetku (ne peněžních prostředků a PEk)		
<b>A.2.</b>	<b>Celkem</b>	<b>70 147</b>	<b>-11 837</b>
<b>A**</b>	<b>Čistý peněžní tok z provozní činnosti před zdaněním a mimořádnými položkami</b>	<b>155 332</b>	<b>81 399</b>
<b>A.3.</b>	<b>Vyplacené úroky s výjimkou kapitalizovaných</b>		
A.4.	Přijaté úroky	14 208	14 350
A.5.	Zaplacená daň z příjmů za běžnou činnost	-27 732	-39 135
A.6.	Příjmy a výdaje z mimořádných účetních případů		
A.7.	Přijaté dividendy a podíly na zisku, prodej a přecenění CP	3 211	5 474
A.8.	Vyplacené dividendy nebo podíly na zisku		
<b>A***</b>	<b>Čistý peněžní tok z provozní činnosti</b>	<b>145 019</b>	<b>62 088</b>
<b>B.1.</b>	<b>Výdaje spojené s nabytím stálých aktiv</b>	<b>-22 126</b>	<b>-13 278</b>
<b>B.2.</b>	<b>Příjmy z prodeje stálých aktiv</b>		
<b>B.3.</b>	<b>Půjčky a úvěry spřízněným osobám</b>		
<b>B***</b>	<b>Čistý peněžní tok z investičních činností</b>	<b>-22 126</b>	<b>-13 278</b>
<b>C.1.</b>	<b>Dopady změn dlouhodobých (krátkodobých) závazků, které spadají do finanční činnosti na peněžní prostředky a peněžní ekvivalenty</b>		
C.1.1.	Přijaté krátkodobé půjčky a úvěry		
C.1.2.	Splátky krátkodobých půjček a úvěrů		
C.1.3.	Přijaté dlouhodobé půjčky a úvěry		
C.1.4.	Splátky dlouhodobých půjček a úvěrů		
C.1.5.	Přijaté půjčky a úvěry od spřízněných osob		
C.1.2.	Splátky půjček a úvěrů od spřízněných osob		
C.1.7.	Leasingové splátky		
C.1.8.	Ostatní dopady změn dlouhodobých závazků na peněžní příjmy a PEk		
C.1.9.	Ostatní dopady změn dlouhodobých závazků na peněžní výdaje a PEk		
<b>C.1.</b>	<b>Celkem</b>		
<b>C.2.</b>	<b>Dopady změn vlastního kapitálu na peněžní prostředky a PEk</b>		
C.2.1.	Zvýšení peněžních prostředků a PEk z titulu zvýšení ZK, emisního ážia a RF		
C.2.2.	Vyplacení podílu na vlastním kapitálu společníkům		
C.2.3.	Další vklady peněžních prostředků od akcionářů		
C.2.4.	Úhrada ztráty společníky		
C.2.5.	Přímé platby na vrub fondů		
C.2.6.	Vyplacené dividendy nebo podíly	-93 422	-82 578
<b>C.2.</b>	<b>Celkem</b>	<b>-93 422</b>	<b>-82 578</b>
<b>C.3.</b>	<b>Přijaté dividendy nebo podíly</b>		
<b>C***</b>	<b>Čistý peněžní tok z finanční činnosti</b>	<b>-93 422</b>	<b>-82 578</b>
<b>F.</b>	<b>Čistý peněžní tok</b>	<b>29 471</b>	<b>-33 768</b>
<b>R.</b>	<b>Stav peněžních prostředků a PEk na konci účetního období</b>	<b>229 916</b>	<b>200 445</b>

# ZPRÁVA NEZÁVISLÉHO AUDITORA

## 4.4 ZPRÁVA NEZÁVISLÉHO AUDITORA PRO AKCIONÁŘE OBCHODNÍ SPOLEČNOSTI ZFP AKADEMIE,A.S.

### ZPRÁVA NEZÁVISLÉHO AUDITORA PRO SPOLEČNÍKY OBCHODNÍ SPOLEČNOSTI

**ZFP akademie,a.s., IČ 263 04 805, 17. Listopadu 12, 690 02 Břeclav**

Provedl jsem audit přiložené účetní závěrky společnosti ZFP akademie,a.s., která se skládá z rozvahy k 31.12.2010, výkazu zisku a ztráty za rok končící 31.12.2010 a přílohy této účetní závěrky včetně přehledu o peněžních tocích za rok končící 31.12.2010, která obsahuje popis použitých podstatných účetních metod a další vysvětlující informace. Údaje o společnosti ZFP akademie,a.s., jsou uvedeny v bodě 1 přílohy této účetní závěrky.

Odpovědnost statutárního orgánu účetní jednotky za účetní závěrku:

Statutární orgán společnost ZFP akademie,a.s. je odpovědný za sestavení účetní závěrky, která podává věrný a poctivý obraz v souladu s českými účetními předpisy a za takový vnitřní kontrolní systém, který považuje za nezbytný pro sestavení účetní závěrky tak, aby neobsahovala významné nesprávnosti způsobené podvodem nebo chybou.

Odpovědnost auditora:

Mojí úlohou je vyjádřit na základě mého auditu výrok k této účetní závěrce. Audit jsem provedl v souladu se zákonem o auditorech, mezinárodními auditorskými standardy a souvisejícími aplikačními doložkami Komory auditorů České republiky. V souladu s těmito předpisy jsem povinen dodržovat etické požadavky a naplánovat a provést audit tak, abych získal přiměřenou jistotu, že účetní závěrka neobsahuje významné nesprávnosti.

Audit zahrnuje provedení auditorských postupů k získání důkazních informací o částkách a údajích zveřejněných v účetní závěrce. Výběr postupů závisí na úsudku auditora, zahrnujícím i vyhodnocení rizik významné nesprávnosti údajů uvedených v účetní závěrce způsobené podvodem nebo chybou. Při vyhodnocování těchto rizik auditor posoudí vnitřní kontrolní systém relevantní pro sestavení účetní závěrky podávající věrný a poctivý obraz. Cílem tohoto posouzení je navrhnout vhodné auditorské postupy, nikoli vyjádřit se k účinnosti vnitřního kontrolního systému účetní jednotky. Audit též zahrnuje posouzení vhodnosti použitých účetních metod, přiměřenosti účetních odhadů provedených vedením i posouzení celkové prezentace účetní závěrky.

Jsem přesvědčen, že důkazní informace, které jsem získal, poskytují dostatečný a vhodný základ pro vyjádření mého výroku.



# ZPRÁVA NEZÁVISLÉHO AUDITORA

## 4.4 ZPRÁVA NEZÁVISLÉHO AUDITORA PRO AKCIONÁŘE OBCHODNÍ SPOLEČNOSTI ZFP AKADEMIE,A.S.

2

Výrok auditora:

Podle mého názoru účetní závěrka podává věrný a poctivý obraz aktiv a pasiv společnosti ZFP akademie,a.s., k 31.12.2010 a nákladů a výnosů a výsledku jejího hospodaření a peněžních toků za rok končící k 31.12. 2010 v souladu s českými účetními předpisy.

Auditor:.....Ing. Zdeněk Macek

Číslo auditorského oprávnění.....1572

Místo podnikání:.....Údolní 37, 602 00 Brno

Datum vypracování zprávy:.....13.4.2011

Podpis:



# NÁVRH ROZDĚLENÍ HOSPODÁŘSKÉHO VÝSLEDKU ZA ROK 2010

ZA ROK 2010 v Kč

Návrh představenstva společnosti ZFP akademie,a.s. ke schválení návrhu na rozdělení zisku za rok 2010  
a schválení návrhu na výplatu dividend z nerozděleného zisku za rok 2010

## a) Návrh představenstva na rozdělení zisku za rok 2010

HV před zdaněním	84 385 538,95 Kč
Daň z příjmu	17 892 200,00 Kč
Čistý zisk vykázáný v účetní závěrce	66 493 338,95 Kč
Zákonný příděl do rezervního fondu	0,00 Kč
Převod na nerozdělený zisk minulých let	66 493 338,95 Kč

## b) Návrh představenstva na výplatu dividend z nerozděleného zisku za rok 2010

nerozdělený zisk do roku 2010	13 947 272,02 Kč
nerozdělený zisk za rok 2010	66 493 338,95 Kč
nerozdělený zisk celkem	80 440 610,97 Kč

V návaznosti na §178 odst.2) a odst.6) obchodního zákona je možné rozdělit na dividendu nerozdělený zisk ve výši, která nesníží vlastní kapitál po hodnotu součtu základního kapitálu a rezervního fondu.

návrh na výplatu dividend	26 400 000,00 Kč
hodnota na akcii	300,00 Kč/akcii

V Břeclavi dne 21. 4. 2011



Ing. Mgr. Dita Kaňová  
místopředseda představenstva  
generální ředitel  
ZFP akademie,a.s

# ZPRÁVA O VZTAZÍCH MEZI PROPOJENÝMI OSOBAMI

Vypracovaná podle ust. § 66a odst. 9  
zák. č. 513/1991 Sb., obchodního zákoníku, v platném znění  
**statutárním orgánem ovládané společnosti**  
**za období od 1. 1. 2010 do 31. 12. 2010**  
(dále jen účetní období 2010)

## OVLÁDANÁ OSOBA

**Název:** ZFP akademie, a.s.

**Sídlo:** Břeclav, 17. listopadu 12, PSČ 690 02  
**IČO:** 26304805

zapsaná v obchodním rejstříku vedeném Krajským soudem v Brně, oddíl B, č. vložky 3828

## OVLÁDAJÍCÍ OSOBA

**Název:** Z F P s. r. o.

**Sídlo:** Břeclav, Na Řádku 8, PSČ 690 02  
**IČO:** 60745347

zapsaná v obchodním rejstříku vedeném Krajským soudem v Brně, oddíl C, vložka 18738

### Způsob ovládní:

Ovládající osoba má akcie ovládané osoby, jejichž souhrnná jmenovitá hodnota činí 51,77 %

Z F P s. r. o.  
Na Řádku 8,  
690 02 Břeclav  
IČO: 60745347

### I. Smlouvy uzavřené mezi ovládanými a ovládajícími osobami v účetním období 2010

Tabulka uvedená v příloze č. 1 obsahuje přehled smluv uzavřených mezi propojenými osobami v účetním období 2010 a detailních specifikací jednotlivých smluv.

Ze smluv uvedených v příloze č. 1 žádná újma společnosti nevznikla.

### II. Ostatní opatření učiněná v zájmu a na popud ovládaných a ovládajících osob v roce 2010

V období účetního roku 2010 nebyly přijaty žádné ostatní opatření, které byly přijaty nebo uskutečněny společností v zájmu nebo na popud ovládajících osob.

# ZPRÁVA O VZTAZÍCH MEZI PROPOJENÝMI OSOBAMI

## III. Prohlášení

Tato zpráva o vztazích neobsahuje údaje, jejichž uvedení by mohlo způsobit vážnou újmu společnosti, jiné s ní propojené nebo ovládající osobě. Dále v ní nejsou uvedeny údaje, které tvoří předmět obchodního tajemství společnosti a údaje, které jsou utajovanými skutečnostmi podle zvláštního zákona.

## IV. Schéma propojených, ovládajících a řízených osob

Vladimír Poliak, 50 % vlastník společnosti Z F P s. r. o.,  
Z F P s. r. o., 51,77 % vlastník společnosti ZFP akademie,a.s.

## V. Přezkoumání zprávy dozorčí radou

Dozorčí rada společnosti přezkoumala zprávu o vztazích (viz příloha č. 2)

## VI. Přezkoumání zprávy auditorem

Auditor Ing. Zdeněk Macek, č. oprávnění 1572, ověřil správnost údajů uvedených ve zprávě o vztazích v rámci ověření výroční zprávy (viz příloha č. 3).

Břeclav dne 15. 3. 2011

Za představenstvo společnosti ZFP akademie,a.s.:



Ing. Mgr. Dita Kaňová  
místopředseda představenstva



Jana Juřenová  
místopředseda představenstva



# ZPRÁVA O VZTAZÍCH MEZI PROPOJENÝMI OSOBAMI

Příloha č. 1

## Smlouvy uzavřené v účetním období 2010 s propojenými, ovládajícími a řízenými osobami

Název smlouvy event. číslo smlouvy	Protistrana – název firmy	Datum uzavření smlouvy	Období – na jaké byla smlouva uzavřena	Stručná charakteristika	Poskytnuté plnění [v Kč vč. DPH]	Újma vznikla ano/ne	Datum úhrady újm (pokud vznikla)	Poznámka
Jednotlivé objednávky	Z F P s. r. o.	Průběžně v roce	Jednorázové dodávky v průběhu celého roku	Operativní pronájmy, občerstvení	4 507 113,50	ne	ne	ZFPA odběratel
Jednotlivé objednávky	Z F P s. r. o.	Průběžně v roce	Jednorázové dodávky v průběhu celého roku	Služby, přefakturace, pojištění	1 366 194,00	ne	ne	ZFPA odběratel

# STANOVISKO DOZORČÍ RADY KE ZPRÁVĚ O VZTAZÍCH MEZI PROPOJENÝMI OSOBAMI

Příloha č. 2

## Stanovisko dozorčí rady:

Po přezkoumání Zprávy o vztazích mezi propojenými osobami sestavené ovládanou osobou – statutárním orgánem společnosti ZFP akademie,a.s., se sídlem v Břeclavi, dne 21. 4. 2011 konstatujeme, že jsme neshledali nedostatků v této zprávě a její úplnosti.

Velké Bílovice, 21. 4. 2011

Dozorčí rada společnosti ZFP akademie,a.s.



Vladimír Poliak  
předseda dozorčí rady  
ZFP akademie,a.s.

# ZPRÁVA DOZORČÍ RADY K ROČNÍ ÚČETNÍ ZÁVĚRCE

## Vážení akcionáři, obchodní partneři, obchodní zástupci a zaměstnanci

Dozorčí rada společnosti ZFP akademie,a.s. předkládá v souladu s ustanovením § 25 odst. 4 písm. f) Zákona výroční zprávu o činnosti dozorčí rady za uplynulé období roku 2010.

Dozorčí rada pracovala v roce 2010 ve složení:

předseda – Vladimír Poliak,

místopředseda – Ing. Vladimír Kos,

členové – Jiří Čapek, Pavel Heč, Adam Jurečka, Martin Micka, Zuzana Mikulenková, Petr Sedlák, Robert Slezák.

Od června 2010 doplnili složení Dozorčí rady Valnou hromadou zvolení členové: Jarmila Poliaková, Jaroslav Palenčář a Dana Zelená.

Pravidelní hosté – místopředseda představenstva a generální ředitel Ing. Mgr. Dita Kaňová a člen představenstva a výkonný manažer Anna Slámová.

V roce 2010 se dozorčí rada sešla na 11 ti řádných zasedáních. Členové dozorčí rady byli na uskutečněných zasedáních místopředsedou představenstva Ing. Mgr. Ditou Kaňovou pravidelně seznamováni se závěry ze zasedání představenstva. Zaměřovali se především na výsledky hospodaření společnosti, obchodní výsledky, analýzu storen a pohledávek, na investiční činnosti. Dozorčí rada byla také průběžně informována o všech podnikatelských záměrech a aktivitách nejen mateřské akciové společnosti, ale také o hospodaření seminárních hotelů i dceřiných společnostech. Značnou pozornost věnovala informacím o průběhu kontroly ČNB, která ve společnosti probíhala od září 2009 do srpna 2010, kdy společnost obdržela Protokol o kontrole ČNB. Osobně se také zabývala dohledem nad organizací 3 prestižních akcí, které společnost v roce 2010 pořádala a to v dubnu Oslavu 15ti let fungování firmy, v červnu návštěvu p. Kiyosakiho v Praze, který přijal pozvání ZFP akademie,a.s. a v září otevření Seminárního centra Akademie v Ostravě, které je majetkem dceřiné společnosti ZFPA – OV, a.s., kde je ZFP akademie,a.s. 51% vlastníkem.

V souladu se stanovami společnosti přijala několik usnesení, která doporučovala nebo ukládala představenstvu k provedení konkrétní opatření ke zlepšení zejména obchodní oblasti, ale také oblasti ekonomické a ke zlepšení efektivity činností vykonávaných na centrále i hlavních regionálních kancelářích ZFP akademie,a.s.

Dozorčí rada konstatuje, že úkoly uložené Valnou hromadou v roce 2010, zejména představenstvu, jsou průběžně plněny a jsou součástí zprávy představenstva.

Dozorčí rada pečlivě přezkoumala rozbor hospodaření a předloženou roční účetní závěrku za rok 2010. Vzhledem k tomu, že vlastní přezkoumání a výsledky kontroly nedávají podnět k připomínkám, vydává Dozorčí rada tuto zprávu pro Valnou hromadu akcionářů.

- Roční účetní závěrka svým rozsahem odpovídá a je v souladu se zákonem o účetnictví a ostatními příslušnými právními předpisy.
- Přezkoumáním a kontrolou nezjistila Dozorčí rada žádné skutečnosti zpochybňující její pravdivost.
- Vykázaný hospodářský výsledek odpovídá výsledkům hospodaření a věrně a pravdivě zobrazuje finanční situaci společnosti za dané účetní období.
- Ke zprávě auditora nemá Dozorčí rada žádná doplnění.

Dozorčí rada vyjadřuje poděkování za spolupráci Představenstvu a managementu ZFP akademie,a.s. v hodnoceném období a vyslovila souhlas se Zprávou o činnosti představenstva.

Velké Bílovice, 21. 4. 2011

Vladimír Poliak  
předseda dozorčí rady

# ZPRÁVA NEZÁVISLÉHO AUDITORA K VÝROČNÍ ZPRÁVĚ

ZPRÁVA NEZÁVISLÉHO AUDITORA PRO AKCIONÁŘE OBCHODNÍ SPOLEČNOSTI  
ZFP AKADEMIE, A.S. O OVĚŘENÍ VÝROČNÍ ZPRÁVY A PROVĚRCE ZPRÁVY O VZTAZÍCH  
MEZI PROPOJENÝMI OSOBAMI K 31. 12. 2010

## ZPRÁVA NEZÁVISLÉHO AUDITORA PRO AKCIONÁŘE OBCHODNÍ SPOLEČNOSTI

### ZFP AKADEMIE, A.S.

Se sídlem:  
Břeclav, 17. listopadu 12, PSČ 690 02  
IČ: 263 04 805

#### Zpráva o účetní závěrce

Na základě provedeného auditu jsem dne 13. dubna 2011 vydal k účetní závěrce, která je součástí této výroční zprávy, zprávu následujícího znění:

„Provedl jsem audit přiložené účetní závěrky společnosti ZFP akademie, a.s., která se skládá z rozvahy k 31.12.2010, výkazu zisku a ztráty za rok končící 31.12.2010 a přílohy této účetní závěrky včetně přehledu o peněžních tocích za rok končící 31.12.2010, která obsahuje popis použitých podstatných účetních metod a další vysvětlující informace. Údaje o společnosti ZFP akademie, a.s., jsou uvedeny v bodě 1 přílohy této účetní závěrky.

Odpovědnost statutárního orgánu účetní jednotky za účetní závěrku:

Statutární orgán společnost ZFP akademie, a.s. je odpovědný za sestavení účetní závěrky, která podává věrný a poctivý obraz v souladu s českými účetními předpisy a za takový vnitřní kontrolní systém, který považuje za nezbytný pro sestavení účetní závěrky tak, aby neobsahovala významné nesprávnosti způsobené podvodem nebo chybou.

Odpovědnost auditora:

Mojí úlohou je vyjádřit na základě mého auditu výrok k této účetní závěrce. Audit jsem provedl v souladu se zákonem o auditorech, mezinárodními auditorskými standardy a souvisejícími aplikačními doložkami Komory auditorů České republiky. V souladu s těmito předpisy jsem povinen dodržovat etické požadavky a naplánovat a provést audit tak, abych získal přiměřenou jistotu, že účetní závěrka neobsahuje významné nesprávnosti.

Audit zahrnuje provedení auditorských postupů k získání důkazních informací o částkách a údajích zveřejněných v účetní závěrce. Výběr postupů závisí na úsudku auditora, zahrnujícím i vyhodnocení rizik významné nesprávnosti údajů uvedených v účetní závěrce způsobené podvodem nebo chybou. Při vyhodnocování těchto rizik auditor posoudí vnitřní kontrolní systém relevantní pro sestavení účetní závěrky podávající věrný a poctivý obraz. Cílem tohoto posouzení je navrhnout vhodné auditorské postupy, nikoli vyjádřit se k účinnosti



# ZPRÁVA NEZÁVISLÉHO AUDITORA K VÝROČNÍ ZPRÁVĚ

ZPRÁVA NEZÁVISLÉHO AUDITORA PRO AKCIONÁŘE OBCHODNÍ SPOLEČNOSTI  
ZFP AKADEMIE,A.S. O OVĚŘENÍ VÝROČNÍ ZPRÁVY A PROVĚRCE ZPRÁVY O VZTAZÍCH  
MEZI PROPOJENÝMI OSOBAMI K 31. 12. 2010

2

vnitřního kontrolního systému účetní jednotky. Audit též zahrnuje posouzení vhodnosti použitých účetních metod, přiměřenosti účetních odhadů provedených vedením i posouzení celkové prezentace účetní závěrky.

Jsem přesvědčen, že důkazní informace, které jsem získal, poskytují dostatečný a vhodný základ pro vyjádření mého výroku.

Výrok auditora:

Podle mého názoru účetní závěrka podává věrný a poctivý obraz aktiv a pasiv společnosti ZFP akademie,a.s., k 31.12.2010 a nákladů a výnosů a výsledku jejího hospodaření a peněžních toků za rok končící k 31.12. 2010 v souladu s českými účetními předpisy.“

## **Zpráva o zprávě o vztazích mezi propojenými osobami**

Prověřil jsem též věcnou správnost údajů uvedených ve zprávě o vztazích mezi propojenými osobami společnosti ZFP akademie,a.s. k 31.12.2010. Za sestavení této zprávy o vztazích je zodpovědný statutární orgán společnosti ZFP akademie,a.s. Mým úkolem je vydat na základě provedené prověrky stanovisko k této zprávě o vztazích.

Prověrku jsem provedl v souladu s Mezinárodním standardem pro prověrky a souvisejícími aplikačními doložkami Komory auditorů České republiky. Tento standard vyžaduje, abych plánoval a provedl prověrku s cílem získat střední míru jistoty, že zpráva o vztazích neobsahuje významné nesprávnosti. Prověrka je omezena především na dotazování pracovníků společnosti a na analytické postupy a výběrovým způsobem provedené prověření věcné správnosti údajů. Proto prověrka poskytuje nižší stupeň jistoty než audit. Audit zprávy o vztazích jsem neprováděl, proto nevyjadřuji výrok auditora.

Na základě mé prověrky jsem nezjistil žádné významné věcné nesprávnosti údajů uvedených ve zprávě o vztazích mezi propojenými osobami společnosti ZFP akademie,a.s. k 31. 12. 2010.

## **Zpráva o výroční zprávě**

Ověřil jsem též soulad výroční zprávy společnosti ZFP akademie,a.s. s výše uvedenou účetní závěrkou. Za správnost výroční zprávy je zodpovědný statutární orgán společnosti ZFP akademie,a.s. Mým úkolem je vydat na základě provedeného ověření stanovisko o souladu výroční zprávy s účetní závěrkou.

Ověření jsem provedl v souladu s Mezinárodními auditorskými standardy a souvisejícími aplikačními doložkami Komory auditorů České republiky. Tyto standardy vyžadují, aby auditor naplánoval a provedl ověření tak, aby získal přiměřenou jistotu, že informace obsažené ve výroční zprávě, které popisují skutečnosti, jež jsou též předmětem zobrazení v účetní závěrce, jsou ve všech významných ohledech v souladu s příslušnou účetní závěrkou. Jsem přesvědčen, že provedené ověření poskytuje přiměřený podklad pro vyjádření výroku auditora.



# ZPRÁVA NEZÁVISLÉHO AUDITORA K VÝROČNÍ ZPRÁVĚ


ZPRÁVA NEZÁVISLÉHO AUDITORA PRO AKCIONÁŘE OBCHODNÍ SPOLEČNOSTI  
ZFP AKADEMIE, A.S. O OVĚŘENÍ VÝROČNÍ ZPRÁVY A PROVĚRCE ZPRÁVY O VZTAZÍCH  
MEZI PROPOJENÝMI OSOBAMI K 31. 12. 2010

3

Podle mého názoru jsou informace uvedené ve výroční zprávě společnosti ZFP akademie, a.s.  
k 31.12.2010 ve všech významných ohledech v souladu s výše uvedenou účetní závěrkou.

V Brně, 4. května 2011



  
.....  
Ing. Zdeněk Macek  
auditor, č. osvědčení 1572  
Údolní 37, 602 00 Brno

© ZFP akademie,a.s., 2011

Tato výroční zpráva byla vydána dne 18. 5. 2011





**ZFP akademie,a.s.**  
17. listopadu 12, 690 02 Břeclav  
Česká republika

[www.zfpa.cz](http://www.zfpa.cz)  
tel.: 519 361 240